

KOKOUSAIKA	Tiistai 9.1.2024 klo 18.00-19.27	
KOKOUSPAIKKA	Alajärven kaupunginhallituksen kokoushuone ja hallintosäännön 125 §:n mukainen sähköinen kokous	
SAAPUVILLA OLLEET JÄSENET (ja merkintä siitä, kuka toimi puheenjohtajana)	Hotakainen Veli-Matti, pj. Akonniemi Tapani, vpj. Kariluoma Markku Matokangas Anne Sauramäki Lasse Ollila Tapio, poissa Tuikkanen Oskari, läsnä etäyhteydellä Kellokoski Mika, läsnä etäyhteydellä Lindberg Juha, poissa Yliahtela Mari, läsnä etäyhteydellä Lammi Pirkko, varajäsen, poissa Niemi Pauli, varajäsen, poissa	Halsua Soini Alajärvi Alajärvi Kyyjärvi Lappajärvi Lestijärvi Perho Reisjärvi Vimpeli Lappajärvi Reisjärvi
MUUT SAAPUVILLA OLLEET (ja läsnäolon peruste)	Keisala Merja, esittelijä Uusitalo Sami, toimistosihteeri, pöytäkirjanpitäjä	
LAILLISUUS JA PÄÄTÖSVALTAISUUS	Todettiin kokous lailliseksi ja päätösvaltaiseksi.	
ASIAT	Esityslista §:t 1–7	
PÖYTÄKIRJAN TARKASTUSTAPA (tarkastuspaikka ja -aika sekä tarkastajien valinta taikka merkintä edellisen kokouksen pöytäkirjan tarkastamisesta)	Pöytäkirjan tarkastajiksi valittiin Mari Yliahtela ja Markku Kariluoma.	
ALLEKIRJOITUKSET	Puheenjohtaja Veli-Matti Hotakainen	Pöytäkirjanpitäjä Sami Uusitalo
PÖYTÄKIRJAN TARKASTUS Pöytäkirja on tarkastettu ja todettu kokouksen kulun mukaiseksi.	Tarkastusaika 10.1.2024 Allekirjoitukset	
PÖYTÄKIRJA ON PIDETTY YLEISESTI NÄHTÄVÄNÄ	Paikka ja pvm. Kaupungin verkkosivut osoitteessa tweb.alajarvi.fi 11.1.2024	
	Virka-asema Jätelautakunnan toimistosihteeri	Allekirjoitus Sami Uusitalo

D/159/11.03.02.00/2023

7 § LUONNOS KUNNALLISIKSI JÄTEHUOLTOMÄÄRÄYKSIKSI 1.7.2023 ALKAEN

Jätehuoltomääräykset ja kunnan jätehuoltoviranomaisen määräysvalta

Jätehuoltomääräykset ovat jätelain (646/2011) 91 §:n nojalla annettavia sitovia paikallisia määräyksiä, joilla täydennetään ja tarkennetaan jätelakia ja -asetusta paikallisesti toimialueella. Jätehuoltomääräyksillä varmistetaan alueella toimiva jätehuolto niin kuntalaisten, jätehuollon toteuttajien kuin viranomaistenkin kannalta. Määräysten tavoitteena on, ettei jätteistä ja jätehuollosta aiheudu ympäristö- ja terveyshaittoja. Lisäksi määräyksillä edistetään jätehuollon etusijajärjestyksen huomioon ottamista ja huomioidaan eri kiinteistöjen erilaiset palvelutarpeet. Määräyksiä voidaan antaa jätelain mukaisesti esimerkiksi syntypaikkalajitteluun, jätteiden vastaanottoaikojen järjestelyihin, keräykseen, kuljetukseen, pienimuotoiseen jätteen käsittelyyn sen syntypaikalla, roskaantumisen ehkäisemiseen sekä erilaisiin jätehuollon teknisiin vaatimuksiin liittyen. Tarkoituksena on myös, että jätehuoltomääräysten rakenne ja muoto olisivat yhdenmukaisia muidenkin jätelautakuntien toimialueiden kanssa, mutta määräysten pykäläkohtaisissa sisällöissä käytetään alue- ja tapauskohtaista harkintaa siten, että ne ovat sovellettavissa Järviseudun jätelautakunnan toimialueella.

Kunnallisten jätehuoltomääräysten valmistelun ja hyväksymisen tekee jätelain 23 §:n mukaisesti kunnan nimeämä jätehuoltoviranomainen. Järviseudun jätelautakunta vastaa jätelain mukaisista viranomaistehtävistä toimialueellaan. Jätehuoltomääräykset koskevat Alajärven kaupunkia sekä Halsuan, Kyyjärven, Lappajärven, Lestijärven, Perhon, Reisjärven, Soinin sekä Vimpelin kuntia.

Jätehuoltoviranomaisen määräysvalta jätehuoltomääräyksissä on rajattu kunnan jätehuollon järjestämisvelvollisuuden piiriin kuuluviin jätteisiin jätelain 32 §:n mukaisesti. Kunnan vastuulle kuuluvat asumisessa syntyvien jätteiden ja kunnan omassa toiminnassa syntyneiden hallinto ja palvelutoiminnan yhdyskuntajätteiden jätehuolto. Tämän lisäksi kunnan vastuulle kuuluu saostus- ja umpisäiliölietteiden jätehuollon sekä toissijaisen jätehuollon palveluiden järjestäminen. Määräykset koskevatkin muuta toimintaa vain rajoitetusti, ja muita jätteitä ja jätehuoltoa säätelee puolestaan jätelainsäädäntö.

Järviseudun jätelautakunnan alueella on otettu ensimmäiset yhtenäiset jätehuoltomääräykset käyttöön 1.1.2002. Niitä on päivitetty viimeksi 12.5.2016.

Jätehuoltomääräysten valmistelu ja päätöksenteko

Järviseudun jätelautakunta on kokouksessaan 24.3.2022 §6 kohdalla päättänyt hyväksyä jätelain 2011/646 muutoksen mukaiset muutokset jätehuoltomääräyksiin. Lisäksi jätelautakunta päätti, että laajempi tarkastelu jätehuoltomääräyksiin tehdään myöhemmin.

Voimassa olevia jätehuoltomääräyksiä ehdotetaan päivitettäväksi jätelakiin esitettyjen muutosten sekä aikaisempien määräysten soveltamisesta saatujen kokemusten ja palautteen johdosta. Päivitystä on valmisteltu jätehuollon viranomaistyönä yhteistyössä Millespakka Oy:n ja Järviseudun jätelautakunnan toimialueen jäsenkuntien ympäristönsuojeluviranomaisten tai heidän sijaistensa kanssa. Jätehuoltomääräysten päivittämissprosessin pohjana on käytetty Järviseudun jätelautakunnan alueen aikaisempia jätehuoltomääräyksiä, muiden jätelautakuntien jätehuoltomääräyksiä sekä Kuntaliiton opasta kunnallisten jätehuoltomääräysten valmistelulle, laatimiselle ja päättämiseksi.

Järviseudun jätelautakunnan alueen jätehuoltomääräyksiä valmistelevaan työryhmään kuuluu viranhaltija jokaisesta toimialueen jäsenkunnasta, jätelautakunnan sihteeri/ympäristönsuojelusihteeri, jätelautakunnan toimistos sihteeri, jätelautakunnan puheenjohtaja sekä Millespakka Oy:n toimitusjohtaja ja toimistopäällikkö. Jätehuoltomääräyksiä valmisteleva työryhmä on käsitellyt määräysluonnosta 16.2.2023. Lisäksi luonnokset jätehuoltomääräyksistä ja perustelumuihistiosta lähetettiin työryhmän jäsenille sähköpostilla, jonka jälkeen heillä oli mahdollisuus vielä kommentoida niitä ja tuoda esille mahdollisia muita muutoksia ja lisäyksiä.

Nyt käsiteltävänä on luonnos uusiksi kunnallisiksi jätehuoltomääräyksiksi. Luonnos koostuu yleisestä, periaatteita ja vastuita kuvailevasta osasta sekä varsinaisesta määräysosasta. Yleinen osa on kuntalaisille tarkoitettu informaatio-osa jätehuoltomääräysten tarkoituksesta, jätehuollon toimijoista, kunnan järjestämästä yhdyskuntajätehuollosta sekä tuottajavastuusta. Varsinainen määräysosa sisältää sitovat, lainsäädäntöä täsmentävät määräykset eli vain tämä osa hyväksytään velvoittaviksi kunnallisiksi jätehuoltomääräyksiksi. Lisäksi jätehuoltomääräyksistä on laadittu perustelumuihistio, jossa avataan säännösten perusteita ja annetaan soveltamisohjeita käytännön tilanteisiin. Perustelumuihistio toimii jätehuoltomääräysten soveltamisen tukena.

Jätehuoltomääräysten esitetään tulevan voimaan 1.7.2023 ja niillä kumotaan aiemmin voimassa olleet jätehuoltomääräykset. Jätehuoltomääräysten esitetään astuvan voimaan, vaikka niiden hyväksymistä koskevaan päätökseen haettaisiin muutosta.

Jätelain 92 §:n mukaan jätehuoltomääräysten luonnoksesta on pyydettävä lausunnot ennen jätehuoltomääräysten hyväksymistä. Lausuntopyynnöt osoitetaan toimialueen jäsenkunnille ja niiden ympäristönsuojeluviranomaisille, alueen ELY-keskuksille ja Millespakka Oy:lle. Lisäksi kuntalaisille ja muille asianosaisille on varattava vaikutusmahdollisuus asiaan hallintolain 41 §:n mukaisesti ennen jätehuoltomääräysten hyväksymistä. Vaikutusmahdollisuuksien varaamisen ja mahdollisten muutosten jälkeen uudet kunnalliset jätehuoltomääräykset tuodaan hyväksyttäväksi Järviseudun jätelautakunnalle.

Jätehuoltomääräysten ja perustelumuihistion luonnokset ovat pykälän liitteenä.

Jätehuoltomääräysten uudistamisen tarve ja keskeisimmät muutokset

Jätteiden erilliskeräysvelvoite:

Jätelainsäädäntöä uudistettiin laajasti vuoden 2021 aikana. Uudistuksessa säädettiin uusista jätteiden kierrätystä ja erilliskeräystä koskevista tavoitteista ja velvoitteista. Jätelakiuudistus liittyy EU:ssa 2018 hyväksytyyn jätesäädöspaketin toimeenpanoon Suomessa. EU:n jätesäädöspaketin keskeisinä tavoitteina on vähentää jätteen määrää ja lisätä uudelleenkäyttöä ja kierrätystä. EU:n jätedirektiivi asettaa mm. yhdyskuntajätteen ja pakkausjätteiden kierrätykselle uusia tavoitteita. Jätedirektiivi mm. edellyttää, että yhdyskuntajätteestä kierrätettäisiin 55 prosenttia vuonna 2025, 60 prosenttia vuonna 2030 ja 65 prosenttia vuonna 2035. Muutokset on otettava huomioon kunnallisissa jätehuoltomääräyksissä valtakunnallisesti asetettuihin kierrätystavoitteisiin pääsemiseksi.

Keskeisimmät muutokset koskevat bio- ja pakkausjätteiden kiinteistökohtaista jätteenkuljetusta. Se on jätelain mukaan hoidettava kunnan järjestämänä kuljetuksena. Sekalaisen yhdyskuntajätteen ja saostus- ja umpisäiliölaitteen kuljetukset järjestetään edelleen kiinteistönhaltijan järjestämänä kuljetuksena. Bio- ja pakkausjätteiden kiinteistökohtaisen erilliskeräyksen vähimmäisvelvoitteista taajamissa määrätään jäteasetuksella.

Lisäksi jätteen omatoimisesta käsittelystä kiinteistöllä määrätään entistä yksityiskohtaisemmin jäteasetuksessa. Kiinteistön haltijan on ilmoitettava omatoimisesta biojätteen käsittelystä kiinteistöllä jätehuoltoviranomaiselle, jonka on merkittävä tieto ylläpitämäänsä rekisteriin jätteiden kuljetuksista ja biojätteen käsittelystä kiinteistöllä.

Jätehuoltomääräyksiin esitettävät keskeisimmät muutokset jäteasioissa ja niiden tyhjennysväleissä

Poltettavan jätteen osalta tyhjennysväleihin esitetään tarkennusta. Voimassa olevissa määräyksissä pisimmäksi tyhjennysväliksi on määrätty 3 kuukautta. Nyt pisin tyhjennysväliksi esitetään olevan 12 viikon välein.

Biojäteastian enimmäistyhjennysvälejä esitetään pidennettäväksi nykyisestä. Jatkossa biojäteastia olisi tyhjennettävä kesäaikaan vähintään 2 viikon välein ja talviaikaan vähintään 4 viikon välein.

Lisäksi jätehuoltomääräyksiin esitetään lisättäväksi tyhjennysvälit jätelain edellyttämän erilliskeräyksen piiriin kuuluville jätelajeille seuraavasti: Lasi-pakkaukset 16 viikkoa, pienmetalli 16 viikkoa, kartonkipakkaukset 8 viikkoa, muovipakkaukset 8 viikkoa.

Jätehuoltomääräyksiin esitettävät keskeisimmät muutokset jätteiden omatoimisessa käsittelyssä

Jätteiden omatoimista käsittelyä ja hyödyntämistä koskevaa sääntelyä tarkennetaan kompostoinnin osalta. Uutena asiana jätehuoltomääräyksiin esitetään biojätteen kompostointia koskevaa ilmoitusvelvollisuutta. Kiinteistöllä, jota koskevat biojätteen erilliskeräysvelvoitteet, ei ole velvoitetta liittyä

kiinteistöittäiseen biojätteenkuljetukseen, mikäli elintarvikejätteet kompostoidaan jätehuoltomääräysten mukaisesti. Biojätteen kompostoinnista on kuitenkin tehtävä jatkossa ilmoitus jätehuoltoviranomaiselle biojätteen asianmukaisen käsittelyn varmistamiseksi. Kompostointi-ilmoituksen käyttöönotolla varaudutaan myös uudistuvan jätelainsäädännön vaatimukseen biojätteen käsittelyä koskevan kompostointirekisterin perustamisesta.

Lietteen omatoimista käsittelyä koskevat keskeiset muutokset

Jätehuoltomääräyksiin esitetään lisättäväksi määräys siitä, että lietteen omatoimisesta käsittelystä tulee ennen toimenpiteisiin ryhtymistä tehdä jätehuoltoviranomaiselle kirjallinen hakemus.

Muut jätehuoltomääräyksiin esitettävät keskeisimmät muutokset

Lisäksi jätehuoltomääräyksiä ehdotetaan täsmennettäväksi vanhan termistön ja määritelmien osalta.

Esitettyjen muutosten vaikutusten arviointi

Jätehuoltomääräyksiin esitettävillä muutoksilla edistetään jätelainsäädännön etusijajärjestyksen noudattamista ja kierrätyksen lisäämistä sekä varaudutaan uudistuvan jätelain muutoksiin. Muutoksilla vähennetään myös poltettavaksi päätyvän jätteen määrää, ehkäistään ympäristölle aiheutuvaa haittaa, vähennetään roskaantumista ja varmistetaan myös toimiva jätehuolto.

Jätehuoltomääräyksissä asetetaan uusia veloitteita taloyhtiöille sekä kuntien hallinto- ja palvelutoiminnan kiinteistöille kierrätettävien jätteiden erilliskeräykseen. Näillä kiinteistöillä jätteiden lajittelumahdollisuudet lisääntyvät. Näiden kiinteistöjen osalta jätehuollon kustannukset saattavat nousta.

Erilliskeräysveloitteiden tiukentamisella vaikutetaan ympäristöön positiivisesti. Jätteiden lajittelu on yleensä tehokkaampaa silloin, kun keräys on järjestetty kiinteistökohtaisesti. Asettamalla erilliskeräysveloite vähintään viiden huoneiston kiinteistöille saadaan keräysjärjestelmästä tehokas. Lajittelutehokkuus lisää kerättävän hyötyjätteen määrää ja samalla keräyksestä aiheutuvat ilmastovaikutukset vähenevät. Kerätyt hyötyjätteet ohjautuvat materiaalina kierrätettäväksi, jolloin sekajätteen määrä vähenee. Kierrätysmateriaalin käyttö säästää lisäksi neitseellisiä raaka-aineita. Lasipakkaus-ten ja metallin lisääntyvä kierrättäminen vaikuttaa myös energiahyödyntämiseen ohjautuvan sekajätteen laatuun positiivisesti.

Biojätteen kompostointi-ilmoitusten arvioidaan lisäävän hallinnollista työtä jätehuoltoviranomaisessa sekä välillisesti myös kuntien ympäristönsuojeluviranomaisessa niiden kiinteistöjen osalta, jotka eivät ole ilmoitusvelvollisuudestaan huolehtineet jätehuoltomääräysten edellyttämällä tavalla. Ilmoitusten käyttöönotto perustuu kuitenkin uuden jätelain vaatimukseen, minkä vuoksi ne on otettava käyttöön työmäärän lisääntymisestä huolimatta.

Valmistelija: Jätelautakunnan sihteeri/ympäristösuojelusihteeri Sonja Maanselkä, 040 168 2953, sonja.maanselka(at)alajarvi.fi
Jätelautakunnan toimistosihteeri Sami Uusitalo, 040 776 8094, sami.uusitalo(at)alajarvi.fi

Jätelautakunnan sihteeri

Järviseudun jätelautakunta päättää, että luonnos kunnallisiksi jätehuoltomääräyksiksi ja sen perustelumuistio asetetaan julkisesti nähtäville 21.4.-27.5.2023 toimialueen kuntien virallisille ilmoitustauluille.

Asianosaisille varataan mahdollisuus lausua mielipiteensä asiasta 27.5.2023 mennessä.

Toimialueen kunnilta, kuntien ympäristösuojeluviranomaisilta, alueen ELY-keskuksilta ja Millespakka Oy:ltä pyydetään lausuntoa jätehuoltomääräysten luonnoksesta 27.5.2023 mennessä.

Järviseudun jätelautakunta

Jätelautakunta päätti yksimielisesti, että jätehuoltomääräysten luonnoksen **§ 16 Jätteen hautaaminen ja hyödyntäminen omassa maarakentamisessa** kolmannen kappaleen tekstikohta ”*omassa asumisessa syntyvän puhtaan tiili- ja betonimurskeen...*” korjataan niin, että siinä lukee ”*yksityistalouksissa syntyvän puhtaan tiili- ja betonimurskeen...*”

Mika Kellokoski esitti, että asianosaisille varataan mahdollisuus lausua mielipiteensä asiasta 27.6.2023 mennessä. Lisäksi toimialueen kunnilta, kuntien ympäristösuojeluviranomaisilta, alueen ELY-keskuksilta ja Millespakka Oy:ltä pyydetään lausuntoa jätehuoltomääräysten luonnoksesta 27.6.2023 mennessä. Lisäksi muutetaan, että jätehuoltomääräysten luonnos kunnallisiksi jätehuoltomääräyksiksi astuu voimaan 1.9.2023.

Hyväksyttiin yksimielisesti.

Järviseudun jätelautakunta 9.1.2024

Jätehuoltomääräysten ja perustelumuistion luonnos kunnallisiksi jätehuoltomääräyksiksi ja sen perustelumuistio oli julkisesti nähtävillä 21.4.-27.6.2023 välisen ajan toimialueen kuntien virallisilla ilmoitustauluilla hallintolain mukaisesti.

Asianosaisille varattiin mahdollisuus lausua mielipiteensä asiasta. Mielipiteitä ei määräaikaan mennessä saapunut.

Toimialueen kunnilta, kuntien ympäristösuojeluviranomaisilta, alueen ELY-keskuksilta ja Millespakka Oy:ltä pyydettiin lausuntoa jätehuoltomääräysten luonnoksesta.

Lisäksi lausuntoa pyydettiin Seinäjoen alueen ympäristöterveydenhuollolta, Keski-Pohjanmaan ympäristöterveydenhuollolta, Peruspalvelukuntayhtymä Selänteen ympäristöterveydenhuollolta ja Pohjoisen Keski-Suomen ympäristötoimelta.

Järviseudun jätelautakunnalle osoitetut lausunnot ja mielipiteet pyydettiin toimittamaan 27.6.2023 mennessä. Lausuntoja saapui jätelautakunnalle 13 kappaletta. Alkuperäiset lausunnot ovat oheismateriaalina jätelautakunnan luottamushenkilöille.

Sisällöllisesti jätehuoltomääräyksiin ei ole tullut mittavia muutoksia saapuneiden lausuntojen perusteella. Jätehuoltomääräyksiin ei ollut välttämättä lausuttavaa tai huomautettavaa ollenkaan. Muutoin huomiota oli kiinnitetty erilaisten määritelmien ja terminologian ajantasaisuuteen ja selkeyteen. Lisäksi lausunnoissa pyydettiin tarkistamaan lainsäädäntöön ja asetuksiin liittyvät viittaukset sekä niiden ajantasaisuus. Nämä on tarkistettu ja muokattu vastaamaan muodoltaan samaa kuin laissa ja asetuksissa säädettyä.

Ylipäätään lausuntojen pohjalta tarkoituksena on ollut välttää turhan epätarkkoja ilmaisuja ja määräysten sisältöä on monilta osin selkiytetty siten, että niiden todellinen tarkoitus selviää lukijalle. Tämän perusteella jätehuoltomääräysten pykäliin on tehty lähinnä korjauksia, tarkennuksia ja lisäyksiä.

Jätehuoltomääräysten rakenteesta

Jätehuoltomääräysten rakenteessa ja sisällössä pyritään siihen, että ne olisivat yhdenmukaisia muidenkin jätelautakuntien toimialueiden kanssa ja vertailtavissa valtakunnallisesti. Määräysten pykäläkohtaisissa sisällöissä käytetään kuitenkin alue- ja tapauskohtaista harkintaa siten, että ne sopivat ja ovat käytännölliset Järviseudun jätelautakunnan toimialueella.

Jätehuoltomääräysten valmistelussa on hyödynnetty Suomen Kuntaliiton keväällä 2022 julkaisemaa opasta kunnallisten jätehuoltomääräysten valmistelijoille ja päättäjille. Jätehuoltomääräysten otsikointi ja rakenne muistuttaa nyt paljon enemmän kuntaliiton mukaisia laadintaohjeita. Pykäliin on tullut tarkennuksia ja niitä on yhdistelty keskenään tai luotu kokonaan omat pykälät. Asiakirjasta on pyritty tekemään selkeämpi kokonaisuus, joka sisältää myös paljon yleistä informaatiota. Tästä syystä uusi asiakirja eroaa alkuperäisestä jätehuoltomääräysten luonnosasiakirjasta. Myös perustelumuistio on päivitetty jätehuoltomääräyksiin tehtyjen korjausten, tarkennusten ja lisäysten myötä.

Valmistelija: Vs. jätelautakunnan sihteeri/ympäristösuojelusihteeri Merja Keisala, 040 773 0492, merja.keisala(at)alajarvi.fi
Jätelautakunnan toimistosihteeri Sami Uusitalo, 040 776 8094, sami.uusitalo(at)alajarvi.fi

Vs. jätelautakunnan sihteeri

Järviseudun jätelautakunnan jätehuoltomääräysten luonnos on päivitetty ja lausunnot ovat otettu huomioon tässä päivityksessä. Järviseudun jätelautakunta hyväksyy kunnalliset jätehuoltomääräykset perustelumuistioineen. Jätehuoltomääräykset ja perustelumuistio astuvat voimaan mahdollisesta muutoksenhausta huolimatta.

Jätehuoltomääräykset ja perustelumuistio lisätään Järviseudun jätelautakunnan verkkosivuille.

Jätelautakunta tiedottaa jätehuoltomääräyksistä ja niiden perustelumuis-
tiosta antamalla kuulutuksen, joka julkaistaan jokaisessa jäsenkunnassa
yleisesti siten kuin kunnalliset ilmoitukset kunnassa julkaistaan. Lisäksi jä-
tehuoltomääräykset ja perustelumuistio lähetetään alueen ELY-keskuksille.

Järviseudun jätelautakunta

Merkittiin: Jätelautakunnan toimistos sihteeri Sami Uusitaloa kuultiin asian-
tuntijana tämän pykälän käsittelyn aikana.

Hyväksyttiin.

KUNNALLISET JÄTEHUOLTOMÄÄRÄYKSET



Järviseudun
jätelautakunta

Voimassa 1.2.2024 alkaen toistaiseksi

Hyväksytty Järviseudun jätelautakunnassa 9.1.2024

Voimassa 1.2.2024 alkaen toistaiseksi.

Sisällysluettelo

YLEINEN OSA	4
1. Jätehuoltomääräysten tarkoitus.....	4
2. Jätehuollon toimijat yhdyskuntajätehuollossa.....	5
3. Etusijajärjestys	5
4. Kunnan järjestämä yhdyskuntajätehuolto.....	6
5. Tuottajavastuu jätehuollossa	6
6. Roskaantumisen ehkäiseminen.....	7
KUNNALLISET JÄTEHUOLTOMÄÄRÄYKSET	8
1. LUKU - SOVELTAMISALA JA YLEISET VELVOITTEET	8
1 § Soveltamisala	8
2 § Määritelmät	8
3 § Jätehuollon tavoitteet.....	11
2. LUKU - KUNNAN JÄTEHUOLTOJÄRJESTELMÄÄN LIITTYMINEN.....	12
4 § Velvollisuus liittyä kunnan jätehuoltojärjestelmään.....	12
5 § Elinkeinotoiminnan ja muun julkisen toiminnan kuin kunnan jätteiden jätehuolto kunnan toissijaisen jätehuoltopalvelun järjestämisvelvollisuuden perusteella.....	12
6 § Liittyminen kiinteistöittäiseen jätteenkuljetukseen.....	12
7 § Kiinteistökohtainen jäteastia.....	13
8 § Yhteisen jäteastian perustaminen.....	14
9 § Kiinteistöittäisen jätteenkuljetuksen keskeyttäminen määräajaksi.....	14
10 § Kiinteistöittäiseen jätteenkuljetukseen soveltumattomien jätteiden kuljettaminen	15
11 § Jätteiden vastaanotto- ja käsittelypaikat.....	15
3. LUKU - JÄTTEIDEN KERÄÄMINEN KIIINTEISTÖLLÄ.....	17
12 § Kiinteistöllä erikseen lajiteltavat jätelajit	17
13 § Poltettava jäte	18
14 § Asumisessa syntyvien kierrätettävien jätteiden kiinteistökohtaiset erilliskeräysvelvoitteet.....	18
4. LUKU - OMATOIMINEN KÄSITTELY JA HYÖDYNTÄMINEN	20
15 § Kompostointi	20
16 § Jätteen polttaminen.....	21
17 § Jätteen hautaaminen ja/tai upottaminen	22
18 § Jätteen hyödyntäminen omassa maarakentamisessa	22
5. LUKU - JÄTEASTIAT.....	23
19 § Jäteastiatyypit ja niiden merkitseminen.....	23
20 § Jäteastian täyttäminen.....	23

21 §	Tyhjennysvälit.....	24
22 §	Kunnossapito ja pesu.....	25
6. LUKU – JÄTTEEN KERÄYSPAIKAT		26
23 §	Jäteastian sijoittamista koskevat määräykset.....	26
24 §	Alueelliset jätteiden keräyspaikat (ekopisteet/hyötyjätteet)	27
25 §	Yleisötilaisuuksien jätehuolto.....	27
7. LUKU – JÄTTEENKULJETUS.....		28
26 §	Jätteiden keräily.....	28
27 §	Jätteiden kuljettaminen	28
28 §	Kuljetusrekisteri ja tietojen toimittaminen	29
29 §	Jätteen vastaanotto- ja käsittelypaikat	29
8. LUKU – ASUMISESSA SYNTYVÄT JÄTEVESILIETTEET JA MUUT KUNNALLISEN YHDYSKUNTAJÄTEHUOLLON PIIRIIN KUULUVAT JÄTEVESILIETTEET		30
30 §	Saostussäiliöiden ja umpisäiliöiden tyhjennys ja lietteen toimittaminen käsiteltäväksi.....	30
31 §	Saostus- ja umpisäiliöiden kunnossapito ja kulku säiliöiden luokse.....	30
32 §	Lietteiden omatoiminen käsittely.....	31
9. LUKU – VAARALLISET JÄTTEET JA ERITYISJÄTTEET		33
33 §	Vaarallisten jätteiden jätehuolto	33
34 §	Lääkejätteet ja terveydenhuollon erityisjätteet	33
10. LUKU – MUUT MÄÄRÄYKSET		35
35 §	Tiedottamisvelvoite	35
36 §	Jätehuoltomääräysten valvonta	35
37 §	Poikkeaminen jätehuoltomääräyksistä	35
38 §	Voimaantulo.....	35

YLEINEN OSA

1. Jätehuoltomääräysten tarkoitus

Jätehuoltomääräysten tavoitteena on edistää jätelain (646/2011) ja jätelakia täydentävien asetusten toimeenpanoa ja toteutumista Järviseudun jätelautakunnan toimialueella. Jätehuoltomääräykset ovat tärkeä työkalu ja ohjausväline jätehuollon käytännön toteuttamiseksi kunnissa. Jätehuoltomääräyksillä säädellään jätehuollon järjestämistä ja teknistä toteuttamista.

Jätehuoltomääräykset koskevat kaikkia Järviseudun jätelautakunnan toimialueen kuntien asukkaita sekä niitä toimijoita, jotka jätelain mukaan kuuluvat kunnan järjestämän jätehuollon piiriin. Eli kaikkien kuntalaisten, asumiseen ja kunnan julkiseen hallinto- ja palvelutoimintaan tarkoitettujen kiinteistöjen omistajien ja haltijoiden on noudatettava jätehuoltomääräyksiä. Jätehuoltomääräykset koskevat myös alueen elinkeinotoiminnan harjoittajia siltä osin, kun toiminnassa syntyvät jätteet kerätään, kuljetetaan tai käsitellään kunnan jätehuoltojärjestelmässä. Jätehuollon järjestämiseen, keräämiseen ja kuljettamiseen liittyvät tekniset vaatimukset koskevat kaikkia toimijoita.



Kuva 1. Järviseudun jätelautakunnan ja Millespakka Oy:n yhteinen toimialue.

2. Jätehuollon toimijat yhdyskuntajätehuollossa

Millespakka Oy on kuntien yhteinen jäteyhtiö, jonka vastuulla on mm.

- kunnan vastuulla olevien yhdyskuntajätteiden käsittely
- jätehuollon palveluverkoston ylläpitäminen
- jätehuollon neuvonta ja tiedotus
- jätemaksujen laskutus
- asumisessa syntyvien erilliskerättävien jätteiden eli bio- ja pakkausjätteiden kiinteistökohtainen kuljetus määritellyillä taajama-alueilla sekä niiden välisillä siirtymäreiteillä, jos sovellettavaksi ei tule jätehuoltomääräykseen kirjattava Jätelain § 15 kohdan mukainen peruste

Järviseudun jätelautakunta hoitaa toimialueen jätehuoltoviranomaisen tehtäviä. Järviseudun jätelautakunta on yhdeksän kunnan yhteislautakunta, jossa on edustus jokaisesta jäsenkunnasta. Jätelautakunnan tehtäviin kuuluvat mm.

- yleisten jätehuoltomääräysten antaminen
- jätemaksutaksan hyväksyminen
- päätökset jätemaksuja koskevista muistutuksista
- jätteenkuljetuksen seuranta
- jätteenkuljetusrekisterin ylläpitäminen jätelain 143 §:n mukaisesti
- kompostointirekisterin ylläpitäminen jätelain 143 §:n mukaisesti

Jätehuoltomääräysten ja jätelain noudattamista valvovat **kuntien** ympäristön-suojeluviranomaiset sekä alueen elinkeino-, liikenne- ja ympäristökeskukset (lyhyemmin ELY-keskukset). Valvontaviranomaisen tehtäviin kuuluvat mm.:

- käsitellä sille kuuluvat ilmoitus- ja lupa-asiat sekä valvoa päätösten noudattamista
- antaa tarvittaessa valvontamääräyksiä laiminlyöntien oikaisemiseksi
- liittyy valvontamääräykseen tehoste kuten uhkasakko

3. Etusijajärjestys

Kaikkien toimijoiden ja jätteen tuottajien, myös kotitalouksien, on kaikissa tomissaan pyrittävä ensisijaisesti vähentämään muodostuvan jätteen määrää ja sen haitallisuutta. Toissijaisesti jäte on valmisteltava uudelleen käyttöä varten tai se on kierrätettävä. Kun kierrättäminen ei ole mahdollista, jäte on pyrittävä hyödyntämään esimerkiksi energiana. Viimeisenä vaihtoehtona on jätteen loppukäsittely eli käytännössä sijoittaminen kaatopaikalle.

Kunnan tai kunnan jätehuoltolaitoksen on jätehuoltopalveluita järjestäessään velvollisuus noudattaa etusijajärjestystä siten, että saavutetaan kokonaisuutta arvioiden jätelain tarkoituksen kannalta paras lopputulos. Erilaisten jätehuoltoa koskevien vaihtoehtojen, kuten käsittelyjärjestelmien, vertailu elinkaaritarkastelun avulla on tärkeää, jotta etusijajärjestyksen toteutumisen hyödyt voidaan saavuttaa. Elinkaaritarkastelussa otetaan huomioon terveys- ja ympäristönäkökulmat sekä

tekniset ja taloudelliset edellytykset. Etusijajärjestyksen toteutumista kunnallisessa jätehuollossa edistetään esimerkiksi lajittelu- ja erilliskeräysvelvoitteilla erilaatuisille jätteille.

4. Kunnan järjestämä yhdyskuntajätehuolto

Jätelain 32 § mukaisesti on kunnan vastuulla järjestää jätehuolto asumisessa syntyvälle yhdyskuntajätteelle sekä kunnan hallinto- ja palvelutoiminnassa syntyville yhdyskuntajätteille. Järvisseudun jätelautakunnan alueella on käytössä kiinteistön haltijan järjestämä jätteenkuljetusjärjestelmä. Kiinteistön haltijan järjestämä jätteenkuljetus tarkoittaa, että kiinteistönhaltija sopii suoraan paikallisen jätteenkuljetusyrityksen kanssa kiinteistön jäteastian tyhjentämisestä. Kiinteistön haltijan järjestämä jätteenkuljetus on käytössä poltettavan jätteen sekä saostus- ja umpisäiliölietteen kuljetuksissa.

Jätelain 2011/646 muutoksen 19.7.2021 (2021/714) mukaisesti asumisesta ja kunnan palvelutoiminnasta kiinteistöiltä erilliskerättävien jätteiden eli bio- ja pakkausjätteen sekä pienmetallin kuljetus järjestetään kunnan toimesta siirtymäajan jälkeen. Bio- ja pakkausjätteen sekä pienmetallin erilliskeräys toteutetaan luvun 3 § 14 mukaisesti.

Kiinteistön haltijan on jätelain 40 § mukaan järjestettävä kiinteistölle keräyspaikka jätteiden keräämistä varten. Keräyspaikalle sijoitetaan tarvittavat jäteastiat. Lähtökohtaisesti jäteastioiden sijoituspaikka on kiinteistökohtainen. Kiinteistöt voivat sopia myös yhteisen keräyspaikan käyttämisestä. Kunnallisen yhdyskuntajätehuollon piiriin kuuluvat jätteet on jätelain 41 § mukaan luovutettava kunnalliseen jätehuoltojärjestelmään. Näissä jätehuoltomääräyksissä määrätään, milloin ja miten jätelaji on luovutettava kunnan jätehuoltojärjestelmään. Jäte kuljetetaan kunnallisen jätelyhtiön osoittamaan paikkaan, jonka jälkeen se siirretään käsittelyyn.

5. Tuottajavastuu jätehuollossa

Jätelaissa tuottajalla tarkoitetaan ammattimaisesti tuotteita markkinoille saattavaa luonnollista henkilöä tai oikeushenkilöä, joka eritellään tuotekohtaisesti tarkemmin jätelain 48 §:ssä.

Tuotteen ammattimainen valmistaja sekä maahantuoja ovat velvollisia järjestämään markkinoille toimittamansa käytöstä poistetun tuotteen jätehuollon sekä vastata siitä aiheutuvista kustannuksista. Tuottaja on velvollinen järjestämään kyseisten jätteiden keräyksen, kuljettamisen, kierrättämisen, hyödyntämisen ja muun käsittelyn.

Tuottajavastuunalaisia tuotteita ovat ajoneuvojen renkaat, henkilöautot, pakettiautot niihin rinnastettavat muut ajoneuvot, sähkö- ja elektroniikkalaitteet, paristot, akut, paperituotteet, kuten sanoma- ja aikakauslehdet ja toimistopaperi sekä pakkaukset. Tuottajavastuun alaisiin tuotteisiin luetellaan myös kertakäyttöiset muovituotteet sekä muovia sisältävät kalastusvälineet jätelain 48 § mukaisesti. Tuottajat järjestävät sekä

maksavat tuotteiden jätehuollon. Jätteiden vastaanottopaikat voi tarkistaa osoitteesta kierratys.info.

Pakkausjätteiden tuottajavastuu astui voimaan 1.1.2016 ja tuottajien oma keräys on järjestettävä vastaanottopaikoissa koskien lasi-, metalli-, pahvi- ja kartonki- sekä muovipakkauksia. Pakkausjätteiden tuottajavastuun osalta tuottajien keräilyverkostovaatimus on matala lainsäädännössä. Tämän vuoksi jäteyhtiö voi täydentää pakkausjätteiden keräystä omilla ekopisteillään, joista pakkaukset ohjataan tuottajille.

Pakkausten tuottajat vastaavat yhteistoiminnassa kunnan kanssa pakkausjätteiden kiinteistöittäisestä erilliskeräyksestä kotitalouksilta. Yhteistoiminta tarkoittaa, että kunnallinen jäteyhtiö huolehtii pakkausjätteiden keräyksestä ja kuljetuksesta ja pakkaustuottajat pakkausjätteiden kierrätyksestä. Tuottajat kustantavat osan keräyksen ja kuljetuksen kuluista. Kiinteistökohtaisen erilliskeräysveloitteen ulkopuolisille kotitalouksille tuottajat ja jäteyhtiö järjestävät pakkausjätteiden aluekeräyspisteitä.

6. Roskaantumisen ehkäiseminen

Jätelain luvussa 8 säädetään roskaamiskielto (JL 72 §) eli kielto jättää ympäristöön jätettä, hylätä esinettä tai päästää ainetta siten, että siitä voi aiheutua epäsiisteyttä, maiseman rumentumista, viihtyisyyden vähentymistä tai loukkaantumisen vaaraa. Ympäristöön ei saa jättää sinne kuulumattomia tavaroita.

Roskaantumisen ehkäisemiseksi eri toimintojen yhteyteen on varattava tarpeeksi jätteiden jäteastioita sekä muita jätehuollon palveluita. Esimerkiksi virkistykseen käytettävän alueen haltijan on järjestettävä riittävät jätehuollon palvelut kyseiselle alueelle. On huomattava, että roskaantumisen ehkäisemiseen liittyviä veloitteita annetaan myös muussa lainsäädännössä, esimerkiksi yleisten alueiden kunnossa- ja puhtaanapidosta annetussa laissa.

Roskaaminen ja jätteen sijoittaminen jäteastian ulkopuolelle yleisillä alueilla on kielletty. Jäteastian ylläpitäjän on huolehdittava jäteastian riittävästä tyhjennysvälistä ja alueen siisteydestä.

KUNNALLISET JÄTEHUOLTOMÄÄRÄYKSET

1. LUKU- SOVELTAMISALA JA YLEISET VELVOITTEET

1 § Soveltamisala

Kunnalliset jätehuoltomääräykset ovat sitovia määräyksiä, jotka täydentävät jätelainsäädäntöä. Nämä jätehuoltomääräykset ovat voimassa Järviseudun jätelautakunnan toimialueella.

Sen lisäksi mitä jätelaissa (646/2011) ja sen nojalla on säädetty tai määrätty jätehuollon järjestämisessä, roskaantumisen ehkäisemisessä, jätteistä terveydelle tai ympäristölle aiheutuvan haitan ehkäisemisessä sekä jätehuollon valvonnassa noudatetaan näitä jätehuoltomääräyksiä.

Näitä jätehuoltomääräyksiä sovelletaan kunnan jätehuollon järjestämisvelvollisuuden piiriin kuuluviin jätteisiin ja myös kunnan toissijaiselle jätehuoltovastuulle kuuluviin jätehuoltopalveluihin.

Lisäksi näitä jätehuoltomääräyksiä sovelletaan kunnallisen yhdyskuntajätehuollon piiriin kuuluvilla kiinteistöillä syntyvien tuottajavastuunalaisten jätteiden keräämiseen ja käsittelyyn.

2 § Määritelmät

Näissä jätehuoltomääräyksissä tarkoitetaan

Asumisessa syntyvällä jätteellä kaikkea vakinaisessa asunnossa, vapaa-ajan asunnossa, asuntolassa ja muussa asumisessa syntyvää jätettä sen lajista, laadusta ja määrästä riippumatta.

Asumisessa syntyvillä lietteillä saostussäiliöihin ja erilaisten kiinteistökohtaisten pienpuhdistamoiden lietetiloihin kertyviä lietteitä sekä umpisäiliöihin kerättäviä jätevesiä niiden määrästä ja ominaisuuksista riippumatta.

Asumispalveluyksiköllä kohteita, jotka tarjoavat asuntola-, tuki- tai hoivapalveluasumista.

Biojätteellä asumisessa, toimistoissa, ravintoloissa, tukkuliikkeissä, ruokaloissa, ateriapalveluissa, vähittäisliikkeissä ja muissa vastaavissa toiminnoissa syntyvää biologisesti hajoavaa elintarvike- ja keittiöjätettä, elintarviketuotannossa syntyvää vastaavaa jätettä.

Ekopisteellä kunnallisen jäteyhtiön tai tuottajan järjestämiä alueellisia keräyspaikkoja, joissa kerättävänä on ainakin yksi kierrätettävä tai hyödynnettävä jätelaji. Ekopisteellä ei kerätä sekalaista yhdyskuntajätettä eli poltettavaa jätettä.

Erityisjätteellä jätteitä, joita ei luokitella vaaralliseksi jätteeksi, mutta jotka vaativat haitallisuutensa, laatunsa tai määränsä takia erityiskäsittelyn tai erityisiä toimenpiteitä keräyksen tai kuljetuksen aikana. Erityisjätteitä ovat esimerkiksi viiltävät, pistävät, haisevat sekä pölyävät jätteet.

Hyötyjätteellä kierrätystä tai muuta hyödyntämistä varten erilliskerättävää jätettä.

Hyötyjäteasemalla jätehuollon järjestäjän ylläpitämää valvottua pääasiassa kierrätettävien jätteiden tuontipaikkaa, jossa ei ole käsittelytoimintaa.

Jäteyhtiöllä kuntien omistamaa Millespakka Oy:tä.

Jätteenkuljettajalla sitä, joka vastaa jätteenkuljetuksesta.

Jätteenkuljetusyrityksellä yritystä, joka on hyväksytty jätehuoltorekisteriin.

Keräyskartongilla puhdasta ja kuivaa käytöstä poistettua kartonkia, joka täyttää tuottajien hyötykäytön asettamat laatuvaatimukset

Keräyspaikalla yhden tai useamman jätelajin keräystä varten muodostettua vastaanottopaikkaa, jossa on yksi tai useampi jätteistä kunkin jätelajin lyhytaikaista varastointia ja kuljetusta varten.

Kiinteistöittäisellä jätteenkuljetuksella kunnan tai kiinteistön haltijan järjestämää jätteenkuljetusta, jossa jätelajit noudetaan kiinteistölle sijoitetusta keräyspisteestä tai kahden tai useamman kiinteistön yhteiskeräyspisteestä.

Kiinteistön haltijan järjestämällä jätteenkuljetuksella kiinteistöittäistä jätteenkuljetusta, jossa kiinteistön haltija vastaa jätteenkuljetuksen hankkimisesta sopimalla asiasta yksityisen jätteenkuljetusyrityksen kanssa näiden jätehuoltomääräysten mukaisesti.

Kunnan järjestämällä jätteenkuljetuksella kiinteistöittäistä jätteenkuljetusta, jossa kunta vastaa jätteenkuljetuksen kilpailuttamisesta sekä tilaamisesta noutamaan jätteet kiinteistöiltä näiden jätehuoltomääräysten mukaisesti.

Kunnan jätehuollon järjestämisvelvollisuuden piiriin kuuluvalla jätteellä

- 1) Vakinaisessa asunnossa, vapaa-ajan asunnossa, asuntolassa ja muussa asumisessa syntyvä jäte, mukaan lukien kotitalouden pienimuotoisessa itse tehtävässä rakennus- ja purkutoiminnassa syntyvä jäte;
- 2) kunnan hallinto- ja palvelutoiminnassa syntyvä yhdyskuntajäte;
- 3) liikehuoneistoissa syntyvä yhdyskuntajäte, joka kerätään kiinteistöllä yhdessä 1 ja 2 kohdassa tarkoitetun jätteen kanssa;
- 4) muu yhdyskuntajäte, joka kerätään yhdessä 1–3 kohdassa tarkoitetun jätteen kanssa muussa vastaavassa keräysjärjestelmässä.

Kunnan on lisäksi järjestettävä:

- 1) 1 momentin 1–3 kohdassa tarkoitetussa toiminnassa syntyvän saostus- ja umpisäiliölietteen jätehuolto;
- 2) asumisessa syntyvän vaarallisen jätteen vastaanotto ja käsittely;
- 3) maa- ja metsätaloudessa syntyvän vaarallisen jätteen vastaanotto ja käsittely, jollei kysymys ole kohtuuttomasta määrästä jätettä.

Kunnan 1 ja 2 momentin mukainen velvollisuus ei koske jätettä, joka toimitetaan tuottajan tai jakelijan järjestämään jätehuoltoon.

Kunnallisen yhdyskuntajätehuollon piiriin kuuluvilla jätteillä jätteitä, jotka jätelain nojalla kuuluvat kunnan jätehuollon järjestämisvelvollisuuden piiriin tai jotka käsitellään kunnan jätehuoltojärjestelmässä kunnan toissijaisen jätehuollon järjestämisvelvollisuuden perusteella.

Kunnallisen yhdyskuntajätehuollon piiriin kuuluvilla kiinteistöillä kiinteistöjä, joilla syntyy kunnallisen yhdyskuntajätehuollon piiriin kuuluvia jätteitä.

Kunnan jätehuoltojärjestelmällä kunnan järjestämän jätehuollon kokonaisuutta, jonka kautta kunta huolehtii kunnallisen yhdyskuntajätehuollon piiriin kuuluvista jätteistä. Kunnan jätehuoltojärjestelmä koostuu keräys- ja vastaanottopisteistä, kiinteistöittäisestä jätteenkuljetuksesta sekä jätteiden käsittelystä.

Lasilla käytöstä poistettuja tyhjiä lasipakkauksia tai muuta käytöstä poistettua lasia, joka täyttää tuottajien tai jäteyhtiön hyötykäytön asettamat laatuvaatimukset.

Muovipakkausjätteellä tyhjiä, puhtaita ja kuivia muovipakkauksia, jotka täyttävät tuottajien hyötykäytön asettamat laatuvaatimukset.

Pakkausjätteellä hyötyjätteitä, jotka ovat pakkauksia. Näitä ovat lasi-, metalli-, kartonki- ja muovipakkaukset.

Pienmetallilla käytöstä poistettua pienikokoista metallipakkausjätettä ja muuta pienikokoista metallijätettä, joka täyttää tuottajien tai jäteyhtiön hyötykäytön asettamat laatuvaatimukset ja kokonsa ja painonsa puolesta soveltuu keräyspisteen jäteastiaan laitettavaksi.

Poltettavalla jätteellä kierrätyskelvotonta yhdyskuntajätettä, joka hyödynnetään energiana jätteenpolttolaitoksessa.

Puutarhajätteellä pihan ja puutarhan hoidossa syntyvää maatuvaan pienijakeista jätettä, kuten ruohoja, puiden lehtiä, risuja ja oksia.

Rakennus- ja **purkujätteellä** rakennuksen tai muun kiinteän rakennelman uudis- ja korjausrakentamisessa ja purkamisessa, maa- ja vesirakentamisessa sekä muissa rakennus- ja purkutoiminnoissa syntyvää jätettä.

Saostus- ja umpisäiliölietteellä talousjätevedestä saostussäiliössä, umpisäiliössä, pienpuhdistamossa tai muussa vastaavassa käsittelyjärjestelmässä muodostuvaa lietettä.

Taajamalla rakennusryhmää, jossa on vähintään 200 asukasta ja jossa rakennusten välinen etäisyys on yleensä enintään 200 metriä.

Tuottajavastuunalaisella jätteellä jätettä, jonka jätehuollosta ja siitä aiheutuvista kustannuksista vastaa jätelain 6 luvun mukaan käytöstä poistetun tuotteen markkinoille saattanut tuottaja tai sen lukuun toimiva tuottajayhteisö. Tuottajavastuunalaisia tuotteita ovat ajoneuvojen renkaat, henkilöautot, pakettiautot niihin rinnastettavat muut ajoneuvot, sähkö- ja elektroniikkalaitteet, paristot, akut, paperituotteet, kuten sanoma- ja aikakauslehdet ja toimistopaperi sekä pakkaukset. Tuottajavastuun alaisiin tuotteisiin luetellaan myös kertakäyttöiset muovituotteet sekä muovia sisältävät kalastusvälineet jätelain 48 § mukaisesti.

Vaarallisella jätteellä jätettä, joka kemiallisen tai muun ominaisuutensa takia voi aiheuttaa erityistä vaaraa tai haittaa terveydelle tai ympäristölle. Vaarallisia jätteitä ovat mm. maali- ja liuotainejätteet, emäkset, hapot, torjunta-aineet, elohopealamput ja -loisteputket, öljy- ja lääkejätteet sekä asbesti ja painekyllästetty puutavara.

Yhdyskuntajätteellä vakinaisessa asunnossa, vapaa-ajan asunnossa, asuntolassa ja muussa asumisessa syntyvää jätettä, mukaan lukien paperi-, kartonki-, lasi-, metalli-, muovi-, tekstiili- ja biojäte sekä käytöstä poistetut sähkö- ja elektroniikkalaitteet, paristot, akut ja suurikokoiset esineet, sekä laadultaan siihen rinnastettavaa hallinto-, palvelu- ja elinkeinotoiminnassa syntyvää jätettä, ei kuitenkaan saostus- ja umpisäiliölietettä.

3 § Jätehuollon tavoitteet

Jätehuollon tavoitteena on suojella terveyttä ja ympäristöä. Jätehuollon tulee aina olla asianmukaista ja jätteet on kuljetettava sekä käsiteltävä hallitusti.

Jätehuollolla tavoitellaan kestäväää ja puhdasta materiaalikiertoa. Jätteet on lajiteltava ja toimitettava syntypaikoiltaan käsittelyyn siten, että eri jättemateriaalit tulevat käsittelyyn mahdollisimman tehokkaasti eroteltuna ja laadultaan niin hyvänä, että ne soveltuvat materiaalina kierrätettäväksi tai turvallisesti energiana hyödynnettäväksi.

Kaikkien toimijoiden ja jätteen tuottajien on kaikissa toimissaan pyrittävä ensisijaisesti vähentämään muodostuvan jätteen määrää ja sen haitallisuutta. Toissijaisesti jäte on valmistettava uudelleen käyttöä varten tai se on kierrätettävä. Kun kierrättäminen ei ole mahdollista, jäte on pyrittävä hyödyntämään esimerkiksi energiana. Viimeisenä vaihtoehtona on jätteen loppukäsittely eli käytännössä sijoittaminen kaatopaikalle. Tätä etusijajärjestystä noudatetaan siten, että saavutetaan kokonaisuuden kannalta paras lopputulos.

2. LUKU- KUNNAN JÄTEHUOLTOJÄRJESTELMÄÄN LIITTYMINEN

4 § Velvollisuus liittyä kunnan jätehuoltojärjestelmään

Asuinkiinteistöjen, vapaa-ajan asuinkiinteistöjen ja kunnan palvelu- tai hallintotoiminnan kiinteistöjen on kuuluttava kunnan jätehuoltojärjestelmään. Myös muiden jätelain 32 §:n mukaan kunnan jätehuollon järjestämisvelvollisuuden piiriin kuuluvien kiinteistöjen on kuuluttava kunnan jätehuoltojärjestelmään ja noudatettava näitä jätehuoltomääräyksiä.

Liittyminen kunnan jätehuoltojärjestelmään tapahtuu lähtökohtaisesti liittymällä kiinteistöittäiseen jätteenkuljetukseen. Jätteenkuljetusta varten kiinteistön haltijan on järjestettävä vastaanottoaika, johon sijoitetaan kerättävää jätettä varten tarvittavat jäteastiat. Jätteen haltijan tulee viedä kunnallisen yhdyskuntajätehuollon piiriin kuuluva jäte kiinteistöittäisestä jätteenkuljetusta varten järjestettyyn jäteastiaan.

Kunnallisen yhdyskuntajätehuollon piiriin kuuluva jäte kuljetetaan kiinteistöittäisessä jätteenkuljetuksessa kiinteistön keräyspaikasta näiden jätehuoltomääräysten 11 §:n mukaisesti kunnallisen jäteyhtiön osoittamiin vastaanottoaikoihin. Kunnallinen jäteyhtiö osoittaa myös pakkausjätteille tuottajan järjestämän vastaanottoaikaan.

5 § Elinkeinotoiminnan ja muun julkisen toiminnan kuin kunnan jätteiden jätehuolto kunnan toissijaisen jätehuoltopalvelun järjestämisvelvollisuuden perusteella

Kiinteistö tai muu jätteen tuottaja voi pyytää liittymistä kunnan jätehuoltojärjestelmään kunnan toissijaisen jätehuollon järjestämisvelvollisuuden perusteella muun palveluntarjonnan puutteen vuoksi. Palvelun tarpeesta ilmoittamiseen, palvelun pyytämiseen ja palvelusta sopimiseen liittyvistä menettelyistä on säädetty jätelaissa.

Kunnan toissijaiseen jätehuoltopalveluun kuuluvien jätteiden osalta kunnallinen jäteyhtiö tekee kiinteistön tai muun jätteen tuottajan tai haltijan kanssa jätelain edellyttämän määräaikaisen, enintään kolmen vuoden mittaisen sopimuksen liittymisestä kunnan jätehuoltojärjestelmään sekä siitä, mitä palveluita kyseinen sopimus koskee.

6 § Liittyminen kiinteistöittäiseen jätteenkuljetukseen

Jokainen kiinteistönhaltija on velvollinen liittymään kiinteistöittäiseen jätteenkuljetukseen poltettavan jätteen osalta. Määräys koskee myös vapaa-ajan kiinteistöjä.

Vähintään viiden (5) asuinhuoneiston kiinteistöjen, asumispalveluyksiköiden ja kunnan palvelutoiminnan kohteiden tulee olla liittyneenä kunnan järjestämään

kiinteistökohtaiseen keräykseen näiden jätehuoltomääräysten pakkausjätteiden ja pienmetallin osalta 1.7.2023 alkaen.

Biojätteen kiinteistöittäinen keräys vähintään viiden (5) asuinhuoneistojen kiinteistöjen, asumispalveluyksiköiden ja kunnan palvelutoiminnan kohteiden osalta järjestetään kunnan järjestämän kuljetusmallin mukaisesti jäteviranomaisen vahvistamalla reittialueella ja aikataululla. (Reittialue jätehuoltomääräysten liitteenä). Tähän saakka biojätteen kiinteistökohtainen keräys järjestetään kiinteistön haltijan järjestämän mallin mukaisesti. Muiden kiinteistöjen osalta kunnan järjestämään biojätteen keräykseen on mahdollista liittyä jäteviranomaisen vahvistamalla reittialueella.

Sovittuaan liittymisestä kiinteistöittäiseen jätteenkuljetukseen, kiinteistön haltija järjestää kiinteistölle jätteiden keräyspaikan sekä hankkii siihen tarvittavat jäteastiat näiden jätehuoltomääräysten mukaisesti.

Poltettava jäte

Liittymisvelvollisuus kiinteistöittäiseen jätteenkuljetukseen katsotaan täytetyksi, kun kiinteistön haltija on ensisijaisesti kirjallisesti tehnyt sopimuksen jätehuoltorekisteriin hyväksytyyn jätteenkuljetusyrityksen kanssa jätteiden noutamisesta ja kuljettamisesta kiinteistöltä. Sopimusta tehtäessä on sovittava kiinteä tyhjennysväli, jätteiden hakua tarvittaessa yhteydenoton perusteella ei voida katsoa voimassa olevaksi sopimukseksi.

Kiinteistön haltijan vastuulla on varmistaa, että kuljetuspalveluita tarjoava yritys kuuluu jätehuoltorekisteriin. Kiinteistön haltijalla on oikeus saada jätteenkuljetusyritykseltä nähtäväksi jätehuoltorekisteriote, joka osoittaa kuljettajan olevan hyväksytty kyseiseen rekisteriin.

Bio- ja pakkausjätteet

Kiinteistön haltija on velvollinen sopimaan jäteyhtiön (kunnallinen jäteyhtiö Millespakka Oy) kanssa jätteiden noutamisesta ja kuljettamisesta vähintään viiden (5) huoneiston kiinteistöltä kunnan järjestämän kiinteistökohtaisen keräyksen mukaisesti. Jätteiden noudon osalta on määriteltävä jätelajikohtainen kiinteä tyhjennysväli. Muun kuin kunnan järjestämän kiinteistökohtaisen keräyksen piiriin kuuluvien kiinteistöjen tulee ensisijaisesti tehdä kirjallinen sopimus jätteenkuljetusyrityksen kanssa.

Jäteyhtiö vastaa siitä, että käyttämänsä kuljetusyritys kuuluu jätehuoltorekisteriin.

7 §

Kiinteistökohtainen jäteastia

Sovittuaan liittymisestä kiinteistöittäiseen jätteenkuljetukseen, kiinteistön haltija järjestää kiinteistöille jätteiden keräyspaikan sekä hankkii siihen tarvittavat jäteastiat. Kaikilla kiinteistöittäisen jätteenkuljetuksen piiriin kuuluvilla kiinteistöillä tulee olla käytössään vähintään poltettavalle jätteelle tarkoitettu jäteastia. Lisäksi kiinteistöillä tulee olla käytössään jäteastiat näiden jätehuoltomääräysten § 12 mukaisesti erilliskerätyille jätelajeille.

Kiinteistöllä syntynyt kunnallisen yhdyskuntajätehuollon piiriin kuuluva jäte on laitettava kiinteistön jätteenkuljetusta varten järjestettyyn jäteastiaan.

8 § Yhteisen jäteastian perustaminen

Useampi toisiaan lähellä sijaitseva kiinteistö voi sopia yhteisen jäteastian käytöstä. Yhteistä jäteastiaa voidaan käyttää poltettavan jätteen, biojätteen sekä erilaisten kierrätyskelpoisten jätelajien keräämiseen, mikäli kiinteistöt sijaitsevat toistensa välittömässä läheisyydessä.

Vapaa-ajan asunnolla syntyvät poltettavat jätteet ja biojätteet voi viedä myös toisen vakituisen tyhjennyksen piirissä olevaan jäteastiaan, mikäli kiinteistöt sijaitsevat Järviseudun jätelautakunnan toimialueen sisällä. Jätelautakunnalle on tehtävä kirjallinen ilmoitus yhteisen jäteastian käytöstä.

Muiden kuin lähekkäin sijaitsevien vakituisesti asuttujen kiinteistöjen yhteisastioiden käyttö edellyttää jätehuoltoviranomaisen myöntämää poikkeamispäätöstä näistä jätehuoltomääräyksistä.

Vastuuhenkilön on ilmoitettava kirjallisesti jätelautakunnalle yhteisen jäteastian käytöstä, siitä luopumisesta tai muista sen käyttöön liittyvistä muutoksista. Ilmoitus yhteisen jäteastian käytöstä tulee sisältää käytöstä ja ylläpidosta vastaavan yhdys henkilön yhteystiedot, yhteisen jäteastian sijainti ja tiedot kaikista sitä käyttävistä kiinteistöistä.

Kunnan ympäristönsuojeluviranomainen voi puuttua yhteisastian käyttöön, mikäli käytöstä aiheutuu haittaa terveydelle, ympäristölle tai roskaantumista. Jätehuoltoviranomainen voi päätöksellään lakkauttaa yhteisastian käytön kokonaan tai osittain, jos yhteisastian ylläpidossa ja käytössä on toistuvia laiminlyöntejä.

9 § Kiinteistöittäisen jätteenkuljetuksen keskeyttäminen määräajaksi

Kiinteistöittäinen jätteenkuljetus voidaan keskeyttää määräajaksi vakituisessa asuinkäytössä olevan kiinteistön ollessa käyttämättömänä vähintään 8 viikkoa. Jäteastia on oltava tyhjä jätteenkuljetuksen keskeytyksen alkaessa.

Vakituisesti asutun kiinteistön omistaja voi hakea keskeytystä, mikäli kiinteistö on jäänyt tyhjilleen ja käyttämättömäksi esimerkiksi tilanteessa, jossa asukas on muuttanut vakituisesti toisaalle, joutunut terveydentilan muutoksen takia toisaalle, asuu väliaikaisesti ulkomailla tai jokin muu vastaavanlainen erityinen syy.

Puolen vuoden (6 kuukauden) keskeytyksen voi saada ilman erillistä hakemusta ilmoittamalla siitä jätehuoltoviranomaiselle ja jätteen kuljettajalle. Keskeyttäminen edellyttää, että kiinteistö on käyttämätön.

Keskeytyksen kestäessä yli 6 kuukautta, edellyttää se poikkeamista näistä jätehuoltomääräyksistä. Puolta vuotta pidemmät keskeytykset tulee hakea kirjallisesti

jätehuoltoviranomaiselta Järvisseudun jätelautakunnalta. Keskeytyksen voi hakea korkeintaan kolmeksi vuodeksi kerrallaan ja se päättyy vuoden loppuun. Vuoden lopussa päättyville keskeytyksille tulee hakea jatkoa, mikäli sellaista tarvitsee.

10 § Kiinteistöittäiseen jätteenkuljetukseen soveltumattomien jätteiden kuljettaminen

Kiinteistöllä syntyvät jätteet, jotka eivät suuren kokonsa, poikkeuksellisen laatunsa tai määränsä vuoksi sovellu kuljettavaksi kiinteistöittäisessä jätteenkuljetuksessa tai sovellu kerättäväksi ekopisteisiin, on toimitettava kunnallisen jäteyhtiön osoittamaan vastaanottoaikaan. Jätteen haltija vastaa tällaisten jätteiden kuljettamisesta itse tai tilaamalla erillisen noutopalvelun.

Jätteenkuljetusyritys voi kieltäytyä sellaisen jäteastian tyhjentämisestä, johon on sijoitettu näistä jätehuoltomääräyksistä poiketen kiinteistöittäiseen jätteenkuljetukseen soveltumattomia jätteitä. Tällöin kiinteistön haltijan on huolehdittava jäteastian tyhjentämisestä, jätteenkuljetuksen tilaamisesta ja jätteiden kuljettamisesta kunnallisen jäteyhtiön osoittamaan paikkaan.

11 § Jätteiden vastaanotto- ja käsittelypaikat

Kunnallisen yhdyskuntajätehuollon piiriin kuuluvat jätteet on toimitettava kunnallisen jäteyhtiön osoittamiin paikkoihin.

Vastaanottoaikoja kunnallisen yhdyskuntajätehuollon piiriin kuuluville jätteille, joita ei kuljeteta kiinteistöittäisessä jätteenkuljetuksessa, ovat kunnallisen jäteyhtiön järjestämät vastaanottoaikat, kuten jäteasemat, jätekeskukset ja ekopisteet. Tuottajavastuunalaiset jätteet toimitetaan tuottajien järjestämiin vastaanottoaikkoihin.

Kunnallisen jäteyhtiön on pidettävä yllä ajantasaista listaa järjestämistään vastaanottoaikoista tietoverkossa. Lista kunnallisen jäteyhtiön osoittamista vastaanottoaikoista on saatavana osoitteesta:

<https://www.millespakka.fi/vastaanottoaikat/>

Kierrätyskelpoisten jätteiden aluekeräyspisteiden sijainnit ovat myös osoitteessa:

<https://www.kierratys.info/>

Jätteiden toimittaminen yleisille vastaanotto- ja käsittelypaikoille on sallittu paikan pitäjän antamien ohjeiden mukaisesti vain ilmoitettuna aukioloaikoina. Eri jätelajit on sijoitettava niille osoitettuihin paikkoihin.

Vastaanotto- ja käsittelypaikkaan saa toimittaa ainoastaan sellaista jätettä, joka on vastaanotto tai -käsittelypaikan vastaanottoehtojen mukaista tai joille on varattu

vastaanotto- tai käsittelypaikka voi kieltäytyä vastaanottamasta sinne soveltumatonta jätettä.

Vastaanotto- tai käsittelypaikoihin ei saa toimittaa poltettavan jätteen seassa sellaisia jätelajeja, joille on järjestetty vastaanotto- tai käsittelypaikka muualla.

3. LUKU- JÄTTEIDEN KERÄÄMINEN KIINTEISTÖLLÄ

12 § Kiinteistöllä erikseen lajiteltavat jätelajit

Kunnallisen yhdyskuntajätehuollon piirissä olevilla kiinteistöillä syntyvästä yhdyskuntajätteestä on lajiteltava erikseen biojäte, lasi-, muovi-, metalli- ja kartonkipakkausjätteet, pienmetalli ja poistotekstiilit sekä muut kiinteistöillä syntyvät tässä pykälässä luetellut jätelajit. Tämä koskee vakituisen asumisen ja vapaa-ajan kiinteistöjä sekä muita kunnallisen yhdyskuntajätehuollon piirissä olevia kiinteistöjä. Jätteen haltija huolehtii jätteiden lajittelusta ja keräykseen toimittamisesta.

Kiinteistöillä tulee olla keräysastia biojätteille tai ne tulee kompostoida. Kiinteistönhaltijan tulee tehdä sopimus biojätteiden keräilystä jätteen kuljetusyrittäjän kanssa. Mikäli biojätteet käsitellään kompostoimalla, niin kompostointi tulee tehdä 15 §:n mukaisesti ja siitä tulee tehdä ilmoitus Järvisseudun jätelautakunnalle.

Lasi-, muovi-, metalli- ja kartonkipakkausjätteet sekä pienmetalli toimitetaan tuottajien järjestämään tai Millespakka Oy:n järjestämään tuottajien keräystä täydentävään ekopisteeseen tai kiinteistöittäiseen jäteastiaan, jos kiinteistö kuuluu jätehuoltomääräysten 14 §:n mukaan näiden jätteiden kiinteistöittäisen erilliskeräyksen piiriin.

Hyötyjätteiden lajittelussa on noudatettava lajitteluohjeita. Kartongin, lasin ja muovin jäteastiaan kerätään ainoastaan kyseistä materiaalia oleva pakkausjäte. Metallin jäteastiaan kerätään sekä kyseistä materiaalia oleva pakkausjäte että muu pienmetalli.

Poistotekstiili toimitetaan Millespakka Oy:n järjestämiin keräyspisteisiin.

Paperijäte on lajiteltava erikseen ja toimitettava tuottajavastuulla järjestettyyn keräysastiaan kiinteistöllä tai tuottajan alueelliseen keräyspaikkaan. Yleisesti ottaen paperijätteen osalta toimitaan kuten jätelain 49 § ja 50 § määräävät.

Myös muut tuottajavastuunalaiset jätteet kuin pakkausjätteet (kuten paristot ja akut sekä sähkö- ja elektroniikkaromu) on lajiteltava erikseen ja toimitettava tuottajan järjestämään vastaanottopaikkaan. Pantilliset juomapakkaukset on toimitettava näitä varten järjestettyihin palautuspisteisiin.

Vaaralliset jätteet ja erityisjätteet on kerättävä erikseen ja toimitettava käsiteltäväksi näissä jätehuoltomääräyksissä erikseen luvussa 9 annettujen määräysten mukaisesti.

Moottorikäyttöisten ajoneuvojen renkaat, romuautot sekä keräyspaperi on kerättävä erikseen ja toimitettava tuottajan järjestämään vastaanottopaikkaan.

Puutarha- ja puistojäte sekä risut ja oksat sekä käsittelemätön puujäte, joita ei käsitellä omatoimisesti kiinteistöllä näiden jätehuoltomääräysten mukaisesti, on toimitettava Millespakka Oy:n osoittamaan vastaanottopaikkaan. Jätteen haltija huolehtii jätteiden lajittelusta ja keräykseen toimittamisesta.

Kunnallisen yhdyskuntajätehuollon piirin kuuluvissa toiminnoissa, mukaan lukien asumisessa, syntyvä rakennus- ja purkujäte tulee lajitella jäteasetuksen 26 §:n (Valtioneuvoston asetus jätteistä 978/2021) mukaisesti.

Mikäli rakennus- ja purkujäte on peräisin kotitalouden pienimuotoisesta omatoimisesta rakennus- ja purkutoiminnasta, jätteen haltijan on lajiteltava ja toimitettava syntyvä jäte Millespakka Oy:n osoittamaan vastaanottoaikaan.

13 § Poltettava jäte

Kunnallisen yhdyskuntajätehuollon piirissä olevilla kiinteistöillä syntyvä muu kuin kierrätystä varten lajiteltu hyötyjäte on laitettava kiinteistön poltettavan jätteen astiaan. Poltettavan jätteen astiaan ei kuitenkaan saa laittaa sinne kuulumattomia jätteitä, kuten vaarallista jätettä, biojätettä, kierrätykseen kelpaavaa jätettä tai muuta kiinteistöittäiseen jätteenkuljetukseen soveltumatonta jätettä.

14 § Asumisessa syntyvien kierrätettävien jätteiden kiinteistökohtaiset erilliskeräysvelvoitteet

Pakkausjätteiden erilliskeräys

Vähintään viiden (5) asuinhuoneiston kiinteistöillä tulee olla keräysastiat lasi-, kartonki- ja muovipakkauksille sekä pienmetallille. Kunnan palvelutoiminnan kohteissa tulee olla keräysastiat lasi-, kartonki- ja muovipakkauksille sekä pienmetallille, mikäli kohteessa syntyy kyseistä jätettä. Asumispalveluyksiköillä tulee olla keräysastiat asumisyksiköiden määrän mukaisesti lasi-, kartonki- ja muovipakkauksille sekä pienmetallille. Erilliskeräysvaade täyttyy myös, mikäli jättepistettä käyttävien asuinhuoneistojen lukumäärä on viisi (5) tai suurempi, vaikka ne eivät muodosta asunto-osakeyhtiötä tai jättepistettä käyttä useampi asunto-osakeyhtiö, joissa kussakin on alle viisi (5) asuinhuoneistoa.

Biojätteen erilliskeräys

Biojäte tulee lajitella erilleen poltettavasta jätteestä. Taajama-alueilla sijaitsevilla vähintään viiden (5) asuinhuoneiston kiinteistöillä tulee olla keräysastia biojätteille. Lisäksi kunnan palvelutoiminnan kohteissa tulee olla keräysastia biojätteelle, mikäli kohteessa syntyy kyseistä jätettä. Asumispalveluyksiköillä tulee olla keräysastiat asumisyksiköiden määrän mukaisesti biojätteelle. Erilliskeräysvaade täyttyy myös, mikäli jättepistettä käytännössä käyttävien asuinhuoneistojen lukumäärä on viisi (5) tai suurempi, vaikka ne eivät muodosta asunto-osakeyhtiötä tai jättepistettä käyttä useampi asunto-osakeyhtiö, joissa kussakin on alle viisi (5) asuinhuoneistoa.

Jätehuoltoviranomaisen vahvistama reittialue

Karttakuvat jätehuoltoviranomaisen vahvistamasta reittialueesta ovat tämän asiakirjan liitteenä. Reittialueella sijaitsevat muut kuin edellä mainitut kiinteistöt voivat liittyä kunnan järjestämään biojätteen erilliskeräykseen.

Erilliskeräysveloitteet ja niistä poikkeaminen

Jätelain 15 §:n mukaisesti jätehuoltoviranomainen voi erillishakemuksesta poiketa jätteiden erilliskeräysvelvollisuudesta seuraavista syistä:

- 1) erilaisten jätteiden yhteiskeräys ei heikennä niiden laatua eikä vähennä mahdollisuuksia valmistella ne uudelleenkäyttöön, kierrättää ne tai hyödyntää ne muulla tavoin etusijajärjestyksen mukaisesti;
- 2) erilliskeräys ei johda parhaaseen mahdolliseen kokonaistulokseen, kun otetaan huomioon jätteen jätehuollon kokonaisvaikutukset ympäristöön;
- 3) erilliskeräys ei ole teknisesti toteutettavissa, kun otetaan huomioon jätteen keräyksen hyvät käytännöt;
- 4) erilliskeräyksen kustannukset olisivat kohtuuttomia ottaen huomioon mahdollisuudet parantaa erilliskeräyksen kustannustehokkuutta, erilliskerätyn jätteen ja siitä jalostetun uusioraaka-aineen myynnistä saatavat tulot sekä kustannukset, jotka syntyvät lajittelemattoman jätteen keräyksen ja käsittelyn kielteisistä ympäristö- ja terveysvaikutuksista.

4. LUKU- OMATOIMINEN KÄSITTELY JA HYÖDYNTÄMINEN

15 § Kompostointi

Kiinteistöllä saa kompostoida siellä syntyvää biojätettä. Komposti on sijoitettava, rakennettava ja ylläpidettävä niin, että siitä ei aiheudu haittaa terveydelle, ympäristölle tai naapureille. Kompostoinnista ei saa aiheutua roskaantumista. Kompostoriin ei saa laittaa muuta kuin kompostoituvaa jätettä. Jätehuoltoviranomaisella on oikeus tehdä tarkastuksia kiinteistöllä kompostoinnin osalta.

Kompostoriin ei saa laittaa vieraslajeiksi luokiteltuja kasveja tai niiden osia. Lista vieraslajeista on löydettävistä kansallisesta vieraslajiluettelosta (vieraslajit.fi). Vieraslajien oikeasta jätteenkäsittelystä saa tietoa paikalliselta jäteyhtiöltä.

Kompostia ei saa poistaa kompostorista/kompostista ennen kuin jätteet ovat maatuneet. Maatuneen kompostin voi jälkikompostoida kompostorin ulkopuolella riittävää huolellisuutta noudattaen.

Elintarvikejäte

Biojätteen saa kompostoida vain sitä varten suunnitellussa lämpöeristetyssä, suljetussa ja hyvin ilmastoidussa kompostorissa, johon haittaeläinten pääsy on estetty. Biojätteen kompostoria ei saa sijoittaa 10 metriä lähemmäs naapurin kaivoa eikä ilman naapurin suostumusta 5 metriä lähemmäksi tontin rajaa. Kompostoria on hoidettava niin, että elintarvikejäte kompostoituu ja kompostori on asianmukaisessa kunnossa.

Kompostori voi olla myös useamman kiinteistön tai huoneiston yhteinen. Yhteistä kompostoria voi käyttää enintään 4 kiinteistöä tai huoneistoa. Kompostorin tilavuuden tulee tällöinkin olla riittävä kaikkien biojätteille, huomioiden kylmien vuodenaikojen aiheuttama hidastuminen kompostoitumisessa.

Bokashilla tai muulla vastaavalla menetelmällä fermentoitu, eli käymisprosessoitu biojäte tulee jälkikäsitellä ennen jätteen omatoimista hyödyntämistä kompostoimalla suljetussa ja ilmastoidussa kompostorissa tai sekoittamalla se mullan joukkoon, joka on erillisessä kannellisessa astiassa.

Paistorasvojen ja -öljyjen sekä muun ylimääräisen rasvan johtaminen jätevesiviemäriin on kielletty.

Elintarvikejätteen kompostoinnista tulee tehdä kirjallinen ilmoitus jäteviranomaiselle kompostointirekisteröintiä varten. Järviseudun jätelautakunta ottaa vastaan kompostointi-ilmoituksia tulostettavalla lomakkeella, jonka voi lähettää paperisena postitse tai skannattuna sähköpostitse. Kompostointi-ilmoituksen voi tehdä myös sähköisellä lomakkeella, joka vaatii vahvaa tunnistautumista. Kompostointi-

ilmoituksen sekä tulostettava että sähköinen lomake on saatavilla Järviseudun jätelautakunnan kotisivuilla osoitteessa:

<https://jarviseudunjatelautakunta.fi/fi/lomakkeet>

Jätteen haltijan on ilmoitettava jätehuoltoviranomaiselle biojätteen kompostoinnista seuraavat tiedot:

1. Kiinteistön haltijan nimi ja yhteystiedot sekä kiinteistön osoite ja mahdollisuuksien mukaan kiinteistötunnus;
2. Kompostorin vastuuhenkilön nimi ja yhteystiedot;
3. Rakennuksen tyyppi ja asuinhuoneistojen lukumäärä muusta kuin omakotitalosta;
4. Kompostorin merkki ja malli sekä tilavuus;
5. Kompostorin käyttö: ympärivuotisesti vai satunnaisesti/kesäisin

Myös kompostorin käytön lopettamisesta tai muista siihen liittyvistä muutoksista on ilmoitettava.

Useamman talouden käyttäessä samaa kompostoria, tulee kompostorin käsittelystä vastaavaan henkilön ilmoittaa kaikkien yhteystiedot, jotka käyttävät kyseistä yhteistä kompostoria. Jos käsittelystä vastaava henkilö vaihtuu, niin siitä on ilmoitettava jätehuoltoviranomaiselle.

Ilmoitus biojätteen kompostoinnista on uusittava jätehuoltoviranomaiselle viiden vuoden välein.

Puutarhajäte

Puutarhajätettä saa kompostoida omalla kiinteistöllä. Kompostointiin suositellaan tarkoitukseen suunniteltua kompostoria tai kehikkoa. Ruoaksi kasvatettu puutarhajäte, kuten hedelmät ja juurekset tulee kompostoida haittaeläimiltä suojatussa kompostorissa.

Muu kompostoitava jäte

Kuivakäymäläjätettä, lemmikkieläinten ulosteita ja näiden määräysten 30 §:ssä tarkoitettua saostussäiliö- ja pienpuhdistamolietettä saa kompostoida vain sitä varten suunnitellussa ja hyvin ilmastoidussa kompostorissa, joka on suojattu haittaeläinten pääsylvästä ja jonka valumavesien pääsy maahan on estetty. Ulosteperäisen jätteen kompostointiaika on vähintään yksi vuosi.

16 § Jätteen polttaminen

Jätelain 8 § mukaan kaikessa toiminnassa on yleinen velvollisuus noudattaa etusijajärjestystä. Jätteiden omatoiminen hävittäminen polttamalla on kielletty. Kielto ei koske sellaista jätteen hyödyntämistä, johon on saatu ympäristölupa tai muu viranomaisen hyväksyntä.

Taajama-alueen ulkopuolella saa polttaa avopolttona vähäisiä määriä kuivia risuja ja oksia, maa- ja metsätaloudessa syntyviä vaarattomia polttokelpoisia jätteitä kuten kuivia olkia ja hakkuujätteitä sekä käsittelemätöntä puujätettä.

Kiinteistön tulipesissä saa polttaa käsittelemätöntä puujätettä, risuja ja oksia sekä vähäisiä määriä paperia, pahvia ja kartonkia (sytykemateriaalina).

Kaikessa polttamisessa on huomioitava naapurit sekä ympäristö. Polttaminen ei saa aiheuttaa naapurustolle savu-, noki-, haju- tai terveyshaittaa.

17 § Jätteen hautaaminen ja/tai upottaminen

Jätteen hautaaminen maahan tai upottaminen vesistöön on kielletty.

Kuolleiden lemmikkieläinten hautaaminen on sallittua koko maassa Ruokaviraston antaman ohjeistuksen mukaisesti. Ruokaviraston ohjeiden mukaan kuolleet lemmikkieläimet hävitetään ensisijaisesti hautaamalla tai tuhkaamalla. Ruokaviraston ohjeiden mukaisesti myös tiettyjä tuotantoeläimiä saa haudata.

Kuolleet pienikokoiset lemmikkieläimet ja luonnonvaraiset pieneläimet, joihin ei epäillä liittyvän ihmisiin tai eläimiin tarttuvan taudin riskiä, saa laittaa myös kiinteistön poltettavan jätteen jäteastiaan.

18 § Jätteen hyödyntäminen omassa maarakentamisessa

Yksityistalouksissa omassa asumisessa syntyvän puhtaan tiili- ja betonimurskeen pienimuotoinen ja kertaluontoiseksi luokiteltava käyttö omassa maarakentamisessa on sallittu. Edellytyksenä on, että tiili- ja betonimurskeen käyttö korvaa vastaavaan tarkoitukseen sopivien maa-ainesten käyttöä. Käytettävän tiili- ja betonimurskeen enimmäismäärä on 300 m³. Käsittelyn tulee tapahtua omalla kiinteistöllä.

Hyödyntämisestä on ilmoitettava kunnan ympäristönsuojeluviranomaiselle.

Ammattimainen jätteen hyödyntäminen maarakentamisessa edellyttää Valtioneuvoston asetuksen eräiden jätteiden hyödyntämisestä maarakentamisessa eli ns. MARA-asetuksen (843/2017) mukaista ilmoituksen tekemistä ELY-keskukseen.

5. LUKU- JÄTEASTIAT

19 § Jäteastiatyypit ja niiden merkitseminen

Kiinteistön haltijalla tulee olla käytössään riittävä määrä jäteastioita näiden jätehuoltomääräysten mukaista jätteiden keräämistä varten. Jäteastian on sovelluttava siihen kerättävälle jätelajille ja sen koon on vastattava kiinteistöllä syntyvää jätemäärää. Jäteastian koolla ei tule perusteettomasti pyrkiä pidentämään tyhjennysväliä. Jäteastiat on mitoitettava siten, että ne ovat aina suljettavissa tyhjennysväli huomioon ottaen. Jäteastioiden aitaus on suositeltavaa mahdollisuuksien mukaan, kun niiden määrä on kolme tai enemmän.

Jäteasetuksen 10 § velvoittaa merkitsemään jäteastian kanteen tai etuseinään erottuvan merkinnän astiaan kerättävästä jätelajista. Jäteastian haltija huolehtii jäteastian merkitsemisestä jäteasetuksen mukaisesti.

Kiinteistöittäisessä jätteenkuljetuksessa jäteastioina voidaan käyttää poltettavan jätteen osalta:

1. käsin siirrettävissä olevia kannellisia, tartuntakahvoin ja pyörin varustettuja jäteastioita, jotka soveltuvat koneelliseen kuormaukseen ja pesuun;
2. kannellisia jätessäiliöitä, jotka tyhjennetään koneellisesti jäteautoon kiinteistöllä;
3. vaihtolavasäiliöitä, jotka on varustettu koukkutartunnalla ja joissa jätteet kuljetetaan vastaanotto- tai käsittelypaikkaan;
4. maahan upotettuja jätessäiliöitä, jotka tyhjennetään koneellisesti jäteautoon kiinteistöllä;
5. poikkeuksellisten jäte-esineiden tai suurten jätemäärien tilapäiseen keräykseen soveltuvia muita jäteastioita;
6. Jätteenkuljetusyritys voi hyväksyä kiinteistökohtaisesti muidenkin jäteastioiden käytön, mikäli siitä ei aiheudu vaaraa tai haittaa ympäristölle eikä se vaaranna työturvallisuutta. Kiinteistöittäisessä jätteenkuljetuksessa ei suositella vinnattavien pikakonttien käyttämistä työturvallisuussyiden takia.

Kiinteistöittäisessä jätteenkuljetuksessa jäteastioina voidaan käyttää bio- ja pakkausjätteiden sekä pienmetallin osalta käsin siirrettävissä olevia kannellisia, tartuntakahvoin ja pyörin varustettuja jäteastioita, jotka soveltuvat koneelliseen kuormaukseen ja pesuun. Biojätteen ja lasin osalta suositeltava koko on maksimissaan 240 litraa. Muovipakkausten, pienmetallin ja kartongin osalta voidaan käyttää suurempaa astiakokoa.

20 § Jäteastian täyttäminen

Jäteastiaan saa laittaa vain astiaan tarkoitettua jätettä.

Käsin siirrettävää jäteastiaa ei saa täyttää siten, että sen tyhjentäminen sijaintipaikan olosuhteiden, jäteastian rakenteen, jätteen painon tai ominaisuuksien vuoksi aiheuttaa tyhjentäjälle työturvallisuusriskin.

Jätettä ei saa jättää keräyspaikkaan jäteastian ulkopuolelle. Jos jäte ei mahdu tai sitä ei muusta syystä voi panna kiinteistökohtaiseen jäteastiaan, niin se voidaan sijoittaa tilapäisesti jätteelle varatun keräyspaikan välittömään läheisyyteen. Jätteet on pakattava siten, että jätteenkuljetusyritys voi kerätä ne normaalisti kiinteistöittäisessä jätteenkuljetuksessa.

Poltettavan jätteen kiinteistökohtaiset jäteastiat tulee suojata likaantumiselta joko käyttämällä jäteastiassa jätessäkkiä tai laittamalla jätteet roskapussissa jäteastiaan.

Hienojakoinen ja pölyävä jäte on pakattava tiiviisti ennen sijoittamista jäteastiaan.

Poltettavan jätteen jäteastiaan voi laittaa pieniä määriä palamatonta ainetta, kuten hehkulamppuja, posliiniastioiden sirpaleita ja pieniä PVC-esineitä. Suuremmat palamatonta ainetta olevat jätteet ja jäte-erät, kuten suuret määrät PVC-muovia, on toimitettava kunnallisen jätelyhtiön osoittamaan paikkaan.

21 § Tyhjennysvälit

Vakituisten asuntojen jäteastiat on tyhjennettävä niin usein, että ne voidaan aina sulkea ja jäte mahtuu astiaan, kuitenkin vähintään seuraavasti:

Jätelaji	Pisin tyhjennysväli
Biojäte	2 viikkoa kesäaikaan 4 viikkoa talviaikaan
Poltettava jäte	12 viikkoa
Lasipakkaukset	16 viikkoa
Pienmetalli	16 viikkoa
Kartonkipakkaukset	8 viikkoa
Muovipakkaukset	8 viikkoa

Biojäteastian osalta kesäajaksi katsotaan toukokuu-syyskuu ja talviajaksi katsotaan lokakuu-huhtikuu.

Vapaa-ajan asunnoilla jäteastiat on tyhjennettävä vähintään kerran vuodessa ja jäteastioiden tyhjennys tulee suorittaa syyskuun loppuun mennessä. Jos vapaa-ajan asunto on tyhjiällä yli vuoden, edellyttää se poikkeamista näistä jätehuoltomääräyksistä. Keskeytykset tulee hakea kirjallisesti jätehuoltoviranomaiselta

Järviseudun jätelautakunnalta. Keskeytyksen voi hakea korkeintaan kolmeksi vuodeksi kerrallaan ja se päättyy vuoden loppuun.

Ympärivuotisessa käytössä olevan vapaa-ajankiinteistön jäteastiat on tyhjennettävä yllä olevan taulukon tyhjennysvälien mukaisesti.

22 § Kunnossapito ja pesu

Kiinteistön haltijan tulee huolehtia jäteastioiden kunnosta ja puhdistuksesta. Jäteastiat on pidettävä ehjinä ja käyttökuntoisina sekä puhdistettava riittävän usein siten, että keräyksestä ei aiheudu vaaraa tai haittaa terveydelle tai ympäristölle. Rikkinäiset jäteastiat tulee vaihtaa välittömästi. Jäteastiat puhdistetaan vähintään kerran vuodessa ja biojäteastiat vähintään kaksi kertaa vuodessa. Jäteastian ympäristö tulee siivota viivytyksettä sen roskaantuessa.

6. LUKU – JÄTTEEN KERÄYSPAIKAT

23 § Jäteastian sijoittamista koskevat määräykset

Kiinteistön jäteastia on sijoitettava siten, ettei siitä aiheudu haittaa asumiselle ja viihtyvyydelle eikä tarpeetonta vaaraa tai haittaa kiinteistön muulle käytölle, liikenteelle, ympäristölle eikä jäteastian tyhjentäjälle.

Jäteastiat on sijoitettava keräyspaikkaan, joka on saavutettavissa ilman kynnystä, porrasta tai muuta estettä. Jos keräyspaikka on aitauksessa, katoksessa tai jätehuoneessa tulee sisäänkäynnin tilaan olla suoraan ulkotiloista. Keräyspaikalle johtava ovi on varustettava laitteella, jolla ovi saadaan pysymään auki.

Mikäli jäteastia sijaitsee lukitussa tilassa, kiinteistön haltijan on toimitettava avain jätteenkuljettajalle tai sijoitettava avainsäiliö keräyspaikalle johtavan reitin välittömään läheisyyteen. Kiinteistön haltija vastaa lukituksen asennus- ja huoltokustannuksista sekä lukituksen toimintakuntoisuudesta.

Jäteastiat on sijoitettava vaakasuoralle, kulutusta kestäväälle ja jäteastioiden siirtoon sopivalle alustalle. Keräyspaikka on mitoitettava siten, että eri jätelajien jäteastiat voidaan siirtää tyhjennettäväksi siirtämättä muita jäteastioita.

Keräyspaikka on sijoitettava riittävän kauas rakennuksen ilmanottoaukoista sekä asuntojen ikkunoista. Keräyspaikalla on oltava riittävä valaistus. Mikäli keräyspaikka sijaitsee jätehuoneessa, on huolehdittava riittävästä ilmastoinnista ja viemäroinnistä.

Jätteiden keräyspaikkaa ei saa käyttää muuna varastona. Keräyspaikkaan ei saa sijoittaa jätettä tai tavaraa, jota ei ole tarkoitettu kuljetettavaksi kiinteistöittäisessä jätteenkuljetuksessa.

Kiinteistön haltija vastaa keräyspaikan ja jäteastioiden siirtoväylien asianmukaisesta varustuksesta, kunnossapidosta ja siisteydestä. Lumen auraus ja liukkaiden torjunta on hoidettava siten, että jäteastioiden siirtäminen ja tyhjentäminen on turvallista.

Käsin siirrettävät pyörälliset jäteastiat on sijoitettava siten, että jäteauto pääsee esteettömästi ja turvallisesti vähintään 10 metrin etäisyydelle jäteastioista. Kiinteistöllä sijaitsevan ajoväylän tulee kantaa tieliikennelain sallimat ajoneuvojen painot. Mikäli kiinteistöllä ei ole keräyspaikaksi soveltuvaa paikkaa, kiinteistön haltijan on selvitettävä keräyspaikan perustamismahdollisuudet kiinteistön välittömään läheisyyteen.

Jäteastiat, jotka eivät ole käsin siirrettävissä on sijoitettava siten, että jäteauto pääsee esteettä tyhjentämään jäteastiat.

24 § Alueelliset jätteiden keräyspaikat (ekopisteet/hyötyjätteet)

Alueellisia jätteiden keräyspaikkoja koskevat määräykset koskevat sekä kunnallisen jäteyhtiön ja tuottajien järjestämiä alueellisia keräyspaikkoja.

Alueelliselle keräyspaikalle saa toimittaa ainoastaan sellaista jätettä, jota varten jätepisteellä on jäteastia. Jätteitä ei saa jättää jäteastioiden ulkopuolelle. Mikäli jäteastiat ovat täysiä, jätteet tulee toimittaa toiselle alueelliselle jätteiden keräyspaikalle.

Keräyspisteestä vastaavalla taholla on velvollisuus pitää keräyspaikka ja sen ympäristö siistinä ja kunnossa, ellei asiasta ole muuta sovittu erillisissä sopimuksissa.

25 § Yleisötilaisuuksien jätehuolto

Yleisötilaisuuden järjestäjä vastaa järjestettävän tilaisuuden jätehuollosta tarkoituksen mukaisella tavalla eri jätelajit huomioiden. Järjestäjä vastaa myös jätehuoltoon liittyvästä neuvonnasta tilaisuuden aikana sekä jätteiden lajittelusta ja erilliskeräämisestä näiden jätehuoltomääräysten mukaisesti.

Yleisötilaisuus on suunniteltava siten, että syntyvän jätteen määrä on mahdollisimman vähäinen. Tapahtuma-alueelle on sijoitettava riittävästi ja kattavasti jäteastioita eri jätelajien keräämistä varten.

Jäteastiat on tyhjennettävä ja alue siivottava välittömästi tilaisuuden päätyttyä sekä tarvittaessa tilaisuuden aikana. Jäteastiat on tyhjennettävä aina niiden täytyessä. Monipäiväisissä tilaisuuksissa jäteastiat on lähtökohtaisesti tyhjennettävä ja alue siivottava vähintään kerran päivässä.

7. LUKU – JÄTTEENKULJETUS

26 § Jätteiden keräily

Kiinteistön haltijan ja jätteen kuljettajan on huolehdittava jätteen keräyksen ajoittamisesta ja muista kuljetusjärjestelyistä siten, että vastaanottoaikan läheisyydessä asuville ja oleskeleville ei aiheudu melu- tai muuta vastaavaa häiriötä.

Jätteiden keräys suositellaan toteutettavaksi arkisin klo 7–22 ja lauantaisin klo 7–18. Useamman pyhäpäivän sattuessa peräkkäin, on jätteiden keräys sallittu pyhänä kuten lauantaisin.

Tilapäinen jätteiden keräily suurempaan kuljetusvälineeseen on sallittu, jos kuljetusvälineen tai jäteastian sijoittamiseen saadaan maanomistajan lupa. Kerätyt jätteet on kuljetettava pois välittömästi keräyksen päätyttyä.

Jätteiden keräilystä ei saa aiheutua roskaantumista, ympäristö- tai terveyshaittaa tai loukkaantumisen vaaraa käyttäjälle tai tyhjentäjälle.

27 § Jätteiden kuljettaminen

Jätteet on kuljetettava sellaisessa säiliössä tai peitettävä siten, että jätteitä ei pääse kuljetuksen aikana leviämään ympäristöön eivätkä ne aiheuta tapaturmavaaraa. Jätteenkuljettaja vastaa siitä, että jätettä ei pääse leviämään ympäristöön kuljetuksen aikana.

Kuljetustapa tai -välineet eivät saa heikentää erilliskerättävien jättejakeiden kierrätys- ja hyödyntämiskelpoisuutta.

Jätteen luovuttajan, jätteenkuljetusyrityksen ja jätteen vastaanottajan on oltava selvillä mahdollisesta siirtoasiakirjan laatimiselvoitteestaan. Jos jäte noudetaan kotitaloudesta, siirtoasiakirjavelvoitteista huolehtii jätteenkuljetusyritys.

Siirtoasiakirjaa vaaditaan seuraavien jätteiden kuljetuksessa:

1. vaaralliset jätteet
2. pysyviä orgaanisia yhdisteitä sisältävät ns. POP-jätteet (uusi vaatimus 1.1.2022)
3. saostus- ja umpisäiliölietteet
4. hiekan- ja rasvanerotuskaivojen lietteet
5. rakennus- ja purkujätteet
6. pilaantuneet maa-ainekset

Siirtoasiakirjojen tiedot tulee toimittaa voimassa olevien määräysten mukaisesti SIIRTO-rekisteriin.

28 § Kuljetusrekisteri ja tietojen toimittaminen

Jätelain 39 §:n mukaan jätteen kuljettajan on pyynnöstä annettava kiinteistön haltijan tai kunnan nähtäväksi voimassa oleva jätelain 98 §:n mukainen ote jätehuoltorekisteristä tai muutoin osoitettava, että toiminta on jätelain 96 §:n mukaisesti hyväksytty jätehuoltorekisteriin.

Jätteenkuljetusyrityksen on vähintään neljännesvuosittain annettava sähköisesti muokattavassa muodossa ajantasaiset tiedot kunnan jätehuoltoviranomaiselle kiinteistöistä, joilta jätettä noudettu, sekä jäteastioiden tyhjennyskerroista kiinteistöittäin ja jätelajeittain. Jätteenkuljetusyrityksen on lisäksi vuosittain annettava sähköisesti muokattavassa muodossa jätelajeittain tiivistelmä kiinteistöiltä kerätyn jätteen määrästä ja toimituspaikoista. Velvollisuus ei kuitenkaan koske saostus- ja umpisäiliölaitteen kuljetusta koskevien tietojen toimittamista kunnan jätehuoltoviranomaiselle, jos jätteen kuljettaja on toimittanut vaaditut tiedot jätelain 142 §:ssä mainitun tietopalvelun kautta. Valtioneuvoston asetuksella voidaan antaa tarkempia säännöksiä ilmoitettavista tiedoista (22.6.2022/494).

Kunnan jätehuoltoviranomainen ylläpitää jätelain 143 §:ssä säädettyä kuljetusrekisteriä, jonne edellä mainitut tiedot merkitään viivytyksettä niiden luovuttamisen jälkeen.

Jäteyhtiö hoitaa bio- ja pakkausjätteiden sekä pienmetallin kiinteistöittäistä keräystä kunnan järjestämän mallin mukaisesti siirtymäajan jälkeen. Jäteyhtiö pitää yllä ajantasaisia tietoja kuljetusten osalta jäteviranomaisen ja jäteyhtiön yhteisessä rekisterissä. Jäteyhtiö vastaa, että jäteviranomaisella on saatavilla ajantasaiset kuljetustiedot bio- ja pakkausjätteiden sekä pienmetallin osalta.

29 § Jätteen vastaanotto- ja käsittelypaikat

Jätteenkuljetusyrityksen on kuljetettava kunnallisen yhdyskuntajätehuollon piiriin kuuluvat jätteet jäteyhtiön osoittamiin vastaanottopaikkoihin. Erilliskerättyjen pakkausjätteiden osalta jätteet on kuljetettava tuottajien osoittamaan vastaanottopaikkaan.

Jätteenkuljetusyritys ei saa välivarastoida kuljettamiaan kunnan jätehuollon järjestämisvelvollisuuden piiriin kuuluvia jätteitä, ellei välivarastoinnista ole sovittu kunnallisen jäteyhtiön kanssa.

Jätteiden toimittaminen vastaanottopaikoille on sallittu ilmoitettuina aukioloaikoina. Toimittamisessa on noudatettava vastaanottopaikan antamia ohjeita. Vastaanottopaikka voi kieltäytyä vastaanottamasta jätettä, mikäli jäte ei ole vastaanottopaikan vastaanottoehtojen mukaista tai jos paikkaa ei ole hyväksytty kyseisen jätelajin vastaanottopaikaksi.

Vastaanottopaikkoihin ei saa toimittaa sekalaisen yhdyskuntajätteen seassa sellaisia jätelajeja, joille on järjestetty vastaanottopaikka muualla.

8. LUKU – ASUMISESSA SYNTYVÄT JÄTEVESILIETTEET JA MUUT KUNNALLISEN YHDYSKUNTAJÄTEHUOLLON PIIRIIN KUULUVAT JÄTEVESILIETTEET

30 § Saostussäiliöiden ja umpisäiliöiden tyhjennys ja lietteen toimittaminen käsiteltäväksi

Saostussäiliöistä, pienpuhdistamojen lietetiloista ja muista vastaavista säiliöistä jätevesiliete on poistettava tarvittaessa, kuitenkin vähintään kerran vuodessa. Säiliöistä, johon kerätään pelkästään pesuvesiä, jätevesiliete on poistettava aina tarvittaessa, kuitenkin vähintään 3 vuoden välein.

Käymäläjätevesiä sisältävien jätevesien käsittelyyn tarkoitettujen pienpuhdistamoiden saostussäiliöiden, lietepussien tai suodattimien lietteenpoisto on tehtävä yhden vuoden vähimmäisvelvoitetta useammin, jos valmistajan antamat ohjeet näin edellyttävät.

Umpisäiliöitä ja niiden täyttymistä sekä täyttymishälyttimen toimintaa on seurattava säännöllisesti, vähintään kerran vuodessa. Umpisäiliöt on tyhjennettävä tarvittaessa, mutta viimeistään niiden täytyessä, kuitenkin vähintään 5 vuoden välein.

Hiekanerotuskaivot, öljynerotuskaivot ja rasvanerotuskaivot on tarkastettava ja tyhjennettävä säännöllisin välein, kuitenkin aina tarvittaessa ja vähintään kerran vuodessa. Erotuskaivojen hälyttimet on tarkastettava säännöllisesti ja pidettävä kunnossa.

Fosforinpoistokaivot on tarkistettava säännöllisesti, vähintään kerran vuodessa. Fosforinpoistokaivot on tyhjennettävä tarvittaessa.

Jätevesilietteen, umpisäiliöiden jätevedet sekä erotuskaivojen lietteet saa luovuttaa kuljetettavaksi vain sellaiselle toimijalle, joka on hyväksytty jätelain mukaiseen jätehuoltorekisteriin.

Jätevesilietteet umpisäiliöiden jätevedet sekä muut vastaavat lietteet on toimitettava kunnan osoittamaan vastaanottoaikaan.

Kiinteistönhaltijan on pidettävä kirjaa lietteiden poistoista.

31 § Saostus- ja umpisäiliöiden kunnossapito ja kulku säiliöiden luokse

Kiinteistön omistajan tai kiinteistön muun haltijan on huolehdittava, että kiinteistön lietesäiliöt ja niihin liittyvät rakenteet ovat ehjiä, turvallisia ja tarkoitukseensa sopivia. Lietetilän on oltava rakenteeltaan ja kunnoltaan sellainen, että siitä ei tyhjentämisen yhteydessä pääse tyhjennyskalustoon maa-aineksia.

Kiinteistön haltijan on annettava lietesäiliön tyhjentäjälle tarvittavat ohjeet tyhjennyksen suorittamiseksi.

Kiinteistön haltija vastaa siitä, että lietesäiliöiden luokse pääsee esteettömästi ja turvallisesti. Lietetilan sijainti on oltava tyhjennysajankohtana selkeästi merkittynä ja tyhjennettävien säiliöiden kannet tulee olla näkyvissä.

Lietesäiliöiden kansien pitää olla käsin tai käsikäyttöisellä apuvälineellä tyhjentäjän aukaistavissa työturvallisuuden vaarantumatta. Tyhjentäjän on suljettava kansi huolellisesti. Kiinteistön haltija vastaa muista lietesäiliön tyhjennyksen jälkeisistä toimenpiteistä, kuten lietesäiliöiden mahdollisesta lukitsemisesta.

32 § Lietteiden omatoiminen käsittely

Haja-asutusalueen saostuskaivojen, pienpuhdistamoiden, umpisäiliöiden ja vastaavien jätevesilietteitä ja jätevesiä ei saa levittää käsittelemättömänä omaan eikä toisen maanomistajan metsään tai muualle maastoon.

Lietteen omatoiminen käsittely on kielletty lukuun ottamatta tässä pykälässä mainittuja tilanteita.

Lietteen hyödyntäminen lannoitetarkoituksessa

Jätevesilietteen omatoimisesta käsittelystä on tehtävä etukäteen kirjallinen ilmoitus jätehuoltoviranomaiselle. Ilmoitus tulee tehdä jokaisesta käsittelykerrasta erikseen. Mikäli lietteen käsittely on ilmoituksen pohjalta katsottu asianmukaiseksi, saa omassa asumisessaan syntyvän lietteen levittää käsiteltynä lannoitustarkoituksessa omalle pellolle tai omassa hallinnassa olevalle pellolle.

Liete on aina käsiteltävä hygieeniseksi kalkkistabiloimalla tai muulla Ruokaviraston ja ympäristönsuojeluviranomaisen hyväksymällä tavalla. Lietteen käsittelyssä ja peltokäytössä on noudatettava lannoitelakia (711/2022), nitraattiasetusta (1250/2014) ja maa- ja metsätalousministeriön asetusta lannoitevalmisteista (24/2011). Lietteiden omatoiminen käsittely ei saa aiheuttaa muutoksia pohjaveden laadussa, joten lietteiden levitys pohjavesialueille on kielletty (YSL 17 § Pohjaveden pilaamiskielto).

Aktiiviviljelijä saa ottaa käsiteltäväkseen yhteensä enintään neljältä muulta kiinteistöltä asumisesta syntyvän lietteen ja levittää peltoon lannoitustarkoituksessa samoin edellytyksin kuin omassa toiminnassa syntyneen lietteen. Sen, joka vastaanottaa, käsittelee ja hyödyntää lietteen on aina ilmoitettava muutoksista jätehuoltoviranomaiselle.

Lietteen käyttöä lannoitustarkoituksessa koskevan ilmoituksen tulee sisältää käsittelystä ja hyödyntämisestä vastaavan henkilön yhteystiedot, tiedot kiinteistöistä, joiden lietteitä hyödynnetään ja tiedot lietteen käsittelymenetelmästä. Ilmoitus

tehdään ennen kuin omatoimiset tyhjennykset alkavat. Jätehuoltoviranomainen tiedottaa tehdyistä ilmoituksista kunnan ympäristönsuojeluviranomaiselle.

Lietteiden kompostointi

Mikäli kiinteistöllä on käytössä vain kantovesi, voi jätevesijärjestelmässä syntyvän lietteen kompostoida.

Mikäli pienpuhdistamossa syntyvä ylijäämäliete on kiinteässä muodossa ja määrä on vähäinen, voi sen kompostoida kiinteistöllä. Lietteiden määrän katsotaan olevan vähäinen, jos sitä syntyy vähemmän kuin 25 litraa tyhjennyskertaa kohden ja vähemmän kuin 100 litraa vuodessa.

Kuivakäymäläjätteet tulee kompostoida lämpökompostorissa haittaeläinten torjumiseksi ja hygienian lisäämiseksi.

Fosforinpoistokaivojen massat voidaan kompostoida kiinteistöllä tai hyödyntää ravinteena pelloilla.

9. LUKU – VAARALLISET JÄTTEET JA ERITYISJÄTTEET

33 § Vaarallisten jätteiden jätehuolto

Erilaatuiset vaaralliset jätteet on lajiteltava ja kerättävä erikseen. Vaarallinen jäte on pakattava alkuperäispakkaukseensa, mikäli se on mahdollista ja turvallista. Pakkaaminen ja merkitseminen tulee tehdä jäteasetuksen 8§:n ja 9§:n mukaisesti.

Asumisessa sekä maa- ja metsätaloudessa syntyvät ja varastoitavat vaaralliset jätteet on toimitettava niille tarkoitettuihin vastaanottoaikoihin. Vaarallista jätettä ei kuljeteta kiinteistöittäisessä jätteenkuljetuksessa.

Muilla kuin omakotikiinteistöllä järjestettävän vaarallisen jätteen keräämisen tulee tapahtua erillisessä lukitussa tai valvotussa tilassa tai vaarallinen jäte tulee kerätä sellaisiin kaappeihin ja astioihin, jotka on lukittu. Kutakin vaarallista jätelajia varten tulee olla oma merkitty jäteastiansa.

Kiinteistön haltijan on asetettava vaarallisten jätteiden keräyspisteen käyttöä koskevat ohjeet sellaiseen paikkaan, että ne ovat kaikkien tilaa käyttävien nähtävissä. Lisäksi kiinteistön haltijan on tiedotettava keräyspisteen käyttäjiä siitä, kuinka vaarallisten jätteiden keräys kiinteistöllä on järjestetty.

Nestemäiset vaaralliset jätteet on säilytettävä ehjissä tiiviisti suljetuissa niille tarkoitetuissa astioissa. Nestemäistä vaarallista jätettä sisältävät astiat on sijoitettava nestettä läpäisemätöntä materiaalia olevalle reunakorokkeelliselle alustalle, joka on katettu.

Tuottajavastuunalaiset vaaralliset jätteet (esim. paristot ja akut) on toimitettava tuottajien niille järjestämiin vastaanottoaikoihin.

Muilla kunnallisen yhdyskuntajätehuollon piiriin kuuluvilla kiinteistöillä sekä elinkeinotoiminnassa syntyvä vaarallinen jäte on toimitettava vastaanottajalle, jolla on oikeus sen vastaanottamiseen.

Lisäksi erityisjäte veloitetaan erotettavaksi muista jätteistä. Erityisjäte on pidettävä erillään ja pakattava lujiin ja tiivisti suljettuihin astioihin. Astioihin on merkittävä jätteen laatu, siitä mahdollisesti aiheutuva haitta ja siitä johtuvat toimenpiteet.

34 § Lääkejätteet ja terveydenhuollon erityisjätteet

Lääkejätteet on toimitettava apteekkiin, joka on sopinut niiden vastaanottoaikojen järjestämisestä kunnallisen jäteyhtiön kanssa.

Terveydenhuollon erityisjäte on pakattava ja pakkaukset on merkittävä voimassa olevan lainsäädännön mukaisesti. Merkinnöistä on käytävä ilmi, mitä pakkaus sisältää.

Tunnistettava biologinen jäte ja tartuntavaarallinen jäte on toimitettava poltettavaksi tai muuhun asianmukaiseen käsittelyyn.

10. LUKU – MUUT MÄÄRÄYKSET

35 § Tiedottamisvelvoite

Kiinteistön haltijan on tiedotettava kiinteistön asukkaille ja kiinteistöllä työskenteleville näiden jätehuoltomääräysten mukaisista jätehuollon lajittelu-, keräys- ja kuljetusjärjestelyistä sekä seurattava jätehuollon toteutumista kiinteistöillä.

Kiinteistön haltijan on ilmoitettava muuttuneet yhteystiedot kunnalliselle jätelyhtiölle ja/tai jätehuoltoviranomaiselle, ennen kuin luovuttaa kiinteistön uudelle haltijalle.

36 § Jätehuoltomääräysten valvonta

Näiden jätehuoltomääräysten ja jätelain noudattamista valvovat **kuntien** ympäristönsuojeluviranomaiset sekä alueen elinkeino-, liikenne- ja ympäristökeskukset (lyhyemmin ELY-keskukset). Jätehuoltomääräysten noudattamatta jättämisestä annetaan valvontamääräys ja jätehuoltomääräysten vastaisen toiminnan jatkuessa jätelain mukainen seuraamus.

37 § Poikkeaminen jätehuoltomääräyksistä

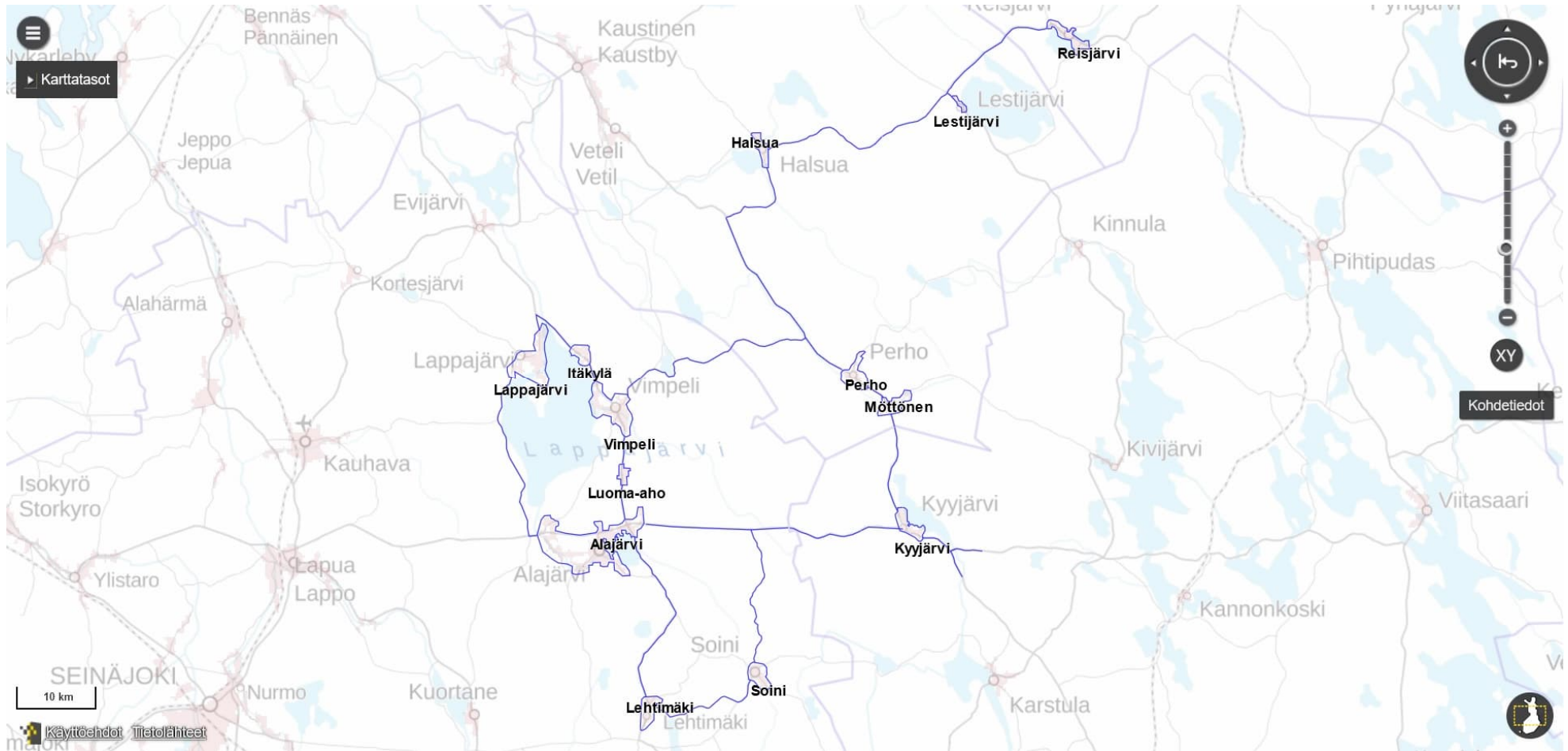
Jätehuoltoviranomainen voi yksittäistapauksissa perustelluista erityisistä syistä myöntää poikkeuksen näiden jätehuoltomääräysten noudattamisesta.

Jätehuoltomääräyksistä poikkeaminen ei saa vaarantaa asianmukaista jätehuollon järjestämistä, aiheuttaa vaaraa tai haittaa ympäristölle tai terveydelle tai aiheuttaa roskaantumista.

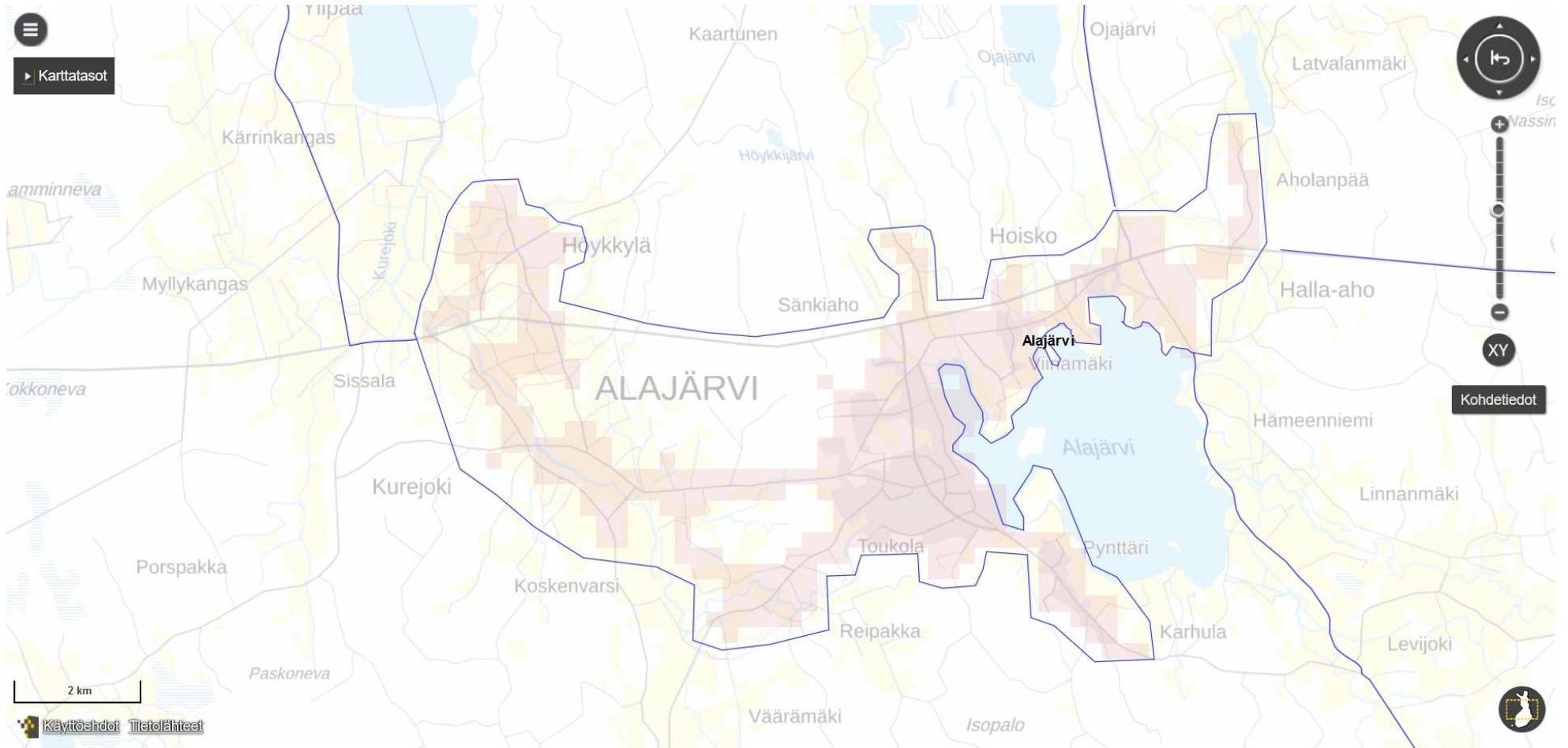
38 § Voimaantulo

Nämä jätehuoltomääräykset tulevat voimaan Järvisseudun jätelautakunnan alueella 1.2.2024 alkaen ja niillä kumotaan aiemmat 1.6.2016 alkaen voimassa olleet jätehuoltomääräykset sekä Järvisseudun jätelautakunnan jätehuoltomääräyksiin hyväksytyt jätelain 2011/646 muutoksen 19.7.2021 mukaiset muutokset (Järvisseudun jätelautakunta 24.3.2022 § 6).

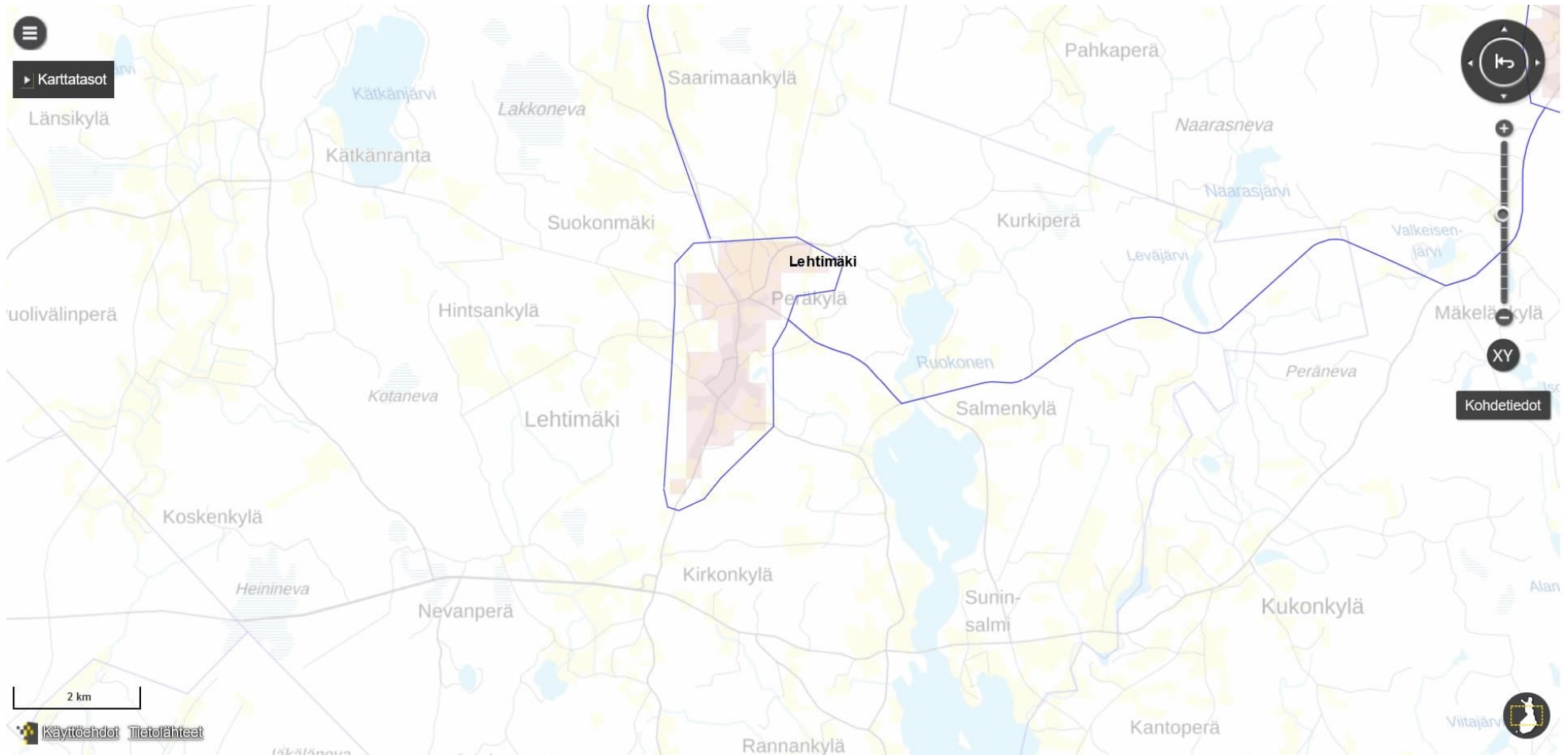
Kokonaiskuva



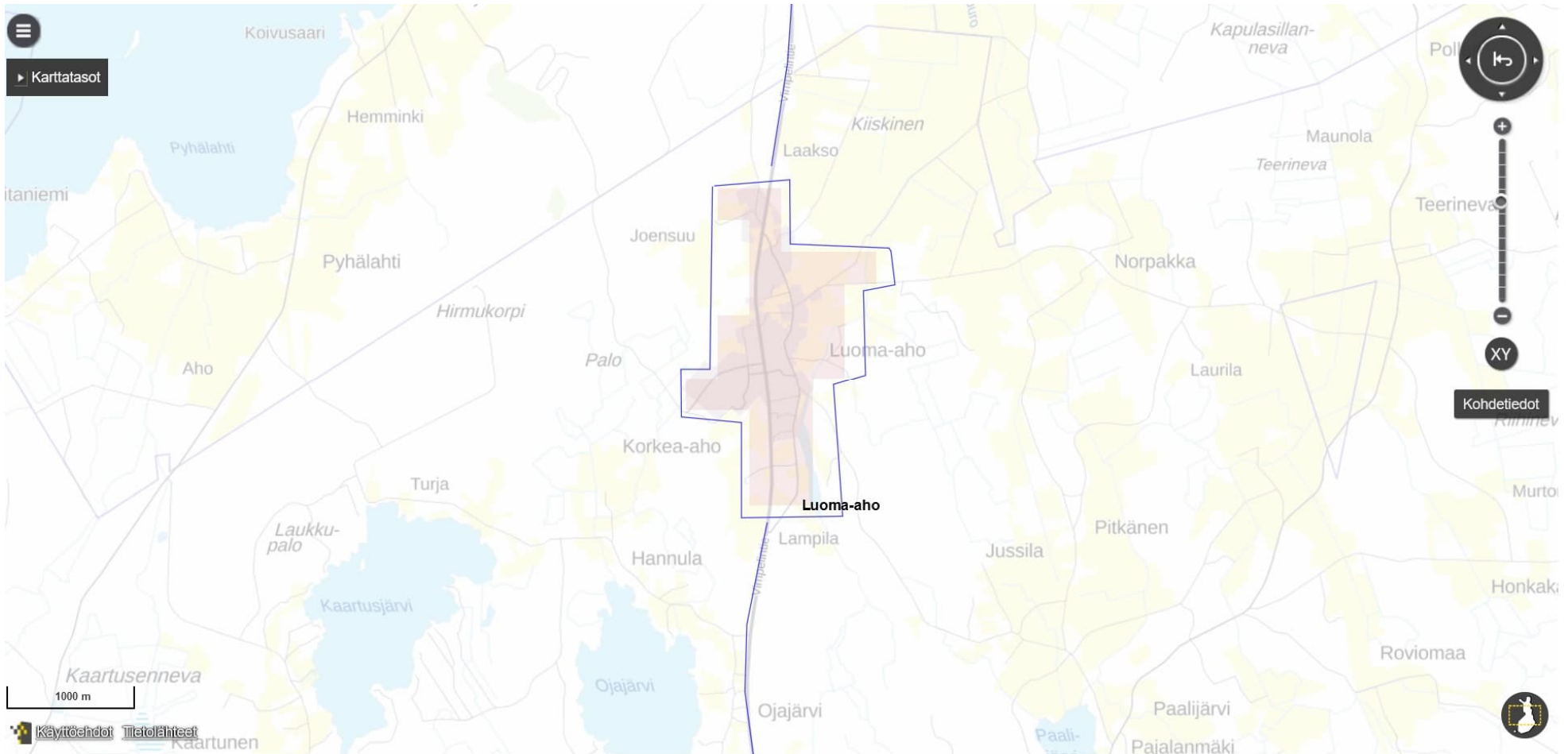
Alajärvi



Lehtimäki



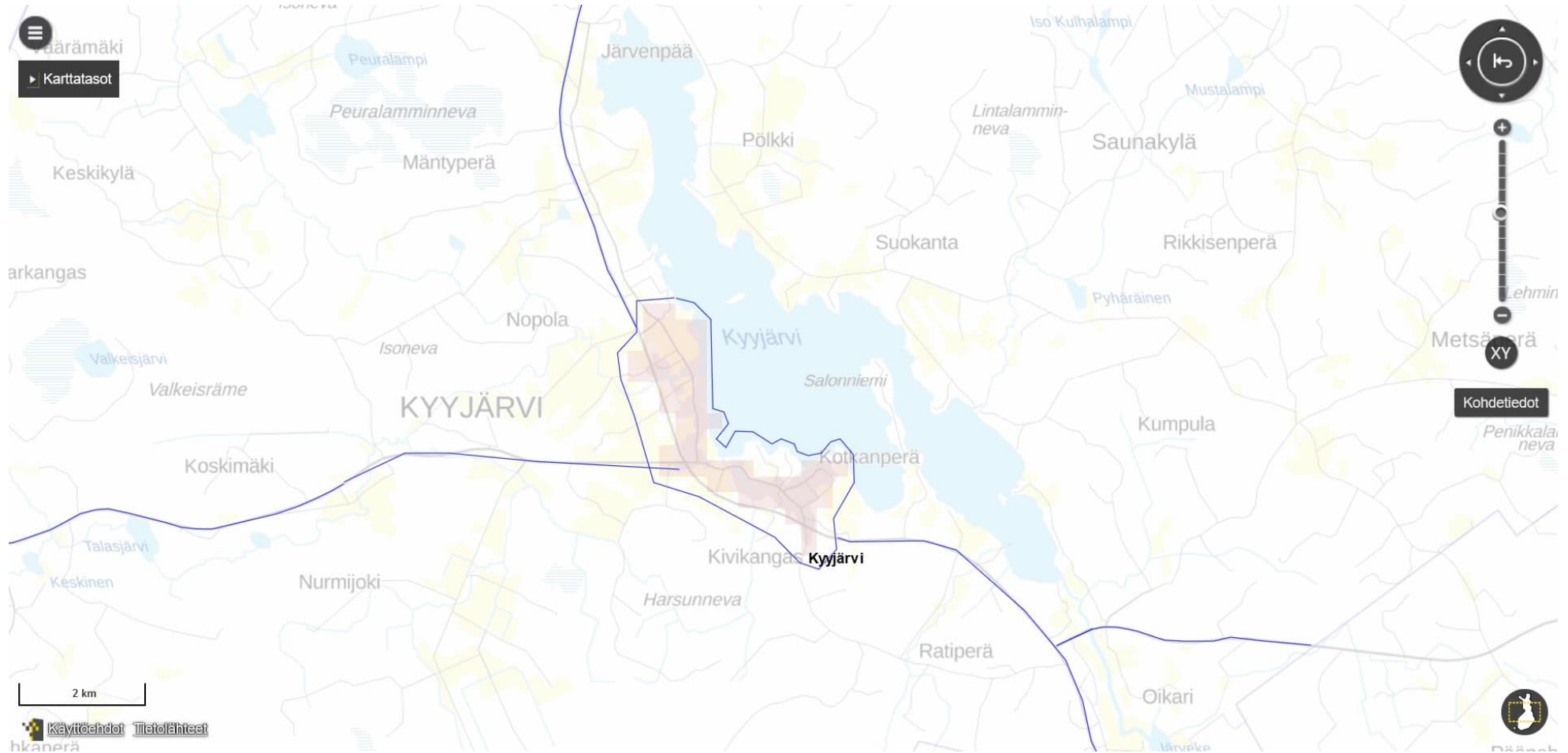
Luoma-aho



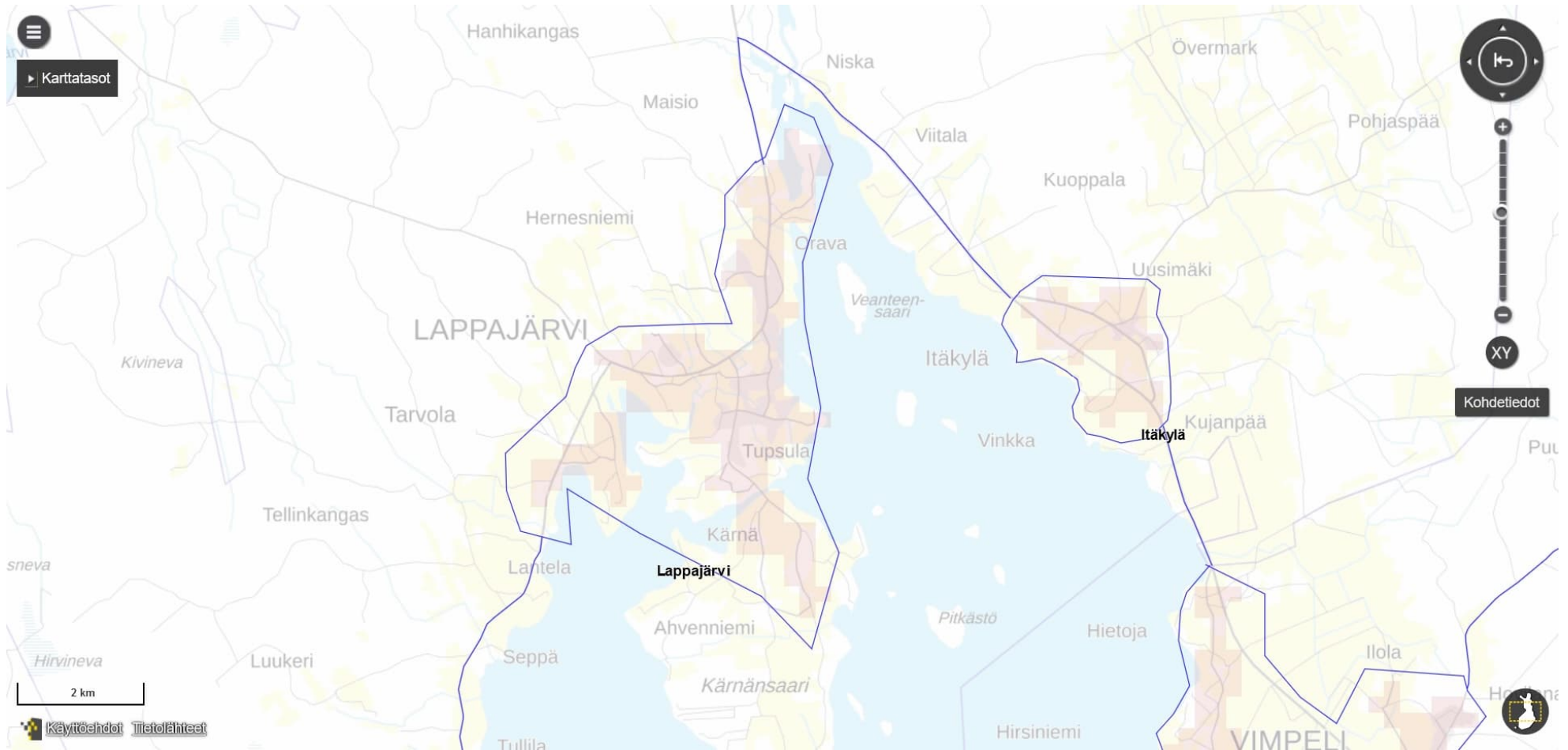
Halsua



Kyyjärvi



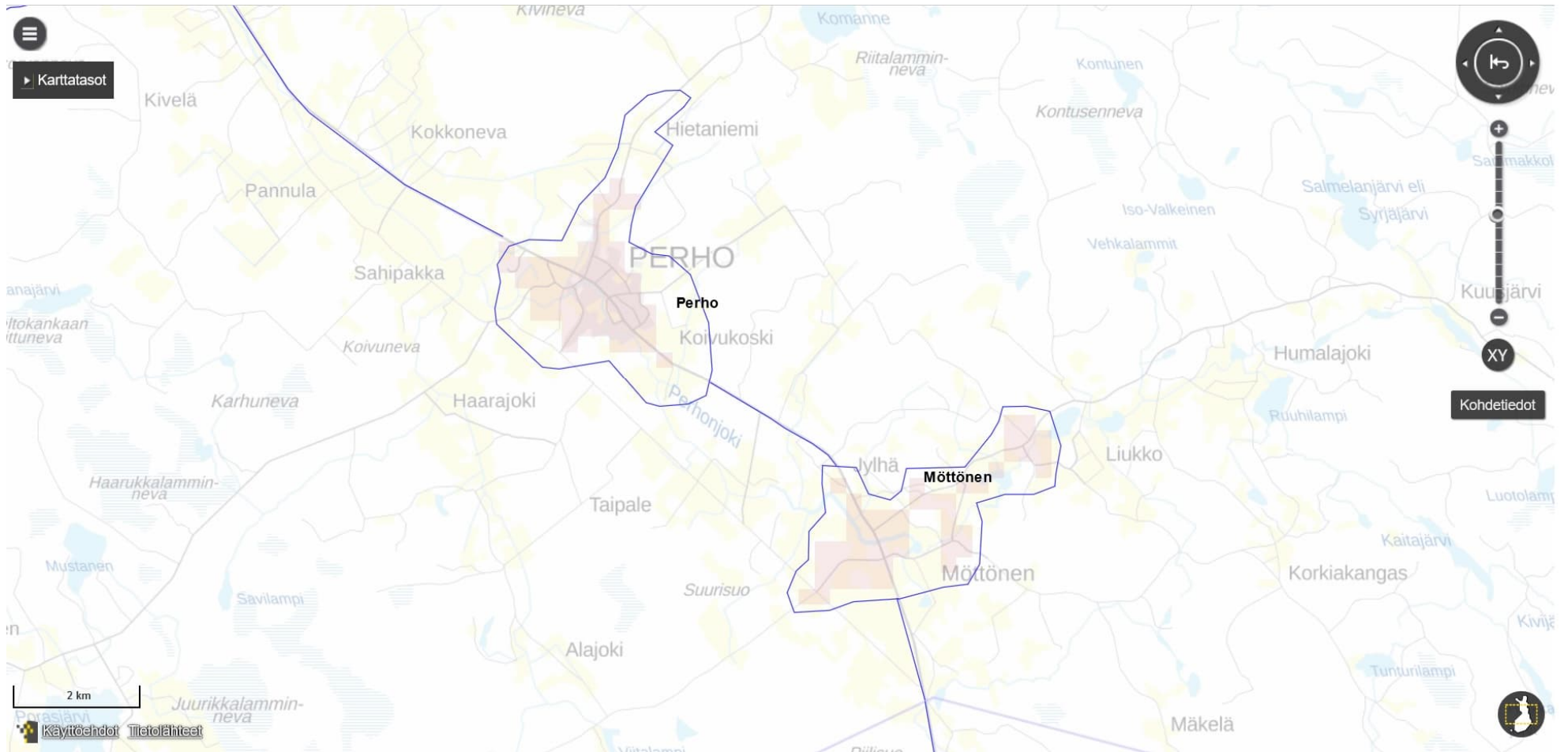
Lappajärvi ja Itäkylä



Lestijärvi



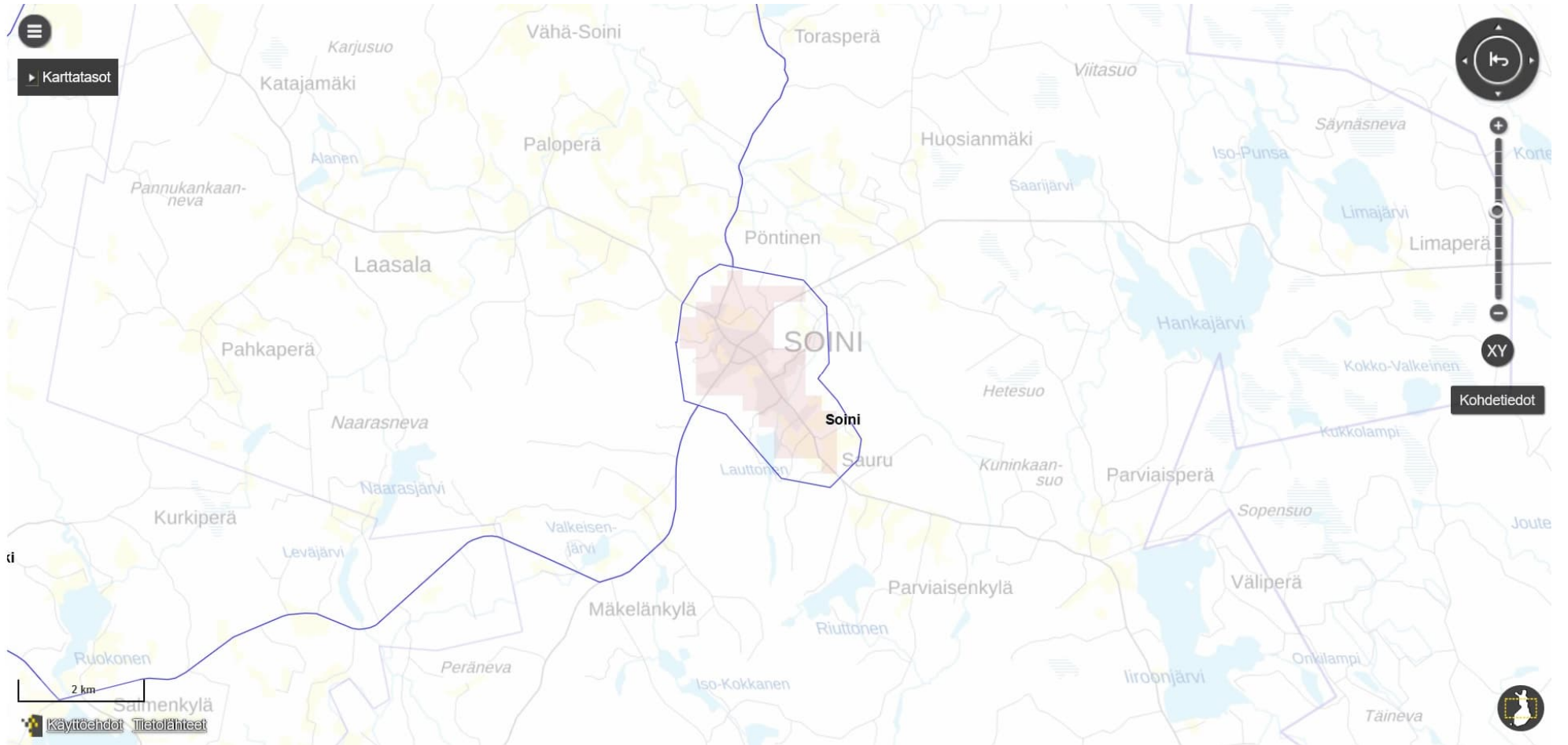
Perho ja Möttönen



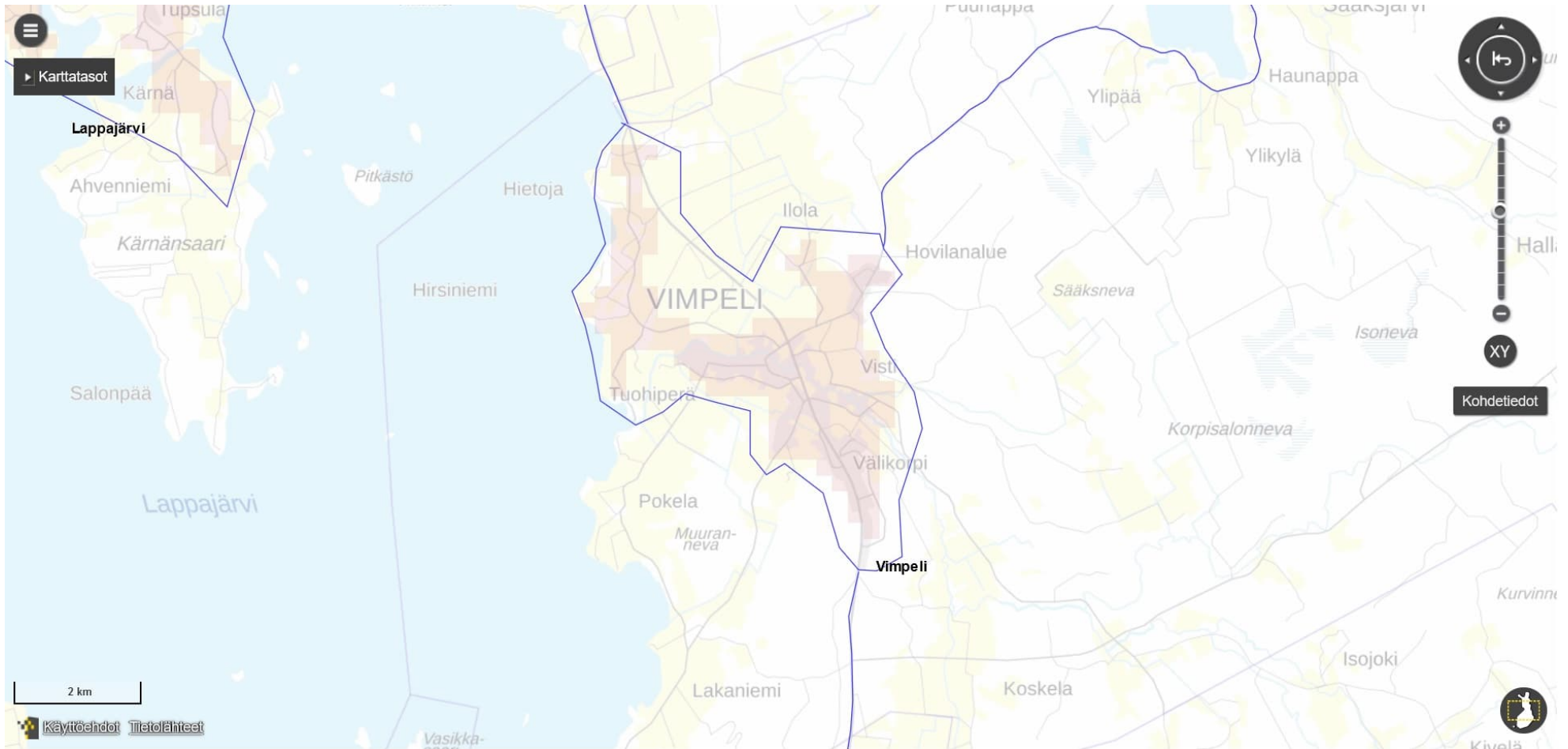
Reisjärvi



Soini



Vimpeli



ESITYS JÄTEHUOLTOMÄÄRÄYKSIKSI JÄRVISEUDUN JÄTELAUTAKUNNAN ALUEELLA

YLEISET PERUSTELUT

Kunnallisia jätehuoltomääräyksiä uudistetaan ja ajanmukaistetaan 19.7.2021 voimaan tulleen jätelain (646/2011) säännösten ja uuden terminologian huomiioon ottamiseksi. Tavoitteena on estää jätteistä ja jätehuollosta aiheutuvat haitat ja vaarat terveydelle ja ympäristölle. Lisäksi määräysten kautta edistetään jätelain mukaisen etusijajärjestyksen toteutumista.

Jätehuoltomääräysten valmistelussa on hyödynnetty Suomen Kuntaliiton keväällä 2022 julkaisemaa opasta kunnallisten jätehuoltomääräysten valmistelijoille ja päättäjille. Tarkoituksena on pyrkiä lisäämään jätehuoltomääräysten yhtenäisyyttä ja vertailukelpoisuutta valtakunnallisesti.

Jätehuoltomääräyksiin sisältyy yleinen osa, johon on koottu määräyksiä taustoitavia, muualla määrättäviä ja neuvovia asioita. Jätehuoltomääräysten yleiseen rakenteeseen on kiinnitetty huomiota, jotta se olisi sisällöllisesti mahdollisimman selkeä ja informatiivinen kokonaisuus.

Keskeisimmät muutokset

Jätelainsäädäntöä uudistettiin laajasti vuoden 2021 aikana. Uudistuksessa säädettiin uusista jätteiden kierrätystä ja erilliskeräystä koskevista tavoitteista ja velvoitteista. Tavoitteena on, että yhdyskuntajätteestä valmisteltaisiin uudelleen käyttöön tai kierrätettäisiin 55 painoprosenttia vuonna 2025, 60 painoprosenttia vuonna 2030 ja 65 painoprosenttia vuonna 2035.

Keskeisimmät muutokset koskevat bio- ja pakkausjätteiden kiinteistökohtaista jätteenkuljetusta. Se on jätelain mukaan hoidettava kunnan järjestämänä kuljetuksena. Sekalaisen yhdyskuntajätteen ja saostus- ja umpisäiliölietteen kuljetukset järjestetään edelleen kiinteistönhaltijan järjestämänä kuljetuksena. Bio- ja pakkausjätteiden kiinteistökohtaisen erilliskeräyksen vähimmäisvelvoitteista taajamissa määrätään jäteasetuksella.

Lisäksi jätteen omatoimisesta käsittelystä kiinteistöllä määrätään entistä yksityiskohtaisemmin jäteasetuksessa. Kiinteistön haltijan on ilmoitettava omatoimisesta biojätteen käsittelystä kiinteistöllä jätehuoltoviranomaiselle, jonka on merkittävä tieto ylläpitämäänsä rekisteriin jätteiden kuljetuksista ja biojätteen käsittelystä kiinteistöllä.

YKSITYISKOHTAISET PERUSTELUT

1. LUKU – SOVELTAMISALA JA YLEISET VELVOITTEET

1 § Soveltamisala

Jätehuollon velvoitteet perustuvat jätelakiin (646/2011), Valtioneuvoston asetukseen jätteistä (jäljempänä jäteasetus) (978/2021), muihin jätelain nojalla annettuihin asetuksiin sekä kunnan jätehuoltomääräyksiin. Jätelaissa on määritelty millaisista asioista jätehuoltomääräyksiä voi antaa ja keitä ne koskevat. Jätelain 91 §:n mukaan jätehuoltomääräyksissä voidaan antaa määräyksiä jätteiden keräykseen, vastaanottoon ja kuljetuksen käytännön järjestelyihin sekä niiden tekniisiin vaatimuksiin liittyvissä asioissa. Nämä asiat koskevat pääasiassa kunnan vastuulle säädettyä jätehuoltoa, mutta voivat koskea myös muiden kuin kunnan jätehuollon järjestämisvelvollisuuden piiriin kuuluvia jätteitä. Määräykset koskevat toimintaa siltä osin kuin on tarpeen jätteen hallitsemattoman käsittelyn, jätteestä ja jätehuollosta aiheutuvan vaaran ja haitan sekä roskaantumisen ehkäisemiseksi.

Jätelain 32 §:n mukaan kunnan järjestämä jätehuolto koskee vakituudessa asumisessa, vapaa-ajan asumisessa, asuntolassa sekä muussa asumisessa syntyvää jätettä, mukaan lukien asumisessa ja muussa vastaavassa toiminnassa syntyvä sako- ja umpikaivoliete. Samoin kunnan jätehuollon järjestämisvelvollisuuden piiriin kuuluu myös kuntien hallinto- ja palvelutoiminnassa syntyvien jätteiden jätehuolto. Myös liikekiinteistöjen jätehuolto kuuluu kunnan jätehuollon järjestämisvelvollisuuden piiriin, jos liikekiinteistön jäte kerätään yhdessä edellä mainituissa toiminnoissa syntyvän jätteen kanssa. Kunnalla on myös jätelain 33 §:n mukaan velvollisuus järjestää toissijaisesti kunnan jätehuollon järjestämisvelvollisuuden piiriin kuulumattoman toiminnan jätehuolto.

Jätehuoltomääräykset voivat jätelain 91 §:n 2 momentin mukaan koskea yhdyskuntajätteen kompostointia tai muuta vastaavaa jätteen pienimuotoista käsittelyä sen syntypaikalla myös muussa toiminnassa, kuin minkä jätehuollosta kunta jätelain mukaan vastaa. Jätehuoltomääräykset eivät kuitenkaan koske pienimuotoista jätteen käsittelyä syntypaikalla, jos toimintaa harjoitetaan ympäristöluvan tai ympäristönsuojeluviranomaisen hyväksynnän nojalla.

Jätelain 91 §:n 1 momentin 2 kohdan mukaisesti jätehuoltomääräykset koskevat kuitenkin muutakin kuin jätelain mukaan kunnan vastuulle kuuluvaa jätehuoltoa siltä osin, kuin on kyse jätteiden keräyksen, vastaanoton ja kuljetuksen käytännön järjestelyistä kiinteistöllä tai jätteen vastaanottoaikoilla tai näitä koskevista teknisistä vaatimuksista.

Nämä jätehuoltomääräykset ovat voimassa Alajärven kaupungin, Halsuan, Kyyjärven, Lappajärven, Lestijärven, Perhon, Reisjärven, Soinin ja Vimpelin kuntien muodostamalla alueella.

2 § Määritelmät

Tässä pykälässä määritellään ainoastaan jätehuoltomääräysten kannalta tarpeelliset käsitteet. Mikäli jätehuoltomääräysten kannalta tarpeellinen käsite on

määritelty jätelaissa tai -asetuksessa, otetaan käsitteen määritelmä sellaisenaan jätehuoltomääräyksiin.

3 § Jätehuollon tavoitteet

Tässä pykälässä kerrotaan jätelain tavoitteista jätteiden määrän ja haitallisuuden vähentämiseksi. Se edellyttää, että jätteitä käsitellään kaikissa olosuhteissa hallitusti.

Jätelain 1 §:n mukaan lain tarkoituksena on edistää kiertotaloutta ja luonnonvarojen käytön kestävyyttä, vähentää jätteen määrää ja haitallisuutta, ehkäistä jätteistä ja jätehuollosta aiheutuvaa vaaraa ja haittaa terveydelle ja ympäristölle, varmistaa toimiva jätehuolto sekä ehkäistä roskaantumista.

Jätelain 8 §:ssä on esitetty yleinen velvollisuus noudattaa etusijajärjestystä. Kaikkia toimijoita veloitetaan ensisijaisesti vähentämään jätteen määrää ja haitallisuutta ja ohjataan etusijajärjestyksen mukaiseen toimintaan. Jos jätteen syntyä ei pystytä välttämään, etusijajärjestyksen mukaan jäte tulee ensisijaisesti valmistella uudelleen käyttöön tai kierrätykseen. Ellei tämä ole mahdollista, jäte voidaan hyödyntää energiana. Tässä pykälässä kerrotaan lyhyesti tavoitteista, joihin pyritään tilanteessa, jossa jätettä on syntynyt ja jätehuoltoa ja jätehuoltomääräyksiä tarvitaan.

2. LUKU – KUNNAN JÄTEHUOLTOJÄRJESTELMÄÄN LIITTYMINEN

4 § Velvollisuus liittyä kunnan jätehuoltojärjestelmään

Kiinteistön haltijan tai muun jätteen haltijan on oltava jätelain 41 §:n mukaan liittyneenä kunnan jätehuoltojärjestelmään ja luovutettava jätelain 32 §:n mukaisesti kunnan jätehuollon järjestämisvelvollisuuden piiriin kuuluva jäte kiinteistöittäiseen jätteenkuljetukseen tai kunnan järjestämään alueelliseen vastaanottoipaikkaan. Käytännössä tämä tarkoittaa, että kiinteistöllä syntyvälle jätteelle on oltava jätehuoltomääräysten mukaiset jäteastiat ja näille määräysten mukaiset tyhjennykset. Liittyminen kunnan jätehuoltojärjestelmään tapahtuu lähtökohtaisesti liittymällä kiinteistöittäiseen jätteenkuljetukseen.

Poikkeuksena velvollisuudesta luovuttaa jäte kiinteistökohtaiseen kuljetukseen on jäte, joka poikkeuksellisen kokonsa, suuren määränsä tai muun ominaisuutensa vuoksi ei sovellu kuljetettavaksi tavanomaisessa kiinteistöittäisessä jätteenkuljetuksessa. Näiden jätehuoltomääräysten § 10 käsittelee näitä tilanteita.

Kiinteistöittäiseen jätteenkuljetukseen luovutetut jätteet tulee kuljettaa kunnan tai kunnan jäteyhtiön osoittamaan paikkaan. Tuottajavastuunalaiset jätteet tulee kuljettaa kunnan osoittamaan tuottajan järjestämään vastaanottoipaikkaan.

5 § Elinkeinotoiminnan ja muun julkisen toiminnan kuin kunnan jätteiden jätehuolto kunnan toissijaisen jätehuoltopalvelun järjestämisvelvollisuuden perusteella

Jätelain 33 § mukaan kunnalla on velvollisuus järjestää myös muun kuin kunnan jätehuollon järjestämisvelvollisuuden piiriin kuuluvan toimijan pyynnöstä tämän jätehuolto, mikäli toimijan tarvitsemia palveluita ei ole tarjolla yksityisillä markkinoilla tai palvelutarjonnassa on puutteita ja tuotettu jäte pystytään käsittelemään kunnan jätehuoltojärjestelmässä.

Ennen kuin kunta tai kunnan jäteyhtiön ja palveluita tarvitseva toimija voivat sopia yli 2000 euron arvoisesta vuotuisesta palvelusta, on palveluja tarvitsevan ilmoitettava palvelun tarpeestaan jätelain 143 a §:n mukaisessa jätteiden ja sivuvirtojen tietopalustassa (Materiaalitori) vähintään 14 vuorokauden ajan.

6 § Liittyminen kiinteistöittäiseen jätteenkuljetukseen

Jätelain mukaan kiinteistöittäinen jätteenkuljetus voidaan toteuttaa joko kunnan järjestämänä jätteenkuljetuksena (JL 36 §) tai kiinteistön haltijan järjestämä jätteenkuljetuksena (JL 37 §).

Näiden jätehuoltomääräysten soveltamisalueella on käytössä kiinteistön haltijan järjestämä jätteenkuljetusjärjestelmä. Kiinteistön haltijan järjestämä jätteenkuljetus tarkoittaa, että kiinteistönhaltija sopii suoraan paikallisen jätteenkuljetusyrityksen kanssa kiinteistön jäteastian tyhjentämisestä.

Mikäli kiinteistön haltija ei liity kiinteistöittäiseen jätteenkuljetukseen, kiinteistöä ei voida liittää jätehuoltoviranomaisen toimesta. Tällöin jätelautakunta toimii yhdessä valvontaviranomaisen eli kunnan ympäristönsuojeluviranomaisen kanssa, sillä valvontaan ja hallintopakoon liittyvä toimivalta on valvontaviranomaisella.

Näiden jätehuoltomääräysten alueella vähintään viiden (5) asuinhuoneiston kiinteistöjen, asumispalveluyksiköiden ja kunnan palvelutoiminnan kohteiden tulee olla liittyneenä kunnan järjestämään kiinteistökohtaiseen keräykseen näiden jätehuoltomääräysten pakkausjätteiden ja pienmetallin osalta 1.7.2023 alkaen. (Jätelaki § 15, Valtioneuvoston asetus jätteistä 978/2021 luku 4).

Biojätteen kiinteistöittäinen keräys vähintään viiden (5) asuinhuoneistojen kiinteistöjen, asumispalveluyksiköiden ja kunnan palvelutoiminnan kohteiden osalta järjestetään kunnan järjestämän kuljetusmallin

mukaisesti jäteviranomaisen vahvistamalla reittialueella ja aikataululla. (Reittialue jätehuoltomääräysten liitteenä). Tähän saakka biojätteen kiinteistökohtainen keräys järjestetään kiinteistön haltijan järjestämän mallin mukaisesti. Muiden kiinteistöjen osalta kunnan järjestämään biojätteen keräykseen on mahdollista liittyä jäteviranomaisen vahvistamalla reittialueella. (Jätelaki § 15, Valtioneuvoston asetus jätteistä 978/2021 luku 4).

7 § Kiinteistökohtainen jäteastia

Jätelaissa kiinteistön haltija veloitetaan järjestämään vastaanotto- paikka kiinteistöittäisessä jätteenkuljetuksessa kuljetettaville jätteille (jätelaki 40 §) sekä hankittava tarvittavat jäteastiat.

8 § Yhteisen jäteastian perustaminen

Yhteisen jäteastian eli yhteisastian perustaminen ja käyttö voidaan jätehuoltomääräyksissä mahdollistaa lähemmäksi sijaitseville kiinteistöille. Läheisyyden määrittelee käytäntö, mutta kiinteistöjen välimatkojen pitäisi olla lyhyet tai kulkureittien olla yhteneviä. Yhteisastian käytölle asetetuissa vaatimuksissa tulee kuitenkin huomioida myös paikalliset olosuhteet. Tärkeintä on, että yhteisastian käyttö on seurattavissa, eikä muodostu esimerkiksi liian suuria hallitsemattomia yhteisastioita. Tämän takia yhteisastiasta veloitetaan ilmoittamaan. Myös jätteenkuljetusten seuranta ja valvonta edellyttävät, että yhteisastioiden käyttöönotosta ilmoitetaan jätehuoltoviranomaiselle, joka ylläpitää jätelain 143 §:n mukaista rekisteriä jätteen kuljetuksista ja biojätteen käsittelystä kiinteistöllä.

Yhteisastiaa käyttävien kiinteistöjen pitäisi kaikissa tapauksissa sijaita samalla alueella, sillä jätelain 41 § velvoittaa luovuttamaan jätteen ”alueella järjestettyyn kiinteistöittäiseen jätteenkuljetukseen”. Lähekkäisyyden tai saman alueen määrittely on aina tapauskohtaista. Yhteisastian perustamista suunnittelevien kiinteistöjen sijainti eri kuntien tai eri jätehuoltoviranomaisten alueella on yhdenvertaisen kohtelun kannalta ongelmallista. Siten kiinteistöjen omistussuhteet (saman omistajan omistuksessa olevat kiinteistöt) tai sukulaisuussuhteet eivät voi olla perusteina yhteisastian käyttämiselle.

Jätelautakunnalle on tehtävä kirjallinen ilmoitus yhteisen jäteastian käytöstä, siitä luopumisesta tai muista sen käyttöön liittyvistä muutoksista.

Mikäli yhteisen jäteastian käytöstä aiheutuu ongelmia, voi valvova viranomaisen eli kunnan ympäristönsuojeluviranomainen kieltää yhteisen jäteastian käytön tai kehottaa ryhtymään toimenpiteisiin, kuten esimerkiksi kasvattamaan jäteastian kokoa.

9 § Kiinteistöittäisen jätteenkuljetuksen keskeyttäminen määräajaksi

Jätehuoltomääräyksissä voidaan mahdollistaa kiinteistöittäisen jätteenkuljetuksen keskeyttäminen tilanteissa, joissa kiinteistö on tyhjiin ja käyttämättömänä. Keskeytys on pääsääntöisesti määräaikainen. Sitä voidaan tarpeen mukaan jatkaa määräajan päättyessä.

Jätehuollon keskeytysmahdollisuuksien tärkeänä perusteena on kiinteistön haltijoiden olosuhteiden huomioinnin lisäksi tarpeettomien tyhjennyskäyntien välttäminen kiinteistöillä.

Yli 6 kuukauden keskeytykset edellyttävät poikkeamista jätehuoltomääräyksistä. Keskeytystä haetaan kirjallisesti Järviseudun jätelautakunnalta.

10 § Kiinteistöittäiseen jätteenkuljetukseen soveltumattomien jätteiden kuljettaminen

Kiinteistöittäiseen jätteenkuljetukseen soveltumattomat jätteet voidaan kuljettaa kunnan tai kunnallisen jäteyhtiön järjestämään keräyspaikkaan jätteen haltijan toimesta, mikäli tämä sallitaan jätehuoltomääräyksissä (jätelaki 41 §). Määräys on tarpeellinen, jos ja kun halutaan sallia esimerkiksi suurikokoisten jätteiden tai rakennus- ja purkujäte-erien kuljettaminen omatoimisesti jäteasemalle.

Jätelain 41 §:n mukaan jätteen haltija voi järjestää sellaisen jätteen kuljetuksen, joka poikkeuksellisen kokonsa, suuren määränsä tai muun ominaisuutensa vuoksi ei sovellu kuljetettavaksi tavanomaisessa kiinteistöittäisessä jätteenkuljetuksessa, jos kuljetus on hyväksytty kunnan jätehuoltomääräyksissä tai ympäristönsuojelulain 202 §:n nojalla annetuissa kunnan ympäristönsuojelumääräyksissä.

11 § Jätteiden vastaanotto- ja käsittelypaikat

Kiinteistöittäiseen jätteenkuljetukseen soveltumattomat jätteet ja kunnan yhdyskuntajätehuollon piiriin kuuluvat jätteet, joita ei kuljeteta kiinteistöittäisessä jätteenkuljetuksessa, toimitetaan omatoimisesti kunnan tai kunnallisen jäteyhtiön osoittamiin vastaanottopaikkoihin.

Tämän pykälän tarkoituksena on kertoa kiinteistöjen haltijoille ja jätteen tuottajille vastaanottopaikoista, joihin jätteet voi toimittaa. Jätteenkuljettajille tarkoitettu pykälä vastaanottopaikoista on sisällytetty kuljettamista käsittelevien pykälien yhteyteen.

Jätehuoltoviranomainen velvoittaa kunnallisen yhdyskuntajätehuollon toteuttajan eli kunnallisen jäteyhtiön pitämään ajantasaista listaa vastaanottopaikoista. Jätehuoltomääräyksissä on linkki Millespakka Oy:n

kotisivuille, jossa on ajantasainen tieto jätteiden vastaanottoapaikoista. Jätehuoltomääräyksissä on lisäksi tuotu esille Suomen Kiertovoimary:n ylläpitämä kierratys.info -verkkopalvelu, joka sisältää tietoa kierrätyskelpoisten jätteiden vastaanottoapaikoista sekä helpon hakutoiminnon.

3. LUKU – JÄTTEIDEN KERÄÄMINEN KIINTEISTÖLLÄ

12 § Kiinteistöllä erikseen lajiteltavat jätelajit

Uudistuneessa jäteasetuksessa on tiukennettu yhdyskuntajätteen kierrätystavoitteita ja määritelty erilliskeräyksille vähimmäisvaatimukset. Erilliskeräyksiä järjestämisen lisäksi korostetaan syntypaikalla tapahtuvan jätteiden lajittelun tärkeyttä. Kiinteistöiltä erilliskerättäviä jätelajeja ovat asumisessa syntyvä biojäte ja pakkausjätteet (lasi-, muovi-, metalli- sekä paperi- ja kartonkipakkausjäte).

Kiinteistöillä lajitellut kierrätyskelpoiset kuluttajapakkausjätteet kuuluvat jätelain nojalla pakkausten tuottajien ja tuottajayhteisöjen jätehuollon järjestämisvelvollisuuden piiriin. Muut lajitellut kierrätyskelpoiset, asumisesta tai kunnan palvelu- ja hallintotoiminnoista syntyneet jätteet kuuluvat kunnan jätehuollon järjestämisvelvollisuuden piiriin. Jotta jätehuolto sujuisi käytännössä, vastuun jakautuessa eri tahoille, on jätelaissa määrätty tuottajien ja kuntien yhteistoiminnasta pakkausjätteiden keräämisessä kiinteistöiltä (jätelaki 49a ja 49b §). Yhteistoiminta toteutetaan niin, että kunta järjestää kierrätyskelpoisen pakkausjätteen keräyksen ja kuljetuksen vähintään taajamien kiinteistöiltä tuottajien järjestämään käsittelyyn ja kierrätykseen.

Jätelain 35 § ja 36 § mukaisesti kierrätyskelpoisten jätelajien kiinteistöittaiset kuljetukset järjestetään kunnan järjestämänä jätteenkuljetuksena. Tuottajat ja kunnat sopivat yhteistoiminnan ja jätelain puitteissa keskenään korvauksista, joita tuottajat maksavat kunnille pakkausjätteen keräyksen ja kuljetuksen järjestämisestä.

Kiinteistökohtaisen kuljetuksen ulkopuolelle jäävien kiinteistöjen pakkausjätteiden ja muiden kierrätyskelpoisten jätteiden keräys järjestetään ekopisteissä. Tuottajayhteisön aluekeräyksen vastaanottoapaikat on nimetty Rinki- ekopisteiksi. Kierrätyskelpoisten jätteiden aluekeräyspisteiden sijainnit ovat osoitteessa www.kierratys.info.

Kunnan vastuu laajenee jäteasetuksen 21 §:n mukaisesti tekstiilijätteen vastaanoton järjestämiseen 1.1.2023 lähtien. poistotekstiili toimitetaan Millespakka Oy:n hyötyjäteasemilla järjestettäviin keräyksiin.

Omatoimiremonttien yhteydessä syntyy myös rakennus- ja purkujätteitä. Rakennus- ja purkujätteelle annetaan jäteasetuksessa (26 §) määrän ja haitallisuuden vähentämiseen ja käsittelyyn liittyviä määräyksiä sekä erilliskeräysvelvoitteita (27 §), jotka koskevat niin elinkeinotoimintaa kuin kunnan jätehuollon järjestämisvelvollisuuden piiriin kuuluvia kiinteistöjä. Asuinkiinteistöillä syntyvä rakennus- ja purkujäte kuuluu kunnan jätehuollon järjestämisvelvollisuuden piiriin ainoastaan siinä tapauksessa, että se on peräisin kotitalouden pienimuotoisesta omatoimisesta rakennus- ja purkutoiminnasta. Mikäli remontointipalveluita tarjoava yritys vastaa asuinkiinteistöllä syntyvän rakennus- ja purkujätteen jätehuollosta, on se elinkeinotoiminnan jätettä, eikä siitä voida antaa jätehuoltomääräyksissä määräyksiä.

13 § Poltettava jäte

Kunnallisen yhdyskuntajätehuollon piirissä olevilla kiinteistöittäiseen jätteenkuljetukseen kuuluvilla kiinteistöillä tulee olla jäteastia sekalaiselle yhdyskuntajätteelle (poltettava jäte). Etusijajärjestyksen noudattamiseksi (jätelaki 8 §) on tärkeää, että yhdyskuntajätteestä saadaan syntypaikkalajittelun ja erilliskeräyksen kautta eroteltua kaikki kierrätyskelpoiset jakeet. Poltettavalle jätteelle tarkoitettuun jäteastiaan ei saa laittaa sinne kuulumattomia jätteitä, kuten vaarallista jätettä tai uudelleenkäytön valmistelua tai kierrätystä varten lajiteltua ja erilliskerätty jätettä (jätelaki 15 a §). Jätelain 17 §:n mukaan poltettavan jätteen jäteastiaan ei saa laittaa myöskään vaarallista jätettä.

Poltettava jäte hyödynnetään energiana Westenergyn jätevoimalassa. Jätevoimalan tekniikka mahdollistaa vähäisessä määrin palamattoman materiaalin syöttämisen polttolaitokseen, joten poltettavan jätteen astiaan voi laittaa pienen määrän esimerkiksi posliinia, hehku-lamppuja ja PVC-muovia.

Suurikokoiset ja suuret määrät jätettä, kuten käyttökelvottomat huonekalut, patjat, suuret määrät rikkoutuneita keramiikkaastioita tai kierrätyskelvottomia tekstiilejä tulee viedä suoraan jäteasemalle, josta ne päätyvät sopivaan asianmukaiseen käsittelyyn.

14 § Asumisessa syntyvien kierrätettävien jätteiden kiinteistökohtaiset erilliskeräysvelvoitteet

Erilliskeräysvelvoitteiden lähtökohtana on jäteasetuksen (978/2021) mukainen kiinteistöittäinen kierrätyskelpoisten jätteiden erilliskeräys. Asetuksen mukaan taajama-alueilla, vähintään viiden huoneiston asuinkiinteistöillä, on asumisessa syntyvät bio- ja pakkausjätteet sekä pienmetalli lajiteltava ja erilliskerättävä omiin kiinteistökohtaisiin

jäteastioihin. Pakkausjätteet lajitellaan tuottajien lajitteluohjeiden mukaisesti. Mikäli ohjeesta poiketaan, on siitä sovittava aina tapauskohtaisesti tuottajien kanssa. On huomattava, että asetuksen velvoite koskee myös taajamissa sijaitsevia vapaa-ajan asuntoja.

4. LUKU – OMATOIMINEN KÄSITTELY JA HYÖDYNTÄMINEN

15 § Kompostointi

Biojätteen kompostointi kiinteistöllä on erittäin suositeltavaa. Kompostointiin kannustaminen edistää etusijajärjestyksen toteutumista. Määräykseen on lisätty jätelain uudistuksessa tullut velvoite kompostointi-ilmoituksen teosta jätehuoltoviranomaiselle. Järviseudun jätelautakunta merkitsee tiedot kompostoinnista jätelain 143 §:ssä tarkoitettuun rekisteriin. Jäteasetuksen perustelumuiستion mukaan tietojen kokoaminen tukee biojätteen kompostoinnin ja muun pienimuotoisen kiinteistöllä tapahtuvan käsittelyn viranomaisseurantaa ja -valvontaa sekä mahdollistaa biojätteen pienimuotoisen käsittelyn määrää koskevien arvioiden tekemistä ja raportointia komissiolle jätedirektiivin ja sen nojalla annetun komission täytäntöönpanopäätöksen 2019/1004 mukaisesti. Mainitut EU:n säädökset sallivat biojätteen pienimuotoisen käsittelyn huomioon ottamisen yhdyskuntajätteen kierrätysasteen laskennassa edellyttäen, että käsittelyn laajuutta selvitetään vähintään viiden vuoden välein luotettavin, mainitussa komission päätöksessä säädetyin menetelmin.

Jätehuoltoviranomainen on koonnut kompostoinnista rekisteriä 1.1.2023 alkaen. Tämän ajankohdan jälkeen tapahtuvasta käsittelyn aloittamisesta tai lopettamisesta tulee ilmoittaa kunnan jätehuoltoviranomaiselle kahden kuukauden kuluessa. Ilmoitusvelvollisuus koskee myös sellaisia, jotka jo käsittelevät biojätettä pienimuotoisesti kunnan jätehuoltomääräysten nojalla.

Kiinteistökohtaisessa kompostorissa voidaan kompostoida elintarvikkejätettä, puutarhajätettä, kuivakäymäläjätettä ja tietyin edellytyksin vähäisiä määriä jätevesilietteitä. Jotta kompostointi onnistuu, on kompostorin ylläpitoon kiinnitettävä huomiota.

Bokashi -menetelmässä eloperäinen jäte laitetaan tarkoitukseen suunniteltuun ämpäriin fermentoitumaan, eli käymään hapettomassa tilassa. Bokashista poistettu käynyt eloperäinen aines vaatii jälkikompostoinnin valmistuakseen mullaksi.

Paistorasvojen ja öljyjen sekä muun ylimääräisen rasvan johtaminen jätevesiviemäriin on kielletty, koska ne voivat aiheuttaa haittoja vesihuoltolaitoksen toiminnalle.

Yhteisen kompostorin käyttäminen usean eri kiinteistön kesken on mahdollista jätelain 41 §:n 2 momentin mukaan. Kompostoinnin onnistumisen varmistamiseksi tässä pykälässä määrätään, että yhteistä kompostoria elintarvikejätteen osalta voi käyttää enintään 4 kiinteistöä tai huoneistoa.

16 § Jätteen polttaminen

Jätelain 8 § mukaan kaikessa toiminnassa on yleinen velvollisuus noudattaa etusijajärjestystä. Jätteiden polttaminen lähtökohtaisesti kielletään jätehuoltomääräyksissä. Tässä pykälässä määritellään tilanteet (eli annetaan viranomaisen hyväksyntä), joissa jätteen polttaminen on mahdollista eli jätteen omatoiminen käsittely on mahdollista.

Haja-asutusalueella sallitaan risujen, oksien, käsittelemättömän puujätteen ja vastaavien polttaminen avopolttona, jos se ei aiheuta haittaa tai vaaraa ympäristölle tai terveydelle ja poltettavien jätteiden määrä on vähäinen. Käsitellyn puujätteen polttamista ei sallita. Jätteen polttamista koskeva määräys voi olla sisällytettynä myös ympäristönsuojelumääräyksiin.

Kiinteistön lämmitysjärjestelmässä poltettavaksi sallitaan käsittelemättömän puujäte, risut ja oksat sekä pienet määrät paperia, pahvia ja kartonkia. Paperia, pahvia ja kartonkia pitäisi käyttää vain sytykkeenä. Muiden jätteiden, kuten polttokelpoisen muovin, polttamista ei voi sallia kiinteistöjen tulipesissä, sillä niissä ei ole palamiselle optimaaliset olosuhteet.

Rakennusten hävittämiseen polttamalla liittyvät määräykset kuuluvat kuntien ympäristönsuojelumääräyksiin.

17 § Jätteen hautaaminen ja/tai upottaminen

Jätelain 72 § mukaan ympäristöön ei saa jättää jätettä, hylätä konetta, laitetta, ajoneuvoa, alusta tai muuta esinettä eikä päästää ainetta siten, että siitä voi aiheutua epäsiisteyttä, maiseman rumentumista, viihtyisyyden vähentymistä, ihmisen tai eläimen loukkaantumisen vaaraa tai muuta niihin rinnastettavaa vaaraa tai haittaa (roskaamiskielto).

Jätteen hautaaminen maahan, upottaminen vesistöön tai jäälle vieminen on jätelain ja ympäristönsuojelulain perusteella kielletty. Kuolleiden lemmikkieläinten hautaaminen on mahdollista Ruokaviraston ohjeiden mukaisesti.

Tässä määräyksessä ei ole annettu tarkkoja ohjeita lemmikkieläinten hautaamisesta. Pienikokoisen kuolleen eläimen, johon ei epäillä liittyvän tarttuvan taudin riskiä, saa laittaa myös poltettavan jätteen astiaan.

18 § Jätteen hyödyntäminen omassa maarakentamisessa

Määräys koskee pienimuotoista, kertaluontoista ja kiinteistökohtaista jätteen hyödyntämistä. Tiili- ja betonimurskeen hyödyntäminen voi jätelain 41 a §:n mukaan tapahtua vain jätteenhaltijan itse käsitellessä jätteen omalla kiinteistöllään.

Ympäristönsuojelulain mukaan jätteiden ammattimainen tai laitosten käsittely vaatii sen sijaan aina ympäristöluvan (YSL 27 § ja liite 1, taulukko 2, kohta 13) tai MARA-asetuksen (VnA koskien eräiden jätteiden hyödyntämistä maarakentamisessa 843/2017) mukaisen rekisteröinnin (YSL 116.4 §).

5. LUKU – JÄTEASTIAT

19 § Jäteastiatyypit ja niiden merkitseminen

Jäteasetuksen 10 §:ssä jätteen keräykseen liittyen todetaan, että kiinteistön haltijan, kunnan, jätteen haltijan, tuottajan, jakelijan ja muun toimijan on huolehdittava siitä, vastaanottoaikassa on riittävä määrä kannellisia säiliöitä, maahan upotettavia syväkeräyssäiliöitä, jätelavoja tai muita jäteastioita, jotka soveltuvat kerättäville jätelajeille.

On tärkeää, että jäteastiat on mitoitettu oikein tyhjennysväliin nähden, sillä ne on aina pystyttävä sulkemaan. Toisaalta tarpeeseen nähden liian suuria jäteastioita käyttämällä ei voi perustella pidempää tyhjennysväliä.

Koska kiinteistö vastaa jäteastian hankkimisesta, listataan jätehuoltomääräyksissä kiinteistöittäisessä jätteenkuljetuksessa käytettävät vaihtoehtoiset jäteastiat. Jäteastioita lueteltaessa ei suositeta tietyn valmistajan jäteastioita, vaan määräyksissä kuvataan niiden teknisiä ominaisuuksia.

Jätehuoltomääräyksissä mahdollistetaan myös muunlaisen jäteastian käyttö sopimalla asiasta jätteenkuljetusyrityksen kanssa. Näin voidaan edistää uusien innovaatioiden käyttöön ottamista ja siten parantaa esimerkiksi jätteenkuljettajan työturvallisuutta.

Jäteastioiden aitaus on suositeltavaa mahdollisuuksien mukaan, kun niiden määrä on kolme tai enemmän. Määräyksellä pyritään ympäristön siisteyteen.

Kiinteistöittäisessä jätteenkuljetuksessa ei suositella vinsattavien pikakonttien käyttämistä. Perusteluna tälle on muun muassa se, että pikakonttien tyhjennyksissä on esiintynyt työturvallisuusriskejä.

Jäteasetuksen 10 § velvoittaa merkitsemään jäteastian kanteen tai etuseinään erottuvan merkinnän astiaan kerättävästä jätelajista sekä keräyksestä vastaavan yrityksen tai yhteisön yhteistiedot.

20 § Jäteastian täyttäminen

Jätehuoltomääräyksissä täsmennetään jäteasetuksen 10 §:ä määrittelemällä, mitä jäteastioihin voidaan laittaa ja miten jätteet tulee pakata. Jäteastiaan saa laittaa vain astiaan tarkoitettua jätettä. Jäteasetuksen 10 §:n mukaan jäteastioiden käytöstä ja tyhjennyksestä ei saa aiheutua loukkaantumisen vaaraa käyttäjälle tai tyhjentäjälle eikä muuta vaaraa terveydelle tai ympäristölle.

Roskaantumisen estämiseksi on syytä määrätä, että jätettä ei saa jättää keräysastian ulkopuolelle.

21 § Tyhjennysvälit

Määräyksessä esitetyt jäteastioiden tyhjennysvälit koskevat kiinteistöittäisen jätteenkuljetuksen piiriin kuuluvia asuinkiinteistöjä sekä muita kunnallisen yhdyskuntajätehuollon piiriin kuuluvia kiinteistöjä. Jäteasetuksen 10 § velvoittaa tyhjentämään jäteastiat niin usein, että jäteastia voidaan aina sulkea, jäte mahtuu astiaan eikä jätteestä aiheudu ympäristön likaantumista tai roskaantumista taikka hajua tai muuta hygieenistä haittaa. Hygieenisia haittoja tai hajuhaittoja aiheutuu yleensä muiden jätteiden seassa olevasta biojätteestä.

Määrätyt pisimmät tyhjennysvälit tukevat tyhjentäjän työturvallisuutta ja tyhjennyksen teknistä suorittamista, sekä jätteen laadun säilymistä kierrätyskelpoisena. Tyhjennysvälit on määriteltävä niin, että ne kannustavat asukkaita lajitteluun. Vähimmäisvaatimukset jäteastioiden tyhjennykselle mahdollistaa kiinteistönhaltijoiden tasapuolisen kohtelun.

22 § Kunnossapito ja pesu

Jäteasetuksen 10 § velvoittaa pitämään jäteastian kunnossa ja puhdistamaan sen riittävän usein siten, että keräyksestä ei aiheudu vaaraa tai haittaa terveydelle tai ympäristölle. Jäteasetus velvoittaa pesemään sekajäteastian vähintään kerran vuodessa ja biojäteastian vähintään kaksi kertaa vuodessa, joten jätehuoltomääräyksissä ei voida määrätä tätä harvemmasta pesuvälistä. Myös jäteastian ympäristö määrätään siivoamaan viivytyksettä sen roskaantuessa.

6. LUKU – JÄTTEEN KERÄYSPAIKAT

23 § Jäteastian sijoittamista koskevat määräykset

Jäteasetuksen 10 §:n mukaan keräyspaikkaan on oltava esteetön pääsy ja jäte on voitava kerätä turvallisesti. Näissä jätehuoltomääräyksissä annetaan tarkempia määräyksiä vastaanottoaikan järjestämiseen ja jäteastioiden sijoittamiseen liittyen.

24 § Alueelliset jätteiden keräyspaikat (ekopisteet/hyötyjätteet)

Alueellisiksi keräyspaikoiksi luokitellaan kunnan, kunnallisen jätelyhtiön ja tuottajien järjestämät keräyspaikat.

Roskaantumisen ehkäisemiseksi ja jätteen laadun säilymiseksi määrätään, että keräyspaikalle saa toimittaa ainoastaan sellaisia jätteitä, joita varten siellä on jäteastia. Lisäksi määrätään, että jätteitä ei saa jättää jäteastioiden ulkopuolelle, sillä valvomattomilla keräyspaikoilla jäteastioiden ulkopuolelle jätetyt jätteet aiheuttavat helposti roskaantumista.

25 § Yleisötilaisuuksien jätehuolto

Ulkona järjestettäviä yleisötilaisuuksia koskevat jätehuoltomääräykset perustuvat sekä roskaantumisen ehkäisemiseen että jätelain veloitteeseen asianmukaisesta jätehuollosta. Yleisötilaisuuden järjestäjä on jätelain 74 §:n mukaan vastuussa yleisötilaisuuden seurauksena roskaantuneen alueen siivoamisesta, jos roskaaja itse ei huolehdi siivoamisesta.

Määräyksissä veloitetaan yleisötilaisuuden järjestäjä huolehtimaan tilaisuuden jätehuollosta kokonaisuudessaan, ei pelkästään siivoamisesta. Velvoite jätehuollosta huolehtimiseen on merkittävä toimenpide roskaantumisen ehkäisemiseksi, sillä sen perusteella tilaisuuden järjestäjän on hankittava alueelle tarpeeksi jäteastioita ja huolehdittava niiden tyhjentämisestä tarpeen mukaan. Myös lajittelu ja erillis-kerääminen määrätään tilaisuuden järjestäjän vastuulle.

Roskaantuneen alueen toissijaisen siivoamisvastuun osalta järjestäjänä pidetään myös tilaisuuden tai tapahtuman kokoonkutsujaa.

7. LUKU – JÄTTEENKULJETUS

26 § Jätteiden keräily

Jätelain 13 §:n mukaan jätettä ei saa hylätä eikä käsitellä hallitsemattomasti. Jätteestä ja jätehuollosta ei saa aiheutua vaaraa tai haittaa terveydelle tai ympäristölle, roskaantumista, yleisen turvallisuuden heikentymistä taikka muuta näihin rinnastettavaa yleisen tai yksityisen edun loukkausta. Jätteen keräyksessä ja kuljetuksessa sekä jätteen käsittelylaitoksen tai -paikan sijoittamisessa, rakentamisessa, käytössä ja käytön jälkeisessä hoidossa on erityisesti huolehdittava siitä, ettei jätehuollosta aiheudu ympäristön pilaantumisen vaaraa aiheuttavia päästöjä mukaan lukien melua ja hajua taikka viihtyisyyden vähentymistä.

Jätteiden keräilyä ja kuljettamista koskevat pykälät koskevat pääosin jätteenkuljettajia. Jäteasetuksen 10 §:n mukaan keräys tulee ajoittaa siten, että läheisyydessä asuville ja oleskeleville ei aiheudu melu- tai muuta vastaavaa häiriötä.

Keräysaikoja määriteltäessä on otettu huomioon paikalliset tarpeet, kuten kuljetusten logistiikka. Keräily on tarpeen sallia myös lauantaisin ja pyhäpäivinä, jotta jätehuollosta pystytään huolehtimaan esimerkiksi pääsiäisen aikana.

Keräyssaikoihin vaikuttavat merkittävästi meluntorjunnan tavoitteet. Valtioneuvoston päätös melutason ohjearvoista (993/1992) määrittelee melutason päiväajalle. Päätöksessä päiväajaksi on todettu 7-22 välinen aika. Siten keräysajaksi voi olla perusteltua määrätä 7-22 välinen aika.

Jätteiden keräilystä ei saa aiheutua roskaantumista. Koska roskaantumisen johtuu jätteiden leviämisestä ympäristöön, voidaan jätteenkuljettajaa velvoittaa huolehtimaan siitä, että jätettä ei pääse leviämään ympäristöön.

27 § Jätteiden kuljettaminen

Jätelain 13 §:n mukaan jätettä ei saa hylätä eikä käsitellä hallitsemattomasti. Jätteestä ja jätehuollosta ei saa aiheutua vaaraa tai haittaa terveydelle tai ympäristölle, roskaantumista, yleisen turvallisuuden heikentymistä taikka muuta näihin rinnastettavaa yleisen tai yksityi-

sen edun loukkausta. Jätteen keräyksessä ja kuljetuksessa sekä jätteen käsittelylaitoksen tai -paikan sijoittamisessa, rakentamisessa, käytössä ja käytön jälkeisessä hoidossa on erityisesti huolehdittava siitä, ettei jätehuollosta aiheudu ympäristön pilaantumisen vaaraa aiheuttavia päästöjä mukaan lukien melua ja hajua taikka viihtyisyyden vähentymistä.

Jätelain 121 § määrää siirtoasiakirjan laatimisveloitteesta tietyille jätelajeille. Jätteen haltijan on ennen jätteen siirron aloitusta laadittava siirtoasiakirja vaarallisesta jätteestä, POP-jätteestä, saostus- ja umpisäiliölietteestä, hiekan- ja rasva-nerotuskaivojen lietteestä, pilaantuneesta maa-aineksesta ja muusta rakennus- ja purkujätteestä kuin pilaantumattomasta maa-aineksesta, joka siirretään ja luovutetaan asianmukaiselle vastaanottajalle.

Siirtoasiakirjojen tiedot tulee toimittaa voimassa olevien määräysten mukaisesti Suomen ympäristökeskuksen ylläpitämään SIIRTO-rekisteriin 1.9.2022 alkaen laadituista siirtoasiakirjoista jätelain 121 b §:n mukaisesti. SIIRTO-rekisteri on ympäristöministeriön ja Suomen ympäristökeskuksen toteuttama siirtoasiakirjojen tietojen tallentamisen järjestelmä. Tietojen tallennusvelvollisuus perustuu vuonna 2022 voimaan astuneeseen jätedirektiivin muutokseen.

Siirtoasiakirjaan merkittävistä tiedoista on säädetty tarkemmin jäteasetuksen 40 §:ssä.

28 § Kuljetusrekisteri ja tietojen toimittaminen

Kunnan jätehuoltoviranomainen ylläpitää jätelain 143 §:n mukaista rekisteriä jätteen kuljetuksista. Rekisterin ylläpitoa varten jätehuoltoviranomainen tarvitsee kuljetuksiin liittyviä tietoja jätteen kuljettajilta. Jätelain 39 §:n mukaan jätteen kuljettajan on annettava tiedot kunnan jätehuoltoviranomaiselle kiinteistöistä, joilta jätettä on noudettu, sekä jäteastioiden tyhjennyskerroista kiinteistöittäin ja jätelajeittain.

Velvollisuutta täsmennetään jäteasetuksen 42 §:ssä, jossa kuljettajia määrätään toimittamaan jätehuoltoviranomaiselle neljännesvuosittain seuraavat tiedot kustakin kiinteistöistä, jolta on noutanut jätettä:

1) kiinteistön haltijan nimi ja yhteystiedot sekä kiinteistön osoite ja kiinteistö- tai rakennustunnus; 2) kuljetukseen kuuluvien jäteastioiden koko ja määrä jätelajeittain; 3) jäteastioiden tyhjennyspäivämäärät taikka tyhjennyskertojen lukumäärä ja tyhjennysväli jätelajeittain; 4) 2 ja 3 kohdassa tarkoitettujen tietojen sijasta tieto jätevesijärjestelmän tyypistä ja säiliön tyhjennyspäivämäärät, jos kysymyksessä on saostus- ja umpisäiliölietteen kuljetus.

Lisäksi jätelain 39 §:ssä määrättyssä vuotuisessa jätteenkuljetuksia koskevassa tiivistelmässä kuljettajan on toimitettava jätehuoltoviranomaiselle vähintään seuraavat tiedot: 1) kunnan alueella sijaitsevilta kiinteistöiltä kerätyn jätteen määrä jätelajeittain; 2) jätteen vastaanottajien nimet ja yhteystiedot sekä niille toimitetun jätteen määrä jätelajeittain.

Jäteyhtiö hoitaa bio- ja pakkausjätteiden sekä pienmetallin kiinteistöittä keräystä kunnan järjestämän mallin mukaisesti siirtymäajan jälkeen. Jäteyhtiö pitää yllä ajantasaisia tietoja kuljetusten osalta jäteviranomaisen ja jäteyhtiön yhteisessä rekisterissä. Jäteyhtiö vastaa, että jäteviranomaisella on saatavilla ajantasaiset kuljetustiedot bio- ja pakkausjätteiden sekä pienmetallin osalta.

Jätehuoltomääräyksissä ei voida suosia tiettyjen yritysten ohjelmistoja. Määräyksen perusteella ei voida velvoittaa jätteenkuljetusyritystä hankkimaan tiettyä ohjelmistoa. Tiedot voidaan vaatia toimitettavaksi tekstinkäsittely- tai taulukkolaskentaohjelmalla muokattavissa olevassa muodossa, sillä kyseisistä ohjelmista on tarjolla myös ilmaisversioita.

29 § Jätteen vastaanotto- ja käsittelypaikat

Tämä jätteen vastaanotto- ja käsittelypaikkoja koskeva määräys on tarkoitettu jätteenkuljettajille. Kotitalouksia koskevat määräykset jätteiden toimittamisesta esimerkiksi aluekeräyspisteille tai jäteasemille on annettu luvussa 2.

Jätelain 35 §:n mukaan kiinteistöittäisessä jätteenkuljetuksessa on noudatettava kunnan jätehuoltomääräyksiä. Jäte on toimitettava kunnan määräämään vastaanotto- tai käsittelypaikkaan. Järviseudun jätelautakunnan toimialueella kunnan jätehuollon järjestämisvelvollisuuden piiriin kuuluvat ja kiinteistöittäiseen jätteenkuljetukseen luovutetut jätteet on kuljetettava jäteyhtiön osoittamaan paikkaan. Jätteitä ei saa kuljettaa muihin vastaanottopaikkoihin.

Tuottajavastuunalaiset pakkausjätteet veloitetaan jätelain mukaisesti kuljettamaan tuottajien järjestämään vastaanottopaikkaan.

Jätehuoltomääräyksissä tuodaan esille yleiset vastaanotto- ja käsittelypaikkojen käyttämistä koskevat veloitteet ja käytännöt.

8. LUKU – ASUMISESSA SYNTYVÄT JÄTEVESILIETTEET JA MUUT KUNNALLISEN YHDYSKUNTAJÄTEHUOLLON PIIRIIN KUULUVAT JÄTEVESILIETTEET

Kunnalliseen jätehuoltojärjestelmään kuuluvat kaikki asumisen jätevedenkäsittelyssä syntyvät lietteet. Lietteiden osalta jätehuoltomääräyksissä määrätään lähinnä säiliöiden tyhjennysväleistä sekä mahdollisuuksista lietteen omatoimiseen käsittelyyn.

Tarkoituksena on varmistaa, että asumisessa syntyvät lietteet käsitellään asianmukaisesti eikä niistä pääse aiheutumaan haittaa tai vaaraa terveydelle tai ympäristölle.

30 § Saostussäiliöiden ja umpisäiliöiden tyhjennys ja lietteen toimittaminen käsiteltäväksi

Asumisen ja julkisten hallinto- ja palvelutoimintojen rakennusten jätevesille tarkoitetuista saostussäiliöistä poistettava liete ja myös umpisäiliöihin kerättävä jätevesiliete kuuluvat kunnan jätehuoltovastuulle, joten kunnan tulee järjestää näiden kuljetukset kiinteistöltä vastaanottoaikaan. Lietteenkuljetuksessa voi jätelain 35 §:n mukaan käyttää kiinteistönhaltijan järjestämää jätteenkuljetusta, mikäli kaikki jätelain 37 §:ssä mainitut ehdot täyttyvät alueella kiinteistönhaltijan järjestämässä lietekuljetuksessa.

Saostussäiliöiden ja pienpuhdistamoiden lietetilöiden lietteenpoiston vähimmäistyhjennysvelvoite sekä umpisäiliöiden tarkkailuvelvoite perustuvat haja-asutuksen jätevesiasetukseen (209/2011).

Jätelain 29 §:n mukaan jätteen saa luovuttaa vain sille, jolla on jätehuoltorekisteriin hyväksymisen tai merkitsemisen perusteella oikeus ottaa vastaan kyseistä jätettä. Määräyksellä varmistetaan lietteiden asianmukainen käsittely ja kuljettaminen.

Lisäksi määräyksessä veloitetaan kuljettamaan liete kunnan tai kunnallisen jäteyhtiön osoittamaan paikkaan. Tämä velvoite koskee lietteen kuljettajaa. Määräyksessä estetään lietteiden kuljettaminen esimerkiksi läheiselle maatilalle, joka ei ole kunnan tai kunnallisen jäteyhtiön osoittama käsittelypaikka.

31 § Saostus- ja umpisäiliöiden kunnossapito ja kulku säiliöiden luokse

Saostus- ja umpisäiliöiden ehjyyden ja turvallisuuden varmistamiseksi sekä tyhjennysten mahdollistamiseksi on annettu jätehuoltomääräyksissä määräyksiä koskien lietesäiliöiden kunnossapitoa ja

saavutettavuutta tyhjennettäessä. Tyhjennystä koskevien mahdollisten ohjeiden antamisesta voi vastata parhaiten kiinteistöllä asuva tai sitä käyttävä henkilö. Määräys koskee tyhjentäjää lietesäiliön kannen huolellisen sulkemisen osalta tyhjennyksen jälkeen.

32 § Lietteiden omatoiminen käsittely

Jätelain 41a §:n 1 momentissa säädetään, että jätteen haltija voi itse käsitellä jätelain 32 §:ssä tarkoitetun jätteen kiinteistöllään tai luovuttaa biojätteen, saostus- ja umpisäiliölietteen tai siihen rinnastettavan muun jätteen käsiteltäväksi naapurikiinteistöllä tai muulla lähellä sijaitsevalla kiinteistöllä, jos omatoiminen tai yhteinen käsittely on pienimuotoista ja käsittely on hyväksytty kunnan jätehuolto- tai ympäristönsuojelumääräyksissä.

Jäteasetuksen 12 §:n mukaan omatoimisesti käsiteltävä saostus- ja umpisäiliöliete sekä niihin rinnastettava muu ulosteperäinen jäte on käsiteltävä hygieeniseltä laadultaan haitattomaksi kalkkistabiloimalla, kompostoimalla tai muulla vastaavalla menetelmällä. Käsittelyssä syntyvä lopputuote on hyödynnettävä terveyttä ja ympäristöä vaarantamatta. Maatalouskäytössä käsittelymenetelmänä kyseeseen usein miten tulee kalkkistabilointi joko saostussäiliöissä ennen tyhjennystä tai tyhjennyksen jälkeen lietevaunussa. Ohjeet kalkkistabiloinnin suorittamiseen on saatavilla Ruokavirastolta, ruokavirasto.fi.

Jätevesilietteen omatoimisesta käsittelystä on tehtävä etukäteen kirjallinen ilmoitus jätehuoltoviranomaiselle. Ilmoitus tulee tehdä jokaisesta käsittelykerrasta erikseen. Tiedot omatoimisesta käsittelystä tarvitaan, jotta jätehuoltoviranomainen voi seurata ja valvontaviranomainen valvoa asianmukaista jätehuollon toteutumista. Velvoite antaa tiedot omatoimisesta käsittelystä koskee kaikkia pykälässä mainittuja käsittelyvaihtoehtoja. Jätehuoltoviranomainen tiedottaa tehdyistä ilmoituksista kunnan ympäristönsuojeluviranomaiselle.

9. LUKU – VAARALLISET JÄTTEET JA ERITYISJÄTTEET

33 § Vaarallisten jätteiden jätehuolto

Jätehuoltomääräysten vaarallisia jätteitä koskevat määräykset velvoittavat myös elinkeinotoiminnan harjoittajia. Vaikka jätelaisissa ja jäteasetuksessa määrätään velvollisuudesta pitää vaaralliset jätteet erillään, on järkevää tuoda asia esille lyhyesti myös jätehuoltomääräyksissä.

Jätelain 16 §:n mukaan vaarallinen jäte on pakattava ja merkittävä ja siitä on annettava tarpeelliset tiedot jätehuollon kaikissa vaiheissa siten, että jätteen siirtoja ja ominaisuuksia voidaan seurata sen synty-paikalta hyödyntämiseen tai loppukäsittelyyn. Jätehuoltomääräyk-sissä viitataan jäteasetuksen 8 ja 9 §:iin, joissa on annettu tarkemmat määräykset vaarallisen jätteen pakkauksista ja merkitsemisestä sekä vaarallisesta jätteestä annettavista tiedoista. Alkuperäispakkausten käyttämisellä varmistetaan vaarallisen jätteen asianmukainen pak-kaaminen ja merkitseminen.

Jätelain 32.2 §:n mukaan kunnan on järjestettävä asumisessa synty-vien vaarallisten jätteiden jätehuolto sekä maa- ja metsätaloudessa syntyvien vaarallisten jätteiden jätehuolto, mikäli vaarallisen jätteen määrä ei ole kohtuuton. Siten näissä toiminnoissa syntyvät vaaralli-set jätteet määrätään toimitettavaksi jäteyhtiön osoittamaan vastaan-ottoaikaan.

Vaarallisen jätteen keräyspaikkaa koskevat määräykset liittyvät jäte-huollon tekniseen järjestämiseen sekä turvallisuuteen. Määräykset koskevat kaikkia toimijoita omakotikiinteistöjä lukuun ottamatta. Mää-räykset koskevat vaarallisten jätteiden säilyttämistä ja kiinteistön haltijan velvollisuutta tiedottaa keräyspaikan käyttäjille sen asianmu-kaisesta ja turvallisesta käytöstä. Tarkoituksena on, että vaarallisten jätteiden keräämisestä ei aiheudu haittaa tai vaaraa terveydelle tai ympäristölle (jätelaki 13 §).

Tuottajavastuunalaiset sähkö- ja elektroniikkaromu sekä paristot ja akut määrätään toimitettavaksi tuottajan järjestämään vastaanotto-paikkaan.

Muilla kunnallisen yhdyskuntajätehuollon piiriin kuuluvilla kiinteistöillä sekä elinkeinotoiminnassa syntyvä vaarallinen jäte on toimitettava vastaanottajalle, jolla on oikeus sen vastaanottamiseen.

34 § Lääkejätteet ja terveydenhuollon erityisjätteet

Lääkejätteet ja terveydenhuollon erityisjätteet veloitetaan erotetta-vaksi muista jätteistä. Tässä määräyksessä todetaan, että terveyden-huollon erityisjäte on pakattava ja pakkaukset on merkittävä voi-massa olevan lainsäädännön mukaisesti. Terveydenhuollon erityis-jäte on pakattava kuten muukin erityisjäte eli kestäviin ja tiiviisiin pak-kauksiin.

10. LUKU – MUUT MÄÄRÄYKSET

35 § Tiedottamisvelvoite

Kiinteistön haltijan on tiedotettava jätehuoltomääräysten mukaisista velvoitteista kiinteistön asukkaille tai käyttäjille. Tiedottamisvelvoitteella edistetään jätehuoltomääräyksissä esitettyjen toimenpiteiden ja velvoitteiden toteuttamista.

36 § Jätehuoltomääräysten valvonta

Jätelain 24 §:ssä säädetään jätelain ja sen nojalla annettujen jätehuoltomääräysten valvonnasta. Valvontaviranomaisia ovat kunnan ympäristönsuojeluviranomainen sekä alueellinen elinkeino-, liikenne- ja ympäristökeskus (ELY-keskus).

Jätehuoltomääräysten noudattamatta jättämisestä on määrätty laissa seuraamuksia. Rikkomuksia koskevat säädökset tulevat suoraan jätelaista (125 §, 126 §, 131 § ja 136 §)

Jätehuoltomääräysten yleisen osan kohdassa 2 on tarkemmin tietoa myös muista jätehuollon toimijoista yhdyskuntajätehuollossa Järvisseudun jätelautakunnan toimialueella.

37 § Poikkeaminen jätehuoltomääräyksistä

Jätelain 91 §:n mukaan jätehuoltomääräyksissä määrätty viranomainen voi yksittäistapauksessa myöntää poikkeuksen jätehuoltomääräysten noudattamisesta. Siten jätehuoltomääräyksissä on tarpeen määrätä poikkeuksen myöntävästä viranomaisesta. Koska jätehuoltomääräykset ovat voimassa usean eri kunnan alueella, joilla kaikilla on omat ympäristönsuojeluviranomaisensa, on poikkeuksen myöntävä viranomainen jätehuoltoviranomainen. Näin poikkeuksen myöntämisessä voidaan noudattaa samoja periaatteita koko soveltamisalueella.

38 § Voimaantulo

Voimaantulomääräykseen on kirjattu ajankohta, jolloin jätehuoltomääräykset tulevat voimaan ja lueteltu voimassa olevat jätehuoltomääräykset, jotka korvataan uusilla määräyksillä.

09.01.2024

OIKAISUVAATIMUSOHJEET JA VALITUSOSOITUS

Muutoksenhakukiellot

Kieltojen perusteet	<p>Seuraavista päätöksistä ei saa tehdä kuntalain 136 §:n mukaan oikaisuvaatimusta eikä kunnallisvalitusta, koska päätös koskee vain valmistelua tai täytäntöönpanoa.</p> <p>Pykälät 5, 6</p> <p>Koska päätöksestä voidaan tehdä kuntalain 134 §:n 1 mom. mukaan kirjallinen oikaisuvaatimus, seuraaviin päätöksiin ei saa hakea muutosta valittamalla.</p> <p>Pykälät 1-4</p> <p>HallintolainkäyttöL 5 §:n / muun lainsäädännön mukaan seuraaviin päätöksiin ei saa hakea muutosta valittamalla.</p> <p>Pykälät ja valituskieltojen perusteet</p>
---------------------	--

Oikaisuvaatimusohjeet

Oikaisuvaatimusviranomaisen ja -aika	<p>Seuraaviin päätöksiin tyytymätön voi tehdä kirjallisen oikaisuvaatimuksen tai hankinta-oikaisun. Viranomaisen, jolle oikaisuvaatimus tai hankinta-oikaisu tehdään; osoite ja postiosoite, sähköposti, faksi (lautakunta/hallitus).</p> <p>Järviseudun jätelautakunta</p> <p>Kirjaamon yhteystiedot: Posti- ja käyntiosoite: Alvar Aallon tie 1, 62900 ALAJÄRVI Sähköpostiosoite: kirjaamo(at)alajarvi.fi Puhelinnumero: 040 661 9533</p> <p>Kirjaamon aukioloaika on maanantaista perjantaihin klo 9.00–15.00. <i>Sähköpostia lähetettäessä (at)-merkintä korvataan @-merkillä.</i></p> <p>Oikaisuvaatimus, pykälät</p> <p>Hankinta-oikaisu, pykälät</p> <p>Oikaisuvaatimus tai hankinta-oikaisu on tehtävä 14 päivän kuluessa päätöksen tiedoksisaannista. Asianosaisen katsotaan saaneen päätöksestä tiedon, jollei muuta näytetä, seitsemän päivän kulluttua siitä, kun päätöstä koskeva pöytäkirjanote on lähetetty hänelle kirjeellä, saantitodistuksen osoittamana aikana tai tiedoksisaantitodistukseen merkittynä aikana. Käytettäessä sähköistä tiedoksiantoa katsotaan asianosaisen saaneen päätöksestä tiedon kolmantena päivänä viestin lähettämisestä, jollei muuta näytetä (Sähköinen tiedoksianto, HallintoL 59 § ja laki sähköisestä asioinnista 19 §). Kunnan jäsenen katsotaan saaneen päätöksestä tiedon seitsemän päivän kulluttua siitä, kun pöytäkirja on asetettu yleisesti nähtäväksi kaupungin verkkosivuille osoitteessa ktweb.alajarvi.fi</p>
Oikaisuvaatimuksen sisältö	<p>Oikaisuvaatimuksesta on käytävä ilmi vaatimus perusteineen ja se on tekijän allekirjoitettava.</p>

Liitetään pöytäkirjaan

09.01.2024

Valitusosoitus

<p>Valitusviranomainen ja valitusaika</p>	<p>Seuraaviin päätöksiin voidaan hakea muutosta kirjallisella valituksella. Oikaisuvaatimuksen johdosta annettuun päätökseen saa hakea muutosta kunnallisvalituksin vain se, joka on tehnyt oikaisuvaatimuksen. Mikäli päätös on oikaisuvaatimuksen johdosta muuttunut, saa päätökseen hakea muutosta kunnallisvalituksin myös asianosainen sekä kunnan jäsen.</p> <p>Valitusviranomainen, osoite, postiosoite, sähköposti, faksi</p> <p>Vaasan hallinto-oikeus Korsholmanpuistikko 43, 4. krs PL 204, 65101 Vaasa puh. kirjaamo 029 564 2780, faksi 029 564 2760 (Sähköpostia lähetettäessä (at)-merkintä korvataan @-merkillä.)</p> <p>Valituksen voi tehdä myös hallinto- ja erityistuomioistuinten asiointipalvelussa osoitteessa https://asiointi2.oikeus.fi/hallintotuomioistuimet</p> <p>Kunnallisvalitus, pykälät 7 Valitusaika 30 päivää</p> <p>Kunnallisvalitus on tehtävä 30 päivän kuluessa päätöksen tiedoksisaannista. Kunnan jäsenen katsotaan saaneen päätöksestä tiedon seitsemän päivän kuluttua siitä, kun pöytäkirja on asetettu yleisesti nähtäväksi kaupungin verkkosivuille osoitteessa tweb.alajarvi.fi. Asianosaisen katsotaan saaneen päätöksestä tiedon, jollei muuta näytetä, seitsemän päivän kuluttua kirjeen lähettämisestä, saantitodistuksen osoittamana aikana tai erilliseen tiedoksisaantitodistukseen merkittynä aikana. Käytettäessä sähköistä tiedoksiantoa katsotaan asianosaisen saaneen päätöksestä tiedon kolmantena päivänä viestin lähettämisestä, jollei muuta näytetä (Sähköinen tiedoksianto, HallintoL 59 § ja laki sähköisestä asioinnista 19 §).</p> <p>Hallintovalitus, pykälät Valitusaika 30 päivää</p>
	<p>Muu valitusviranomainen, osoite, postiosoite, sähköposti, faksi</p> <p>Markkinaoikeus Radanrakentajantie 5, 00520 Helsinki puh. 029 564 3300, faksi 029 564 3314 (Sähköpostia lähetettäessä (at)-merkintä korvataan @-merkillä.)</p> <p>Valituksen voi tehdä myös hallinto- ja erityistuomioistuinten asiointipalvelussa osoitteessa https://asiointi2.oikeus.fi/hallintotuomioistuimet</p> <p>Pykälät Valitusaika 14 päivää</p> <p>Hankinnan arvo ylittää hankintalain 25 §:n mukaisen kynnysarvon. Valitusaika alkaa päätöksen tiedoksisaannista. Valitusaikaa laskettaessa tiedoksisaantipäivää ei oteta lukuun.</p>
<p>Valituskirjelmä</p>	<p>Valituskirjelmässä on ilmoitettava</p> <ul style="list-style-type: none">– päätös, johon haetaan muutosta– miltä kohdin päätökseen haetaan muutosta ja mitä muutoksia siihen vaaditaan tehtäväksi– muutosvaatimuksen perusteet. <p>Valituskirjelmässä on ilmoitettava valittajan nimi ja kotikunta. Jos valittajan puhevaltaa käyttää hänen laillinen edustajansa tai asiamiehensä tai jos valituksen laatijana on joku muu henkilö, valituskirjelmässä on ilmoitettava myös tämän nimi ja kotikunta. Lisäksi on ilmoitettava postiosoite ja puhelinnumero, joihin asiaa koskevat ilmoitukset valittajalle voidaan toimittaa.</p> <p>Valittajan, laillisen edustajan tai asiamiehen on allekirjoitettava valituskirjelmä. Valituskirjelmään on liitettävä päätös, josta valitetaan, alkuperäisenä tai jäljennöksenä sekä todistus siitä, minä päivänä päätös on annettu tiedoksi tai muu selvitys valitusajan alkamisen ajankohdasta. Valituskirjelmään on liitettävä asiakirjat, joihin valittaja vetoaa vaatimuksensa tueksi, jollei niitä ole jo aikaisemmin toimitettu viranomaiselle. Asiamiehen on liitettävä valtakirja sen mukaan kuin HLL 21 §:ssä säädetään.</p>

09.01.2024

Valitusasiakirjojen toimittaminen	Valitusasiakirjat on toimitettava valitusviranomaiselle viimeistään valitusajan viimeisenä päivänä ennen viraston aukioloajan päättymistä. Jos valitusajan viimeinen päivä on pyhäpäivä, itsenäisyyspäivä, vapunpäivä, joului- tai juhannusaatto tai arkilauantai, saa valitusasiakirjat toimittaa valitusviranomaiselle ensimmäisenä sen jälkeisenä arkipäivänä. Omalla vastuulla valitusasiakirjat voi lähettää postitse tai lähetin välityksellä. Postiin valituskirjat on jätettävä niin ajoissa, että ne ehtivät perille ennen valitusajan päättymistä.
Lisätietoja	Tuomioistuinten ja eräiden oikeushallintoviranomaisten suoritteista perittävistä maksuista annetun lain nojalla muutoksenhakijalta peritään oikeudenkäyntimaksu sen mukaan kuin tuomioistuinmaksulaissa (1455/2015) säädetään. Hallinto-oikeudessa valituksen käsittelystä perittävä oikeudenkäyntimaksu on 1.1.2022 alkaen vireille tulevissa asioissa 270 euroa. Mikäli hallinto-oikeus muuttaa valituksenalaista päätöstä muutoksenhakijan eduksi, oikeudenkäyntimaksua ei tuomioistuinmaksulain 9 §:n nojalla peritä. Maksua ei myöskään peritä tuomioistuinmaksulain 5 §:ssä erikseen säädettyissä asioissa eikä saman pykälän 15-kohdan perusteella myöskään asioissa, joiden käsittely tuomioistuimessa on muualla laissa säädetty maksuttomaksi. Maksuvelvollinen on tuomioistuinmaksulain 6 §:n nojalla vireillepanija ja maksu on valituskirjelmäkohtainen. Yksityiskohtainen oikaisuvaatimusohje/valitusosoitus liitetään pöytäkirjanotteeseen.

Liitetään pöytäkirjaan